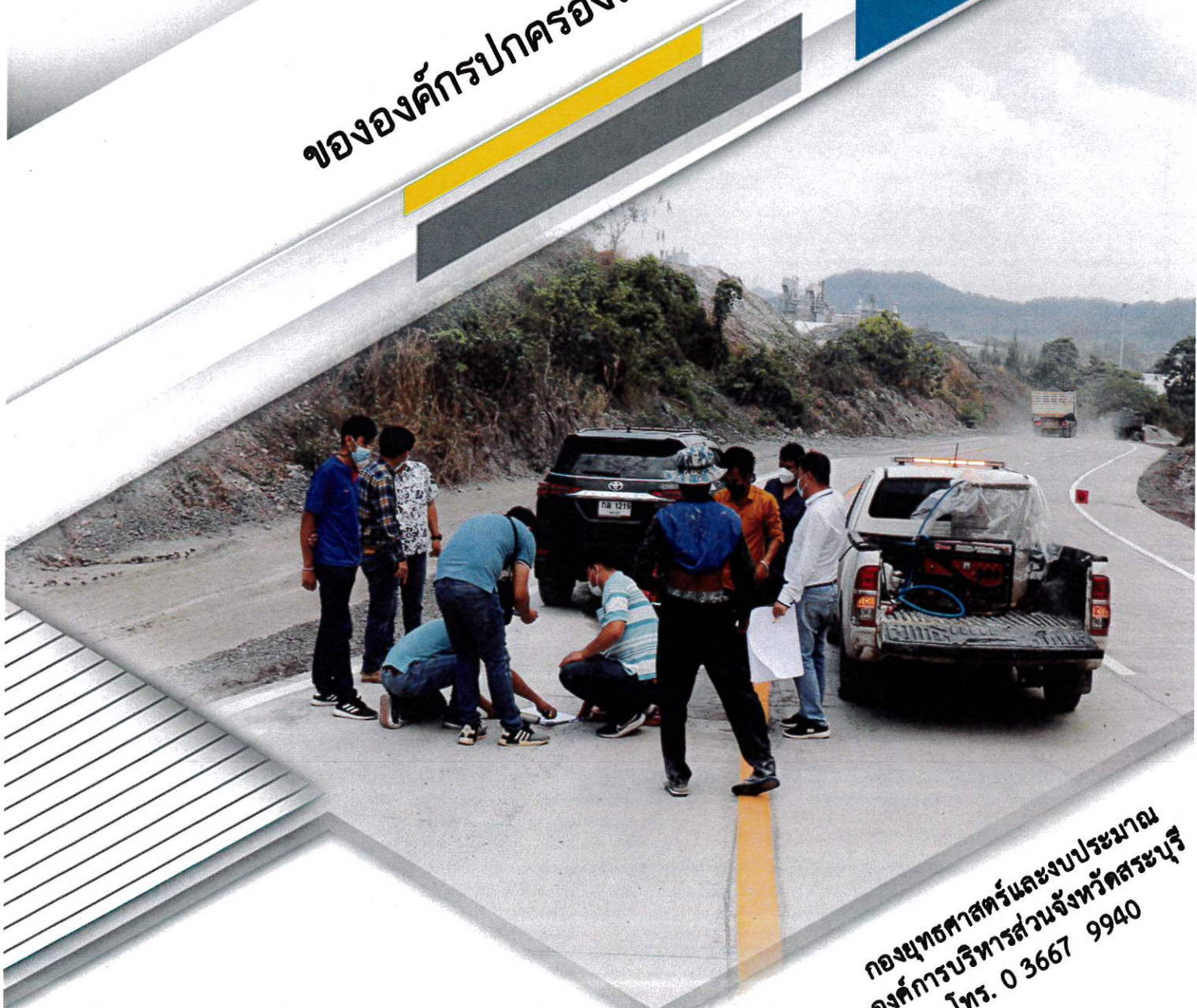




ทบวงกรมการประสานโครงการพัฒนา ฉบับที่ 2 พ.ศ. 2566 - 2570 ครั้งที่ 1 พ.ศ. 2566 ขององค์กรปกครองส่วนท้องถิ่นในเขตจังหวัดสระบุรี



กองยุทธศาสตร์และงบประมาณ
องค์การบริหารส่วนจังหวัดสระบุรี
โทร. 0 3667 9940



ประกาศองค์การบริหารส่วนจังหวัดสระบุรี
เรื่อง ทบทวนกรอบการประสานโครงการพัฒนาขององค์กรปกครองส่วนท้องถิ่นในเขตจังหวัดสระบุรี
ฉบับที่ ๒ พ.ศ. ๒๕๖๖ - ๒๕๗๐ ครั้งที่ ๑ พ.ศ. ๒๕๖๖

ด้วยองค์การบริหารส่วนจังหวัดสระบุรี ได้ดำเนินการจัดทำทบทวนกรอบการประสานโครงการพัฒนาขององค์กรปกครองส่วนท้องถิ่นในเขตจังหวัดสระบุรี ฉบับที่ ๒ พ.ศ. ๒๕๖๖ - ๒๕๗๐ ครั้งที่ ๑ พ.ศ. ๒๕๖๖ โดยได้นำยุทธศาสตร์การพัฒนาขององค์กรปกครองส่วนท้องถิ่นในเขตจังหวัดสระบุรี มากำหนดกรอบการประสานตามยุทธศาสตร์ที่ได้กำหนดไว้ สอดคล้องกับยุทธศาสตร์จังหวัด/กลุ่มจังหวัด ยุทธศาสตร์การพัฒนาระดับชาติ และได้รับความเห็นชอบจากคณะกรรมการประสานแผนพัฒนาท้องถิ่นระดับจังหวัดเรียบร้อยแล้ว

อาศัยอำนาจตามความในมาตรา ๔๕ (๓) (๔) แห่งพระราชบัญญัติองค์การบริหารส่วนจังหวัด พ.ศ. ๒๕๔๐ มาตรา ๑๗ (๒) (๓) แห่งพระราชบัญญัติกำหนดแผนและขั้นตอนการกระจายอำนาจให้แก่องค์กรปกครองส่วนท้องถิ่น พ.ศ. ๒๕๔๒ จึงประกาศใช้ทบทวนกรอบการประสานโครงการพัฒนาขององค์กรปกครองส่วนท้องถิ่นในเขตจังหวัดสระบุรี ฉบับที่ ๒ พ.ศ. ๒๕๖๖ - ๒๕๗๐ ครั้งที่ ๑ พ.ศ. ๒๕๖๖

จึงประกาศให้ทราบโดยทั่วกัน

ประกาศ ณ วันที่ ๒๖ มกราคม พ.ศ. ๒๕๖๖

(นายธนกฤต อัดทะสัมปณณะ)
รองนายกองค์การบริหารส่วนจังหวัด ปฏิบัติราชการแทน
นายกองค์การบริหารส่วนจังหวัดสระบุรี

คำนำ

ทบพวนกรอบการประสานโครงการพัฒนาขององค์กรปกครองส่วนท้องถิ่นในเขตจังหวัดสระบุรี ฦบปีที่ ๒ พ.ศ. ๒๕๖๖ – ๒๕๗๐ ครั้งที่ ๑ ฦบปีนี้ จัดทำขึ้นตามแนวทางและหลักเกณฑ์การจัดทำและประสานแผนพัฒนาท้องถิ่นขององค์กรปกครองส่วนท้องถิ่นตามระเบียบกระทรวงมหาดไทยว่าด้วยการจัดทำแผนพัฒนาขององค์กรปกครองส่วนท้องถิ่น พ.ศ. ๒๕๔๘ และแก้ไขเพิ่มเติม (ฦบปีที่ ๓) พ.ศ. ๒๕๖๑ โดยได้นำยุทธศาสตร์การพัฒนาขององค์กรปกครองส่วนท้องถิ่นในเขตจังหวัดสระบุรีมากำหนดเป็นกรอบการประสานแผนพัฒนาท้องถิ่น เพื่อให้การจัดทำแผนพัฒนาท้องถิ่น มีการประสานและบูรณาการในภาพรวมของจังหวัดสามารถตอบสนององความต้องการของประชาชนในท้องถิ่นได้อย่างมีประสิทธิภาพและประสิทธิผล

คณะกรรมการประสานแผนพัฒนาท้องถิ่นระดับจังหวัดหวังเป็นอย่างยิ่งว่า องค์กรปกครองส่วนท้องถิ่น หน่วยงานราชการ รัฐวิสาหกิจ องค์กรภาคประชาสังคมและทุกภาคส่วน จะได้รับประโยชน์จากกรอบการประสานโครงการพัฒนาขององค์กรปกครองส่วนท้องถิ่นในเขตจังหวัดสระบุรี ฦบปีนี้

คณะกรรมการประสานแผนพัฒนาท้องถิ่นระดับจังหวัด

มกราคม ๒๕๖๖

สารบัญ

เรื่อง	หน้า
๑. หลักการทั่วไป	๑
๒. ลักษณะและกรอบการประสานแผนพัฒนา	๒
๓. การประสานแผนพัฒนาท้องถิ่น	๓
๔. การแต่งตั้งคณะกรรมการประสานแผนพัฒนาท้องถิ่น	๓
๕. กรอบการประสานโครงการพัฒนาท้องถิ่นขององค์กรปกครองส่วนท้องถิ่นในเขตจังหวัดสระบุรี	๕
๖. หลักเกณฑ์การเสนอโครงการประสานแผนพัฒนาท้องถิ่น	๕
(๖.๑) งบประมาณ	๕
(๖.๒) จำนวนโครงการ	๕
(๖.๓) ขอบเขต/ประเภทโครงการ	๕
(๖.๔) เอกสารหลักฐานที่ใช้ประกอบการพิจารณาการประสานโครงการพัฒนา	๑๑
(๖.๕) แบบเสนอโครงการสำหรับประสานโครงการพัฒนาองค์กรบริหารส่วนจังหวัดสระบุรี	๑๒
๗. ปฏิทินการจัดทำแผนพัฒนาท้องถิ่นขององค์การบริหารส่วนจังหวัดสระบุรี	๑๖
ภาคผนวก	
- อำนาจหน้าที่ขององค์การบริหารส่วนจังหวัด	๑๗
- ตัวอย่างหนังสือคำสั่ง	๒๒
- ตัวอย่าง โครงการก่อสร้างถนนลาดยาง	๒๓
- ตัวอย่าง โครงการขุดลอกแหล่งน้ำ	๒๘
- ตัวอย่าง กรณีที่ดินเอกชน	๓๔
- ตัวอย่าง บัญชีรายละเอียดโครงการ	๓๘
- ถนนถ่ายโอนขององค์การบริหารส่วนจังหวัดสระบุรี	๓๙

กรอบการประสานโครงการพัฒนาขององค์กรปกครองส่วนท้องถิ่น

๑. หลักการทั่วไป

พระราชบัญญัติสภาตำบลและองค์การบริหารส่วนตำบล พ.ศ. ๒๕๓๗ มาตรา ๒๙/๑ พระราชบัญญัติเทศบาล พ.ศ. ๒๕๓๖ มาตรา ๕๐ พระราชบัญญัติองค์การบริหารส่วนจังหวัด พ.ศ. ๒๕๔๐ มาตรา ๔๕ (๓) (๔) และพระราชบัญญัติกำหนดแผนและขั้นตอนการกระจายอำนาจให้แก่องค์กรปกครองส่วนท้องถิ่น พ.ศ. ๒๕๕๒ มาตรา ๕ ให้นายกรัฐมนตรี รัฐมนตรีว่าการกระทรวงการคลัง และรัฐมนตรีว่าการกระทรวงมหาดไทย รักษาการตามพระราชบัญญัตินี้ ทั้งนี้ ในส่วนที่เกี่ยวกับอำนาจและหน้าที่ของตนเองและมีอำนาจออกกฎกระทรวงและระเบียบเพื่อปฏิบัติการตามพระราชบัญญัตินี้ กฎกระทรวงและระเบียบนั้น เมื่อได้ประกาศในราชกิจจานุเบกษาแล้ว ให้ใช้บังคับได้ มาตรา ๑๗ ภายใต้บังคับมาตรา ๑๖ ให้องค์การบริหารส่วนจังหวัดมีอำนาจและหน้าที่ในการจัดระบบบริการสาธารณะ เพื่อประโยชน์ของประชาชนในท้องถิ่นของตนเอง ดังนี้

(๑) การจัดทำแผนพัฒนาท้องถิ่นของตนเอง และประสานการจัดทำแผนพัฒนาจังหวัดตามระเบียบที่คณะรัฐมนตรีกำหนด

(๒) การสนับสนุนองค์กรปกครองส่วนท้องถิ่นอื่น ในการพัฒนาท้องถิ่น

(๓) การประสานและให้ความร่วมมือในการปฏิบัติหน้าที่ขององค์กรปกครองส่วนท้องถิ่น ฯลฯ ประกาศคณะกรรมการการกระจายอำนาจให้แก่องค์กรปกครองส่วนท้องถิ่น เรื่อง กำหนดอำนาจและหน้าที่ในการจัดระบบบริการสาธารณะขององค์การบริหารส่วนจังหวัด ประกาศ ณ วันที่ ๑๓ สิงหาคม ๒๕๕๖ กำหนดหลักการสำคัญในการจัดระบบบริการสาธารณะขององค์การบริหารส่วนจังหวัด ดังนี้

(๑) ลักษณะของการดำเนินงานขององค์การบริหารส่วนจังหวัดในการให้บริการสาธารณะในเขตจังหวัด

(๒) ลักษณะการดำเนินการตามอำนาจและหน้าที่ขององค์การบริหารส่วนจังหวัด

(๓) การสนับสนุนงบประมาณให้แก่ราชการส่วนกลาง ส่วนภูมิภาค จะกระทำได้แต่เฉพาะกรณีที่อยู่ในอำนาจหน้าที่ขององค์การบริหารส่วนจังหวัดที่จะต้องดำเนินการเอง แต่ไม่สามารถดำเนินการเองได้

(๔) หากมีปัญหาข้อขัดข้องในการดำเนินงานตามอำนาจและหน้าที่ขององค์การบริหารส่วนจังหวัดให้ผู้ว่าราชการจังหวัดทำหน้าที่ในการวินิจฉัยและดำเนินการตามประกาศนี้

ประกาศคณะกรรมการการกระจายอำนาจให้แก่องค์กรปกครองส่วนท้องถิ่น เรื่อง การทำความตกลงร่วมมือกันจัดทำบริการสาธารณะขององค์กรปกครองส่วนท้องถิ่น ประกาศ ณ วันที่ ๒๒ พฤษภาคม ๒๕๕๘ กำหนดหลักการสำคัญในการทำความตกลงร่วมมือกันจัดทำบริการสาธารณะขององค์กรปกครองส่วนท้องถิ่น ตั้งแต่สองแห่งขึ้นไป ซึ่งอาจเป็นองค์กรปกครองส่วนท้องถิ่นในเขตจังหวัดเดียวกัน หรืออาจข้ามเขตจังหวัดได้ หากเป็นพื้นที่ติดต่อกันและประชาชนในพื้นที่นั้นได้รับประโยชน์จากการให้บริการสาธารณะนั้นโดยตรง โดยเป็นไปตามหลักเกณฑ์ ดังต่อไปนี้

(๑) เป็นอำนาจหน้าที่ขององค์กรปกครองส่วนท้องถิ่นตามกฎหมายว่าด้วยการกำหนดแผนและขั้นตอนการกระจายอำนาจให้แก่องค์กรปกครองส่วนท้องถิ่น หรือกฎหมายว่าด้วยการจัดตั้งองค์กรปกครองส่วนท้องถิ่น หรือเป็นภารกิจที่ได้รับการถ่ายโอนตามแผนการกระจายอำนาจให้แก่องค์กรปกครองส่วนท้องถิ่น

(๒) เป็นภารกิจหรือโครงการที่เกินกว่าศักยภาพหรือไม่คุ้มค่าที่องค์กรปกครองส่วนท้องถิ่น จะดำเนินการเอง หรือเป็นภารกิจหรือโครงการที่องค์กรปกครองส่วนท้องถิ่นร่วมมือกันเพื่อเกิดประโยชน์ แก่ประชาชนในท้องถิ่น

๒. ลักษณะและกรอบการประสานแผนพัฒนา

คณะกรรมการประสานแผนพัฒนาท้องถิ่นระดับจังหวัดอาจกำหนดกรอบการประสาน โครงการพัฒนาที่มาจากกระบวนการร่วมกันระหว่างองค์กรปกครองส่วนท้องถิ่นและโครงการพัฒนาระหว่าง องค์กรปกครองส่วนท้องถิ่นกับองค์การบริหารส่วนจังหวัด ส่วนราชการหรือรัฐวิสาหกิจ หรือดำเนินการ ตามประกาศคณะกรรมการกระจายอำนาจให้แก่องค์กรปกครองส่วนท้องถิ่น เรื่อง กำหนดอำนาจและหน้าที่ ในการจัดระบบบริการสาธารณะขององค์การบริหารส่วนจังหวัด ประกาศ ณ วันที่ ๑๓ สิงหาคม ๒๕๕๖ ดังนี้

(๑) โครงการพัฒนาที่ประชาชนในเขตองค์กรปกครองส่วนท้องถิ่นตั้งแต่ ๒ แห่งขึ้นไป ได้ประโยชน์และได้ทำความตกลงกันได้ หมายถึง โครงการพัฒนาที่องค์กรปกครองส่วนท้องถิ่นตั้งแต่ ๒ แห่งขึ้นไป จะต้องดำเนินการร่วมกันเพื่อแก้ไขปัญหาหรือตอบสนองความต้องการของประชาชนในเขตองค์กรปกครอง ส่วนท้องถิ่นหรือเพื่อให้บรรลุเป้าหมายในการพัฒนาในภาพรวมของจังหวัด

(๒) ขนาดของโครงการและงบประมาณในการดำเนินโครงการพัฒนา หมายถึง โครงการพัฒนา ที่มีขนาดของโครงการใหญ่ ใช้งบประมาณจำนวนมากและองค์กรปกครองส่วนท้องถิ่นไม่สามารถดำเนินการได้ โดยโครงการดังกล่าวอาจส่งผลในภาพรวมของการพัฒนาในระดับจังหวัดก็ได้

(๓) ความซับซ้อนของโครงการที่ต้องใช้ความชำนาญเป็นพิเศษ หมายถึง โครงการพัฒนา ที่ต้องใช้เทคนิคในการดำเนินการตามโครงการค่อนข้างสูง หรือเป็นโครงการพัฒนาที่ต้องใช้ผู้เชี่ยวชาญเฉพาะด้าน ในการกำกับดูแลหรือเป็นที่ปรึกษาในการดำเนินโครงการถึงจะบรรลุผลตามเป้าหมายของโครงการ

(๔) โครงการที่กระทบต่อทรัพยากรธรรมชาติ สภาพแวดล้อมและสภาพภูมิสังคม หมายถึง โครงการพัฒนาที่ดำเนินการแล้วอาจส่งผลกระทบต่อทรัพยากรธรรมชาติ และสภาพแวดล้อม ทำให้สภาพแวดล้อมเปลี่ยนแปลงหรืออาจส่งผลกระทบต่อสภาพภูมิสังคม วัฒนธรรม จารีตประเพณี สภาพความเป็นอยู่ตามปกติของประชาชนในวงกว้างเกินพื้นที่ความรับผิดชอบขององค์กรปกครองส่วนท้องถิ่น

(๕) การป้องกันและบรรเทาสาธารณภัยในภาพรวมของจังหวัด หมายถึง การป้องกันและบรรเทา สาธารณภัยที่เกิดในวงกว้าง เช่น อุทกภัย วาตภัย ธรณีพิบัติ ไฟป่า ที่องค์กรปกครองส่วนท้องถิ่นจะต้องร่วมมือ ป้องกันภัยดังกล่าว หรือภัยอันเกิดจากการกระทำของมนุษย์ต่อชีวิตและทรัพย์สิน การก่อความไม่สงบ การทำลายทรัพยากรธรรมชาติและสิ่งแวดล้อม การตัดไม้ทำลายป่าหรือภัยอันเกิดจากยาเสพติด เป็นต้น

(๖) อำนาจหน้าที่ของส่วนราชการหรืออำนาจหน้าที่ขององค์กรปกครองส่วนท้องถิ่น หมายถึง การดำเนินการตามอำนาจหน้าที่ของส่วนราชการ หรือองค์กรปกครองส่วนท้องถิ่นตามที่กฎหมายกำหนด

(๗) องค์ประกอบอื่น ๆ ของสภาพพื้นที่ตามความจำเป็น หมายถึง ความแตกต่างในสภาพ ภูมิประเทศ ภูมิอากาศ สภาพแวดล้อมทางกายภาพและชีวภาพที่ส่งผลให้การดำเนินโครงการพัฒนา ต้องปรับเปลี่ยนไปตามสภาพดังกล่าวตามความจำเป็น

๓. การประสานแผนพัฒนาท้องถิ่น

(๑) การประสานสำหรับองค์การบริหารส่วนจังหวัด

องค์การบริหารส่วนตำบล เทศบาลและเมืองพัทยาประสานโครงการพัฒนาองค์กรปกครองส่วนท้องถิ่นผ่านคณะกรรมการประสานแผนพัฒนาระดับอำเภอ/จังหวัด แล้วแต่กรณี และให้องค์การบริหารส่วนจังหวัดนำโครงการที่ผ่านกระบวนการคณะกรรมการดังกล่าว บรรลุไว้ในแผนพัฒนาท้องถิ่นที่เห็นว่ามี ความเหมาะสมและจำเป็นในการพัฒนาจังหวัดโดยองค์รวมตามศักยภาพขององค์การบริหารส่วนจังหวัด และเมื่อองค์การบริหารส่วนจังหวัดได้บรรลุโครงการประสานแผนขององค์กรปกครองส่วนท้องถิ่นลงในแผนพัฒนาท้องถิ่นขององค์การบริหารส่วนจังหวัดแล้ว ให้แจ้งองค์กรปกครองส่วนท้องถิ่นในเขตจังหวัด ทุกแห่งได้ทราบในเวลาอันสมควรโดยมิชักช้า

(๒) การประสานสำหรับจังหวัด

องค์การบริหารส่วนตำบล เทศบาล องค์การบริหารส่วนจังหวัด และเมืองพัทยา ประสานโครงการพัฒนาขององค์กรปกครองส่วนท้องถิ่นผ่านคณะกรรมการบริหารงานจังหวัดแบบบูรณาการ (กบจ.) และให้จังหวัดนำโครงการที่ขอประสานบรรลุไว้ในแผนพัฒนาจังหวัดที่เห็นว่ามี ความเหมาะสมและจำเป็นในการพัฒนาจังหวัดโดยองค์รวมตามศักยภาพของจังหวัด และเมื่อจังหวัดได้จัดทำแผนปฏิบัติการ/แผนประจำปีของจังหวัดแล้ว ให้แจ้งองค์กรปกครองส่วนท้องถิ่นเพื่อได้วางแนวทางการพัฒนาท้องถิ่นของตนเองต่อไป

(๓) รายละเอียดอื่น ๆ

ให้ประกาศแต่งตั้งคณะกรรมการประสานแผนพัฒนาท้องถิ่นระดับอำเภอ/จังหวัด ในส่วนที่เป็นอำนาจหน้าที่ของคณะกรรมการฯ ปรับใช้กรอบระยะเวลาตามปฏิทินการจัดทำและประสานแผนพัฒนาท้องถิ่น (พ.ศ. ๒๕๖๖ - ๒๕๗๐) ขององค์กรปกครองส่วนท้องถิ่นให้เหมาะสมของระยะเวลา

๔. การแต่งตั้งคณะกรรมการประสานแผนพัฒนาท้องถิ่น

เพื่อให้มีผู้รับผิดชอบในการประสานแผนพัฒนาขององค์กรปกครองส่วนท้องถิ่น จึงให้แต่งตั้งคณะกรรมการเพื่อทำหน้าที่ในการประสานการจัดทำแผนพัฒนาท้องถิ่น ขององค์กรปกครองส่วนท้องถิ่นในเขตจังหวัด ดังนี้

(๑) คณะกรรมการประสานแผนพัฒนาท้องถิ่นระดับจังหวัด

ให้ผู้ว่าราชการจังหวัดแต่งตั้ง โดยมีนายองค์การบริหารส่วนจังหวัด เป็นประธานกรรมการ ปลัดองค์การบริหารส่วนจังหวัด เป็นกรรมการและเลขานุการ ทั้งนี้ ให้ท้องถิ่นจังหวัดเป็นผู้ช่วยเหลือผู้ว่าราชการจังหวัดในการดำเนินการแต่งตั้งคณะกรรมการฯ และจัดส่งประกาศแต่งตั้งคณะกรรมการฯ ให้องค์การบริหารส่วนจังหวัดดำเนินการต่อไป

(๒) คณะกรรมการประสานแผนพัฒนาท้องถิ่นระดับอำเภอ

ให้นายอำเภอแต่งตั้ง โดยประธานกรรมการให้มาจากการคัดเลือกกันเองของผู้บริหารท้องถิ่นในเขตอำเภอ เลขานุการให้มาจากปลัดองค์กรปกครองส่วนท้องถิ่นในเขตอำเภอที่ประธานกรรมการคัดเลือก ทั้งนี้ ให้ท้องถิ่นอำเภอเป็นผู้ช่วยเหลือนายอำเภอในการดำเนินการแต่งตั้งคณะกรรมการฯ และจัดส่งประกาศแต่งตั้งคณะกรรมการฯ ให้จังหวัดเพื่อแจ้งให้องค์การบริหารส่วนจังหวัดทราบ

(ตัวอย่าง)

ประกาศแต่งตั้งคณะกรรมการประสานแผนพัฒนาท้องถิ่นระดับจังหวัด

ประกาศจังหวัด.....

เรื่อง แต่งตั้งคณะกรรมการประสานแผนพัฒนาท้องถิ่นระดับจังหวัด

.....

เพื่อให้การจัดทำแผนพัฒนาขององค์กรปกครองส่วนท้องถิ่นมีการประสานและบูรณาการการจัดทำแผนพัฒนาในภาพรวมของจังหวัดให้เกิดประสิทธิภาพและประสิทธิผล สอดคล้องกับมาตรา ๕๓/๑ วรรคท้าย แห่งพระราชบัญญัติระเบียบบริหารราชการแผ่นดิน พ.ศ. ๒๕๓๔ มาตรา ๔๕ (๓) (๔) แห่งพระราชบัญญัติองค์การบริหารส่วนจังหวัด พ.ศ. ๒๕๔๐ มาตรา ๑๗ (๒) (๓) แห่งพระราชบัญญัติกำหนดแผนและขั้นตอนการกระจายอำนาจให้แก่องค์กรปกครองส่วนท้องถิ่น พ.ศ. ๒๕๔๒ และมาตรา ๑๙ วรรคท้าย แห่งพระราชกฤษฎีกาว่าด้วยการบริหารงานจังหวัดและกลุ่มจังหวัดแบบบูรณาการ พ.ศ. ๒๕๕๑ จึงมีประกาศแต่งตั้งคณะกรรมการประสานแผนพัฒนาท้องถิ่นระดับจังหวัด เพื่อให้องค์การบริหารส่วนจังหวัดเป็นเจ้าภาพสนับสนุนราชการส่วนท้องถิ่นอื่นในการพัฒนาท้องถิ่นประสานและให้ความร่วมมือในการปฏิบัติหน้าที่ของราชการส่วนท้องถิ่นอื่นให้จัดทำแผนพัฒนาท้องถิ่นขององค์กรปกครองส่วนท้องถิ่นให้สอดคล้องกับแผนพัฒนา จึงมีประกาศแต่งตั้งคณะกรรมการประสานแผนพัฒนาท้องถิ่นระดับจังหวัดมีองค์ประกอบและอำนาจหน้าที่ ดังนี้

- | | |
|--|----------------------------|
| (๑) นายองค์การบริหารส่วนจังหวัด | ประธานกรรมการ |
| (๒) รองนายองค์การบริหารส่วนจังหวัด | กรรมการ |
| ที่มีหน้าที่รับผิดชอบด้านการวางแผนพัฒนา ๑ คน | |
| (๓) ประธานคณะกรรมการประสานแผนพัฒนาท้องถิ่น | กรรมการ |
| ระดับอำเภอทุกอำเภอ | |
| (๔) เลขานุการคณะกรรมการประสานแผนพัฒนาท้องถิ่น | กรรมการ |
| ระดับอำเภอทุกอำเภอ | |
| (๕) ท้องถิ่นจังหวัด | กรรมการ |
| (๖) หัวหน้าสำนักงานจังหวัด | กรรมการ |
| (๗) โยธาธิการและผังเมืองจังหวัด | กรรมการ |
| (๘) สมาชิกสภาองค์การบริหารส่วนจังหวัดที่เลือกกันเอง ไม่เกิน ๕ คน | กรรมการ |
| (๙) ประธานหอการค้าจังหวัด หรือผู้แทน | กรรมการ |
| (๑๐) ประธานสภาอุตสาหกรรมจังหวัด หรือผู้แทน | กรรมการ |
| (๑๑) ปลัดองค์การบริหารส่วนจังหวัด | กรรมการและเลขานุการ |
| (๑๒) ผู้อำนวยการกลุ่มงานยุทธศาสตร์การพัฒนาจังหวัด | กรรมการและผู้ช่วยเลขานุการ |
| สำนักงานจังหวัด | |
| (๑๓) ผู้อำนวยการกลุ่มงานส่งเสริมและพัฒนาท้องถิ่น | กรรมการและผู้ช่วยเลขานุการ |
| สำนักงานการส่งเสริมการปกครองท้องถิ่นจังหวัด | |
| (๑๔) ข้าราชการองค์การบริหารส่วนจังหวัดหรือพนักงานเทศบาลหรือ | ผู้ช่วยเลขานุการ |
| พนักงานส่วนตำบล ที่มีหน้าที่ปฏิบัติงานด้านแผนพัฒนาท้องถิ่น | |
| ที่กรรมการ/เลขานุการเลือกเป็นผู้ช่วยเลขานุการได้ไม่เกิน ๓ คน | |

ให้คณะกรรมการประสานแผนพัฒนาท้องถิ่นระดับจังหวัดตาม (๓) (๔) และ (๘) มีวาระสองปี นับตั้งแต่วันที่มิประกาศแต่งตั้งเป็นคณะกรรมการประสานแผนพัฒนาท้องถิ่นระดับจังหวัด ให้คณะกรรมการ มีอำนาจหน้าที่ ดังต่อไปนี้

(๑) ให้นำยุทธศาสตร์การพัฒนาขององค์กรปกครองส่วนท้องถิ่นในเขตจังหวัดมากำหนด กรอบการประสานตามยุทธศาสตร์ที่ได้กำหนดไว้และสอดคล้องกับยุทธศาสตร์จังหวัด/กลุ่มจังหวัด ยุทธศาสตร์ การพัฒนาระดับชาติ และจัดส่งกรอบการประสาน/ยุทธศาสตร์การพัฒนาที่ได้กำหนดให้องค์กรปกครอง ส่วนท้องถิ่น และคณะกรรมการประสานแผนพัฒนาท้องถิ่นระดับอำเภอ

(๒) พิจารณาให้ความเห็นและข้อเสนอแนะแผนพัฒนาท้องถิ่นขององค์กรปกครองส่วนท้องถิ่น แต่ละแห่งว่ามีความสอดคล้องกับกรอบยุทธศาสตร์การพัฒนาขององค์กรปกครองส่วนท้องถิ่นในเขตจังหวัด หรือไม่ โดยพิจารณาจากความเห็นของคณะกรรมการประสานแผนพัฒนาท้องถิ่นระดับอำเภอ

(๓) พิจารณาให้ความเห็นชอบโครงการพัฒนาขององค์กรปกครองส่วนท้องถิ่นในเขตจังหวัด ตามบัญชีประสานโครงการพัฒนาขององค์กรปกครองส่วนท้องถิ่น เพื่อให้องค์การบริหารส่วนจังหวัด นำไปพิจารณาเพื่อบรรจุไว้ในแผนพัฒนาองค์การบริหารส่วนจังหวัดตามอำนาจหน้าที่ (กรณีที่องค์การบริหาร ส่วนจังหวัดจัดทำแผนพัฒนาท้องถิ่นเสร็จแล้ว ให้จัดทำเป็นแผนพัฒนาท้องถิ่นเพิ่มเติม)

(๔) ตรวจสอบโครงการจากแผนพัฒนาท้องถิ่นของเทศบาลและองค์การบริหารส่วนตำบล เพื่อมิให้โครงการซ้ำซ้อนกับแผนพัฒนาขององค์การบริหารส่วนจังหวัด

(๕) พิจารณานำโครงการที่เกินศักยภาพขององค์การบริหารส่วนจังหวัดหรือเป็นโครงการ ที่มีความจำเป็นแต่ไม่อยู่ในอำนาจหน้าที่ขององค์การบริหารส่วนจังหวัด และสอดคล้องกับกรอบยุทธศาสตร์ การพัฒนาขององค์กรปกครองส่วนท้องถิ่นในเขตจังหวัด รวบรวมจัดทำเป็น “บัญชีโครงการเพื่อขอรับ การสนับสนุนจากคณะกรรมการบริหารงานจังหวัดแบบบูรณาการ (กบจ.)” โดยใช้รูปแบบเค้าโครงของ บัญชีประสานโครงการพัฒนาขององค์กรปกครองส่วนท้องถิ่น เป็นแนวทางในการจัดทำบัญชีโครงการ เกินศักยภาพให้คณะกรรมการประสานแผนพัฒนาท้องถิ่นระดับจังหวัดประชุมพิจารณาจัดลำดับความสำคัญ ของโครงการโดยเร็ว นับตั้งแต่วันที่ได้รับการเสนอบัญชีจากคณะกรรมการประสานแผนพัฒนาท้องถิ่น ระดับอำเภอและต้องแจ้งให้องค์กรปกครองส่วนท้องถิ่นในเขตจังหวัดทราบทุกแห่ง นายอำเภอทุกอำเภอ และหน่วยงานราชการ รัฐวิสาหกิจ องค์กรภาคประชาสังคมต่าง ๆ ที่เกี่ยวข้องให้มากที่สุดโดยเร็ว

ประกาศ ณ วันที่.....เดือน.....พ.ศ.

ผู้ว่าราชการจังหวัด

(ตัวอย่าง)

ประกาศแต่งตั้งคณะกรรมการประสานแผนพัฒนาท้องถิ่นระดับอำเภอ

ประกาศอำเภอ.....

เรื่อง แต่งตั้งคณะกรรมการประสานแผนพัฒนาท้องถิ่นระดับอำเภอ

.....

เพื่อให้การจัดทำแผนพัฒนาขององค์กรปกครองส่วนท้องถิ่น มีการประสานและบูรณาการการจัดทำแผนพัฒนาในภาพรวมของอำเภอให้เกิดประสิทธิภาพและประสิทธิผล สอดคล้องกับมาตรา ๕๓/๑ วรรคท้ายแห่งพระราชบัญญัติระเบียบบริหารราชการแผ่นดิน พ.ศ. ๒๕๓๔ มาตรา ๔๕ (๓) (๔) แห่งพระราชบัญญัติองค์การบริหารส่วนจังหวัด พ.ศ. ๒๕๔๐ มาตรา ๑๗ (๒) (๓) แห่งพระราชบัญญัติกำหนดแผนและขั้นตอนการกระจายอำนาจให้แก่องค์กรปกครองส่วนท้องถิ่น พ.ศ. ๒๕๔๒ และมาตรา ๑๙ วรรคท้าย แห่งพระราชกฤษฎีกาว่าด้วยการบริหารงานจังหวัดและกลุ่มจังหวัดแบบบูรณาการ พ.ศ. ๒๕๕๑ จึงมีประกาศแต่งตั้งคณะกรรมการประสานแผนพัฒนาท้องถิ่นระดับอำเภอมีองค์ประกอบและอำนาจหน้าที่ ดังนี้

- | | |
|---|---------------------|
| (๑) นายอำเภอ | ที่ปรึกษา |
| (๒) ผู้บริหารท้องถิ่นที่ได้รับการคัดเลือกกันเอง | ประธานกรรมการ |
| (๓) ผู้บริหารท้องถิ่นในเขตอำเภอทุกคน | กรรมการ |
| (๔) สมาชิกสภาองค์การบริหารส่วนจังหวัดในเขตอำเภอทุกคน | กรรมการ |
| (๕) ท้องถิ่นอำเภอ | กรรมการ |
| (๖) ปลัดองค์กรปกครองส่วนท้องถิ่นในเขตอำเภอทุกคน | กรรมการ |
| (๗) ข้าราชการองค์การบริหารส่วนจังหวัดที่นายองค์การบริหารส่วนจังหวัดมอบหมาย ๑ คน | กรรมการ |
| (๘) ปลัดอำเภอที่นายอำเภอมอบหมาย ๑ คน | กรรมการ |
| (๙) ปลัดองค์กรปกครองส่วนท้องถิ่นที่ประธานคณะกรรมการ | กรรมการและเลขานุการ |

ประสานแผนพัฒนาท้องถิ่นระดับอำเภอคัดเลือก

- | | |
|--|------------------|
| (๑๐) ข้าราชการหรือพนักงานเทศบาลหรือพนักงานส่วนตำบล
ที่มีหน้าที่ปฏิบัติงานด้านแผนพัฒนาท้องถิ่น
ที่กรรมการ/เลขานุการเลือกเป็นผู้ช่วยเลขานุการได้ไม่เกิน ๒ คน | ผู้ช่วยเลขานุการ |
|--|------------------|

ให้คณะกรรมการประสานแผนพัฒนาท้องถิ่นระดับอำเภอตาม (๒) (๓) (๘) และ (๙) มีวาระสองปี นับตั้งแต่วันที่ มีประกาศแต่งตั้งเป็นคณะกรรมการประสานแผนพัฒนาท้องถิ่นระดับอำเภอ ให้คณะกรรมการมีอำนาจหน้าที่ ดังนี้

(๑) พิจารณาให้ความเห็นและข้อเสนอแนะแผนพัฒนาท้องถิ่นขององค์กรปกครองส่วนท้องถิ่นแต่ละแห่งว่ามีความสอดคล้องกับกรอบยุทธศาสตร์การพัฒนาขององค์กรปกครองส่วนท้องถิ่นในเขตจังหวัดหรือไม่ โดยพิจารณาจากโครงการพัฒนาที่เกินศักยภาพของเทศบาลและองค์การบริหารส่วนตำบลที่ส่งให้พิจารณา

(๒) พิจารณากลับกรองแผนพัฒนา แผนงาน โครงการ ขององค์กรปกครองส่วนท้องถิ่นว่ามีความสอดคล้องกับกรอบยุทธศาสตร์การพัฒนาขององค์กรปกครองส่วนท้องถิ่นในเขตจังหวัดหรือไม่ และเสนอความเห็นต่อคณะกรรมการประสานแผนพัฒนาท้องถิ่นระดับจังหวัด

(๓) พิจารณาโครงการพัฒนาที่เกี่วข้องกับสภาพของเทศบาลและองค์การบริหารส่วนตำบล
ที่สอดคล้องกับกรอบยุทธศาสตร์การพัฒนาขององค์กรปกครองส่วนท้องถิ่นในเขตจังหวัดรวบรวมจัดทำเป็น
“บัญชีประสานโครงการพัฒนาขององค์กรปกครองส่วนท้องถิ่น” แล้วจัดส่งให้คณะกรรมการประสาน
แผนพัฒนาท้องถิ่นระดับจังหวัด

ให้คณะกรรมการประสานแผนพัฒนาท้องถิ่นระดับอำเภอประชุมพิจารณาจัดลำดับ
ความสำคัญของโครงการโดยเร็วนับตั้งแต่วันที่ได้รับการเสนอบัญชีจากองค์กรปกครองส่วนท้องถิ่น และต้อง
แจ้งให้องค์การบริหารส่วนจังหวัดทราบโดยเร็ว

ประกาศ ณ วันที่.....เดือน.....พ.ศ.

นายอำเภอ.....

๕. กรอบการประสานโครงการพัฒนาขององค์กรปกครองส่วนท้องถิ่นในเขตจังหวัดสระบุรี

คณะกรรมการประสานแผนพัฒนาท้องถิ่นระดับจังหวัดสระบุรี พิจารณากรอบการประสานโครงการฯ จากการบูรณาการร่วมกันขององค์กรปกครองส่วนท้องถิ่น ส่วนราชการ รัฐวิสาหกิจ และดำเนินการตามประกาศคณะกรรมการกระจายอำนาจให้แก่องค์กรปกครองส่วนท้องถิ่น เรื่อง กำหนดอำนาจและหน้าที่ในการจัดระบบบริการสาธารณะขององค์การบริหารส่วนจังหวัด ประกาศ ณ วันที่ ๑๓ สิงหาคม ๒๕๔๖ ดังนี้

(๑) เป็นโครงการพัฒนาที่มีความเชื่อมต่อหลายองค์กรปกครองส่วนท้องถิ่น หรือประชาชนในเขตองค์กรปกครองส่วนท้องถิ่น ตั้งแต่ ๒ แห่งขึ้นไปได้รับประโยชน์ ซึ่งได้ทำความตกลงกันไว้ว่าจะดำเนินการร่วมกันเพื่อแก้ไขปัญหาหรือตอบสนองความต้องการของประชาชนในเขตองค์กรปกครองส่วนท้องถิ่นหรือเพื่อให้บรรลุเป้าหมายในการพัฒนาในภาพรวมของจังหวัด

(๒) เป็นโครงการพัฒนาที่มีขนาดใหญ่ ใช้งบประมาณจำนวนมากเกินศักยภาพ ซึ่งองค์กรปกครองส่วนท้องถิ่นไม่สามารถดำเนินการได้ และอาจส่งผลกระทบต่อภาพรวมการพัฒนาในระดับจังหวัด

(๓) เป็นโครงการที่มีความคุ้มค่าและเกิดประโยชน์แก่ประชาชนส่วนรวม ไม่ดำเนินการซ้ำซ้อนกับโครงการที่องค์การบริหารส่วนตำบลหรือเทศบาลดำเนินการเอง

(๔) เป็นโครงการพัฒนาที่ต้องใช้เทคนิควิชาการขั้นสูง หรือต้องใช้ผู้เชี่ยวชาญเฉพาะด้านในการกำกับดูแลหรือเป็นที่ปรึกษาในการดำเนินโครงการถึงจะบรรลุผลตามเป้าหมายของโครงการ

(๕) เป็นโครงการพัฒนาที่ดำเนินการแล้วอาจส่งผลกระทบต่อทรัพยากรธรรมชาติและสภาพแวดล้อม ทำให้สภาพแวดล้อมเปลี่ยนแปลงหรืออาจส่งผลกระทบต่อสภาพภูมิสังคม วัฒนธรรมจารีตประเพณี สภาพความเป็นอยู่ตามปกติของประชาชนในวงกว้างเกินพื้นที่ความรับผิดชอบขององค์กรปกครองส่วนท้องถิ่น

(๖) เป็นโครงการพัฒนาที่เป็นการป้องกันบรรเทาสาธารณภัยที่เกิดในวงกว้าง เช่น वादภัย อุทกภัย ธรณีพิบัติ ไฟป่า ที่องค์กรปกครองส่วนท้องถิ่นจะต้องร่วมมือป้องกันภัยดังกล่าว หรือภัยที่เกิดจากการกระทำของมนุษย์ต่อชีวิตและทรัพย์สิน การก่อความไม่สงบ การทำลายทรัพยากรธรรมชาติและสิ่งแวดล้อม การตัดไม้ทำลายป่าหรือภัยจากยาเสพติด เป็นต้น

(๗) เป็นโครงการที่เป็นไปตามภารกิจอำนาจหน้าที่ขององค์การบริหารส่วนจังหวัดตามที่กฎหมายกำหนด โดยผ่านการพิจารณาถ่วงถ่วงและจัดลำดับความสำคัญจากคณะกรรมการประสานแผนพัฒนาท้องถิ่นระดับอำเภอแล้ว

(๘) เป็นโครงการพัฒนาที่เกี่ยวข้องกับการสนับสนุนนโยบายรัฐบาล นโยบายจังหวัด และนโยบายของนายกองค์การบริหารส่วนจังหวัดสระบุรี ที่แถลงไว้ต่อสภาองค์การบริหารส่วนจังหวัดสระบุรี

(๙) เป็นโครงการที่มีความสอดคล้องตอบสนองวิสัยทัศน์และยุทธศาสตร์การพัฒนาขององค์กรปกครองส่วนท้องถิ่นในเขตจังหวัดสระบุรี ยุทธศาสตร์การพัฒนาจังหวัดสระบุรี ยุทธศาสตร์การพัฒนากลุ่มจังหวัดภาคกลางตอนกลางตอนบน ยุทธศาสตร์ภาคกลาง เป้าหมายการพัฒนาที่ยั่งยืน แผนพัฒนาเศรษฐกิจและสังคมแห่งชาติ ฉบับปัจจุบัน ยุทธศาสตร์ชาติ ๒๐ ปี

๖. หลักเกณฑ์การเสนอโครงการที่เกินศักยภาพ

๖.๑ จำนวนงบประมาณ

- งบประมาณโครงการประเภทถนน สะพาน ท่อระบายน้ำ และการขุดลอกแหล่งน้ำ ให้ใช้หลักเกณฑ์ดังต่อไปนี้

ลำดับที่	รายได้รวมของ อปท.	งบประมาณที่เกินศักยภาพ	หมายเหตุ
๑	ไม่เกิน ๕๐,๐๐๐,๐๐๐ บาท	๕๐๐,๐๐๐ บาทขึ้นไป	
๒	๕๐,๐๐๐,๐๐๑ - ๖๐,๐๐๐,๐๐๐ บาท	๘๐๐,๐๐๐ บาทขึ้นไป	
๓	๖๐,๐๐๐,๐๐๑ - ๘๐,๐๐๐,๐๐๐ บาท	๑,๒๐๐,๐๐๐ บาทขึ้นไป	
๔	๘๐,๐๐๐,๐๐๑ - ๑๐๐,๐๐๐,๐๐๐ บาท	๑,๖๐๐,๐๐๐ บาทขึ้นไป	
๕	ตั้งแต่ ๑๐๐,๐๐๐,๐๐๑ บาทขึ้นไป	๒,๐๐๐,๐๐๐ บาทขึ้นไป	

- สำหรับโครงการประเภทอื่น งบประมาณที่เกินศักยภาพต้องมีจำนวนตั้งแต่ ๒ ล้านบาทขึ้นไป (ยกเว้น กรณีมีเหตุผลความจำเป็นที่จะเสนอของบประมาณนอกเหนือจากที่กำหนดให้อยู่ในดุลยพินิจของคณะกรรมการประสานแผนพัฒนาท้องถิ่นระดับจังหวัดพิจารณา)

๖.๒ จำนวนโครงการ

ให้คณะกรรมการประสานแผนพัฒนาท้องถิ่นระดับอำเภอ พิจารณาตามความเหมาะสม

๖.๓ ขอบเขต/ประเภทโครงการ

๑. โครงการประเภทถนน/สะพาน/ท่อระบายน้ำ

(๑) เป็นถนนที่มีความคับแคบเกี่ยวตเนื่องหรือมีผู้ที่ได้รับประโยชน์ในองค์กรปกครองส่วนท้องถิ่นมากกว่า ๑ แห่งขึ้นไป

(๒) กรณี ถนน ต้องเป็นถนนที่ได้มาตรฐานตามประกาศกรมทางหลวงชนบท เรื่อง มาตรฐานงานทางหลวง พ.ศ. ๒๕๕๐ (ความกว้างของผิวจราจร ไม่น้อยกว่า ๖ เมตร) เพื่อให้สอดคล้องกับบริบทการพัฒนาในพื้นที่จังหวัดสระบุรี คณะกรรมการประสานแผนพัฒนาท้องถิ่นระดับจังหวัด จึงอนุโลมให้ความกว้างของผิวจราจร ไม่น้อยกว่า ๕ เมตร กรณี สะพาน ต้องมีความกว้างของผิวจราจรไม่น้อยกว่า ๖ เมตร ตามมติที่ประชุมโครงการประชุมเชิงปฏิบัติการจัดทำและทบทวนยุทธศาสตร์การพัฒนาและกรอบการประสานโครงการพัฒนาตามยุทธศาสตร์การพัฒนาขององค์กรปกครองส่วนท้องถิ่นในเขตจังหวัดสระบุรี เมื่อวันที่ ๒๔ มกราคม ๒๕๖๖ ณ ห้องลีลาวดี วิลล่า ลีลาวดีรีสอร์ท สระบุรี ตำบลลิ้นจี่ อำเภอเมืองสระบุรี จังหวัดสระบุรี

(ยกเว้น กรณีมีเหตุผลความจำเป็นที่จะเสนอโครงการที่มีความกว้างของถนน นอกเหนือจากที่กำหนดให้อยู่ในดุลยพินิจของคณะกรรมการประสานแผนพัฒนาท้องถิ่นระดับจังหวัดพิจารณา)

(๓) มีความคุ้มค่าและเกิดประโยชน์แก่ประชาชนโดยตรง

(๔) องค์กรปกครองส่วนท้องถิ่นในพื้นที่รับผิดชอบไม่สามารถดำเนินการเองได้

๒. โครงการขุดลอกแหล่งน้ำ

- (๑) เป็นแม่น้ำ/ลำคลอง ที่มีความคาบเกี่ยวหรือมีผู้ที่ได้รับประโยชน์ในองค์กรปกครองส่วนท้องถิ่นมากกว่า ๑ แห่งขึ้นไป
- (๒) เกิดวิกฤตเร่งด่วนที่จำเป็นต้องเร่งดำเนินการแก้ไขปัญหา
- (๓) มีความคุ้มค่าและเกิดประโยชน์แก่ประชาชนโดยตรง
- (๔) องค์กรปกครองส่วนท้องถิ่นในพื้นที่รับผิดชอบไม่สามารถดำเนินการเองได้

๓. โครงการขยายเขตไฟฟ้า/ขยายเขตประปา

- (๑) เป็นโครงการที่มีขนาดใหญ่เกินศักยภาพขององค์กรปกครองส่วนท้องถิ่น
- (๒) มีความคุ้มค่าและเกิดผลประโยชน์แก่ประชาชนโดยตรง
- (๓) องค์กรปกครองส่วนท้องถิ่นในพื้นที่รับผิดชอบไม่สามารถดำเนินการเองได้

๔. โครงการแก้ไขปัญหาสิ่งแวดล้อม

- (๑) เป็นการร่วมมือกันระหว่างองค์กรปกครองส่วนท้องถิ่น/หน่วยงานอื่น ๆ ที่เกี่ยวข้อง
- (๒) เป็นโครงการที่มีการดำเนินการในภาพรวมของจังหวัด
- (๓) มีความคุ้มค่าและเกิดประโยชน์แก่ประชาชนโดยตรง
- (๔) องค์กรปกครองส่วนท้องถิ่นในพื้นที่รับผิดชอบไม่สามารถดำเนินการเองได้

๕. โครงการส่งเสริมพัฒนาคุณภาพชีวิต/การส่งเสริมการศึกษา/การพัฒนากลุ่มอาชีพ

- (๑) เป็นการร่วมมือกันระหว่างองค์กรปกครองส่วนท้องถิ่น/หน่วยงานอื่น ๆ ที่เกี่ยวข้อง
- (๒) เป็นโครงการที่มีการดำเนินการในภาพรวมของจังหวัด/อำเภอ
- (๓) มีความคุ้มค่าและเกิดประโยชน์แก่ประชาชน/นักเรียน โดยตรง
- (๔) การดำเนินงานไม่ซ้ำซ้อนกับหน่วยงานอื่น

๖. โครงการป้องกันและบรรเทาสาธารณภัยในภาพรวมของจังหวัด

- (๑) เป็นการร่วมมือกันระหว่างองค์กรปกครองส่วนท้องถิ่น/หน่วยงานอื่น ๆ ที่เกี่ยวข้อง
- (๒) เป็นโครงการที่มีการดำเนินการในภาพรวมของจังหวัด/อำเภอ
- (๓) มีความคุ้มค่าและเกิดประโยชน์แก่ประชาชนโดยตรง
- (๔) การดำเนินงานไม่ซ้ำซ้อนกับหน่วยงานอื่น

๗. โครงการเกี่ยวกับศิลปะ วัฒนธรรม ประเพณีภูมิปัญญาท้องถิ่น และส่งเสริมการท่องเที่ยว

- (๑) เป็นการร่วมมือกันระหว่างองค์กรปกครองส่วนท้องถิ่น/หน่วยงานอื่น ๆ ที่เกี่ยวข้อง
- (๒) เป็นโครงการที่มีการดำเนินการในภาพรวมของจังหวัด/อำเภอ
- (๓) มีความคุ้มค่าและเกิดประโยชน์แก่ประชาชนโดยตรง
- (๔) การดำเนินงานไม่ซ้ำซ้อนกับหน่วยงานอื่น

๘. โครงการเกี่ยวกับการรักษาพยาบาล การป้องกันและควบคุมโรค และการส่งเสริมสุขภาพ

- (๑) เป็นการร่วมมือกันระหว่างองค์กรปกครองส่วนท้องถิ่น/หน่วยงานด้านสาธารณสุข และหน่วยงานอื่น ๆ ที่เกี่ยวข้อง
- (๒) เป็นโครงการที่มีการดำเนินการในภาพรวมของจังหวัด/อำเภอ
- (๓) มีความคุ้มค่าและเกิดประโยชน์แก่ประชาชนผู้มารับบริการ
- (๔) การดำเนินงานไม่ซ้ำซ้อนกับส่วนราชการ และองค์กรปกครองส่วนท้องถิ่น

๖.๔ เอกสารหลักฐานที่ใช้ประกอบการพิจารณาโครงการ

๑. สำเนาหนังสือนำเสนอส่งประธานกรรมการประสานแผนพัฒนาท้องถิ่นระดับอำเภอ (พร้อมรับรองสำเนาถูกต้อง)
๒. แบบเสนอโครงการ (ตามแบบที่กำหนด หรือตามแบบโครงการขอรับเงินอุดหนุน)
๓. รายละเอียดประมาณราคา (ปร.๔,ปร.๕) กรณีการขุดลอกแหล่งน้ำให้มีแบบรูปหน้าตัด
๔. แผนผังที่ตั้งโครงการ โดยระบุพิกัดทางภูมิศาสตร์ จุดเริ่มต้น จุดสิ้นสุด ให้ชัดเจน
๕. ภาพถ่ายสี แสดงสถานที่ดำเนินโครงการ
๖. เอกสารหลักฐานความพร้อมด้านสถานที่อย่างใดอย่างหนึ่งแล้วแต่กรณี ดังนี้
 - ๖.๑ กรณีถนนที่ได้รับการถ่ายโอน ต้องมีสำเนาบันทนาการส่งมอบสายทางให้แก่องค์กรปกครองส่วนท้องถิ่น ตามพระราชบัญญัติกำหนดแผนและขั้นตอนการกระจายอำนาจ ให้แก่องค์กรปกครองส่วนท้องถิ่น พ.ศ. ๒๕๔๒ ท้องถิ่น (พร้อมรับรองสำเนาถูกต้อง)
 - ๖.๒ กรณีถนนที่บันทนาการลงทะเบียนทางหลวงท้องถิ่น ต้องมีเอกสารหลักฐานการลงทะเบียนทางหลวงท้องถิ่น
 - ๖.๓ กรณีถนนที่อยู่ในความรับผิดชอบของส่วนราชการอื่นหรือบุคคลอื่นที่อยู่ในพื้นที่ขององค์กรปกครองส่วนท้องถิ่น ต้องมีหนังสือแสดงเอกสารสิทธิ์ หรือหนังสือที่ได้รับอนุมัติหรืออนุญาตให้ใช้พื้นที่ดำเนินการโครงการ
๗. สำเนานำรายละเอียดโครงการพัฒนา สำเนาหน้าปกแผนพัฒนาท้องถิ่น และสำเนาประกาศการใช้แผนพัฒนาท้องถิ่น (พร้อมรับรองสำเนาถูกต้อง)
๘. สำเนาคำแถลงงบประมาณรายจ่ายประจำปี สำเนาหน้าปกเทศบัญญัติ/ข้อบัญญัติ และสำเนาประกาศใช้เทศบัญญัติ/ข้อบัญญัติ (พร้อมรับรองสำเนาถูกต้อง)
๙. สำเนารายงานการประชุมประชาคมท้องถิ่น สำเนาลายมือชื่อผู้เข้าร่วมประชุมฯ และภาพถ่ายการประชุมฯ (สี) (พร้อมรับรองสำเนาถูกต้อง) กรณีดำเนินการตามแนวทางหนังสือกระทรวงมหาดไทย ที่ มท ๐๘๑๐.๓/ว ๑๒๓๙ ลงวันที่ ๒๑ กุมภาพันธ์ ๒๕๖๕ ให้สำเนาประกาศแจ้งผลการประชุมประชาคม (พร้อมรับรองสำเนาถูกต้อง)

***หมายเหตุ ขอให้ศึกษาแนวทางการดำเนินการตามหนังสือสั่งการดังต่อไปนี้

- หนังสือกระทรวงมหาดไทย ที่ มท ๐๘๑๐.๓/ว ๖๐๘๖ ลงวันที่ ๑๙ สิงหาคม ๒๕๖๕ และหนังสือกระทรวงมหาดไทย ที่ มท ๐๘๑๐.๓/ว ๗๕๐๙ ลงวันที่ ๗ ตุลาคม ๒๕๖๕
- กรณีงานขุดลอกแหล่งน้ำ ขอให้ดำเนินการตามหนังสือกระทรวงมหาดไทย ที่ มท ๐๘๐๔.๖/๑๔๔๑๙ ลงวันที่ ๒๖ สิงหาคม ๒๕๖๕
- กรณีเงินอุดหนุน ขอให้ดำเนินการตามหนังสือกระทรวงมหาดไทย ด่วนที่สุด ที่ มท ๐๘๐๘.๒/ว ๔๓๕๐ ลงวันที่ ๑๔ สิงหาคม ๒๕๖๓
- กรณี งานประเพณี ขอให้ดำเนินการตามหนังสือกระทรวงมหาดไทย ที่ มท ๐๘๐๘.๒/ว ๕๕๔๗ ลงวันที่ ๒๘ กันยายน ๒๕๖๑

๖.๕ แบบเสนอโครงการสำหรับประสานโครงการพัฒนาองค์การบริหารส่วนจังหวัดสระบุรี

แบบเสนอโครงการที่เกินศักยภาพ

สำหรับประสานแผนพัฒนาท้องถิ่นขององค์การบริหารส่วนจังหวัดสระบุรี

ประจำปีงบประมาณ พ.ศ.

๑. ชื่อโครงการ เช่นโครงการก่อสร้างถนน.....เชื่อมระหว่างตำบล.....กับตำบล.....

(หากเป็นโครงการประเภทถนน จะต้องแสดงให้เห็นว่าเป็นการเชื่อมกันระหว่าง ๑ ตำบลขึ้นไป)

๒. หลักการและเหตุผล เป็นการกล่าวถึงประมาณการรายรับของ อบท. สภาพปัญหา สาเหตุหรือความจำเป็นซึ่งบรรยายถึงเหตุผลและความจำเป็นที่จะต้องมีการจัดทำโครงการนี้โดยแสดงถึงจำนวนประชากร/ครัวเรือน ผลิตผลทางการเกษตร ทรัพยากรธรรมชาติ ฯลฯ ที่ประสบปัญหาและมีผลกระทบ ซึ่งให้บรรยายแสดงเจตนารมณ์ของโครงการตาม ข้อ ๑ โดยจะต้องให้อยู่ในขอบเขตอำนาจและหน้าที่ในการจัดระบริการสาธารณะขององค์การบริหารส่วนจังหวัด พร้อมทั้งระบุสภาพพื้นที่เดิม/สภาพปัจจุบัน

๓. ที่มาของโครงการ (ดำเนินการได้มากกว่า ๑ ข้อ)

๓.๑ ประชาชนในท้องถิ่นตั้งแต่ ๒ แห่งขึ้นไปได้รับประโยชน์ร่วมกัน ซึ่งเกิดจากการทำความตกลงระหว่าง อบท. ด้วยกันเองคือ อบท.....และ อบท.(ให้ระบุชื่อ อบท.)

๓.๒ สอดคล้องกับระเบียบกระทรวงมหาดไทยว่าด้วยการจัดทำแผนพัฒนาของ อบท. พ.ศ. ๒๕๔๘ และแก้ไขเพิ่มเติม ฉบับที่ ๓ พ.ศ. ๒๕๖๑ ข้อ ๑๐ (๒)

๑) เป็นปัญหาความต้องการจากแผนชุมชนที่เกินศักยภาพของชุมชน และจะพิจารณาบรรจุไว้ในแผนพัฒนาของ อบต./เทศบาล

๒) เป็นโครงการที่เกินศักยภาพของ อบต./เทศบาล

๓) โครงการดังกล่าวฯ บรรจุอยู่ในแผนชุมชนและแผนหมู่บ้านเรียบร้อยแล้ว

๔. ความสอดคล้องของยุทธศาสตร์

๔.๑ สอดคล้องกับยุทธศาสตร์ชาติ ๒๐ ปี

๔.๒ สอดคล้องกับแผนพัฒนาเศรษฐกิจและสังคมแห่งชาติ ฉบับปัจจุบัน

๔.๓ สอดคล้องกับเป้าหมายการพัฒนาที่ยั่งยืน

๔.๔ สอดคล้องกับแผนพัฒนากลุ่มจังหวัด

๔.๕ สอดคล้องกับแผนพัฒนาจังหวัด

๔.๖ สอดคล้องกับยุทธศาสตร์การพัฒน่องค์กรปกครองส่วนท้องถิ่นภายในเขตจังหวัด

๔.๗ สอดคล้องกับยุทธศาสตร์องค์การบริหารส่วนจังหวัด

๕. วัตถุประสงค์ ให้ชี้แจงวัตถุประสงค์ของโครงการว่า จะสามารถแก้ไขปัญหาความเดือดร้อนของราษฎรในด้านใดมากน้อยเพียงใด หรือแสดงให้เห็นถึงผลที่ต้องการจะบรรลุ อย่างน้อย ๓ หัวข้อ

/๖. เป้าหมาย...

๖. เป้าหมาย (ผลผลิต) ให้ระบุถึงจำนวนกิจกรรมและดำเนินการอย่างไร เท่าใด มีลักษณะอย่างไร และจำนวนเท่าใด เช่น ถนนลาดยางผิวจราจรแอสฟัลท์ติกคอนกรีต/ถนนคอนกรีตเสริมเหล็ก ต้องมีความกว้างผิวจราจรไม่น้อยกว่า ๖ เมตร ตามประกาศกรมโยธาธิการ เรื่อง มาตรฐานและลักษณะของทางหลวงและงานทางฯ พ.ศ. ๒๕๕๓ ลงวันที่ ๒๘ เมษายน ๒๕๕๓

๗. ตัวชี้วัด ให้ระบุตัวชี้วัดของโครงการเป็นร้อยละ จำนวน ค่าเฉลี่ย หรืออัตราส่วน ที่เพิ่มขึ้นหรือลดลง

๘. ผลที่คาดว่าจะได้รับ (ผลลัพธ์) เป็นการระบุถึงผลที่คาดว่าจะได้รับจากการดำเนินโครงการ ระบุทั้งเชิงปริมาณหรือเชิงคุณภาพที่ชัดเจนสามารถปฏิบัติและวัดเป็นตัวเลขได้

๙. ข้อมูลพื้นฐาน ให้ระบุข้อมูลพื้นฐานเดิม ก่อนมีการดำเนินการตามโครงการนี้ซึ่งเทศบาล/องค์การบริหารส่วนตำบล.....ได้จัดเก็บข้อมูลไว้แล้ว

๑๐. สถานที่ดำเนินการ: ระบุพื้นที่ดำเนินการ เช่น อำเภอ ตำบล หมู่บ้าน เป็นต้น และระบุพิกัดทางภูมิศาสตร์ (Global Positioning System) (ตามหนังสือกระทรวงมหาดไทย ส่วนที่ ๑๖๑๐.๒/ว ๑๕๙๖ ลงวันที่ ๑๐ เมษายน ๒๕๕๖ เรื่อง แนวทางและหลักเกณฑ์การจัดทำแผนยุทธศาสตร์การพัฒนาและแผนพัฒนาสามปี (พ.ศ. ๒๕๕๗ - ๒๕๕๙) ขององค์กรปกครองส่วนท้องถิ่น)

๑๑. กรรมสิทธิ์ในพื้นที่ดำเนินการ

- พื้นที่สาธารณะที่อยู่ในความดูแลของ อบต./เทศบาล
- พื้นที่กรมทางหลวงชนบท แนบหนังสือขออนุญาตให้ดำเนินการ
- พื้นที่ราชพัสดุ แนบหนังสือขออนุญาตให้ดำเนินการ
- พื้นที่ชลประทาน แนบหนังสือขออนุญาตให้ดำเนินการ
- พื้นที่ สปก. แนบหนังสือขออนุญาตให้ดำเนินการ
- พื้นที่เอกชน แนบหนังสืออุทิสที่ดิน
- อื่น ๆ ระบุ (กรณีที่ได้รับการถ่ายโอนภารกิจ).....

๑๒. ผู้ใช้สถานที่ก่อสร้าง ได้มอบหมายให้ นาย/นาง/นางสาว.....

ตำแหน่ง.....หมายเลขโทรศัพท์ติดต่อ.....เป็นผู้ใช้สถานที่เพื่อดำเนินการสำรวจและก่อสร้าง (หากในวันที่จะต้องใช้สถานที่ฯ ผู้ใช้สถานที่ไม่สามารถปฏิบัติหน้าที่ได้ จะต้องมอบอำนาจให้บุคคลอื่นทำแทนเป็นลายลักษณ์อักษรด้วย)

๑๓. วิธีดำเนินการ (การให้รายละเอียดในการดำเนินการ ทำอย่างไรเพื่อให้เกิดประสิทธิภาพและประสิทธิผล ซึ่งรวมถึง ระเบียบ ข้อบังคับ หลักเกณฑ์ หรือปฏิบัติในการใช้จ่ายเงิน)

๑๓.๑ ยินยอมให้องค์การบริหารส่วนจังหวัดดำเนินการตามโครงการดังกล่าวตามอำนาจหน้าที่

๑๓.๒ โครงการที่เสนอต้องไม่ซ้ำซ้อนกับโครงการที่ได้ขอรับการสนับสนุนงบประมาณจากหน่วยงานอื่น

/๑๔. งบประมาณ...

๑๔. งบประมาณ เป็นประมาณการค่าใช้จ่ายทั้งสิ้นของโครงการ (ตามหนังสือกระทรวงมหาดไทย ที่ มท ๐๘๑๐.๓/ว ๖๐๔๖ ลงวันที่ ๑๙ ตุลาคม ๒๕๖๑ เรื่อง ชักซ้อมแนวทางการจัดทำแผนพัฒนาท้องถิ่นขององค์กรปกครองส่วนท้องถิ่น ตามระเบียบกระทรวงมหาดไทยว่าด้วยการจัดทำแผนพัฒนาขององค์กรปกครองส่วนท้องถิ่น พ.ศ. ๒๕๔๘ แก้ไขเพิ่มเติมถึง ฉบับที่ ๓ พ.ศ. ๒๕๖๑)

๑๕. ระยะเวลาดำเนินการ ให้ระบุเวลาที่คาดว่าจะใช้ดำเนินการจริงในปีงบประมาณ หรือแต่ละปีงบประมาณ

๑๖. ได้ขอรับงบประมาณจากหน่วยงานใด

ไม่มี

มี ระบุ

๑๗. ผู้รับผิดชอบโครงการ

๑๗.๑ องค์การบริหารส่วนจังหวัดสระบุรี รับผิดชอบการก่อสร้าง/หรือดำเนินงานตามโครงการ

๑๗.๒ องค์การบริหารส่วนตำบล/เทศบาล ผู้ขอรับการสนับสนุนงบประมาณต้องรับผิดชอบดูแล และบริหารจัดการทรัพย์สินหลังจากที่องค์การบริหารส่วนจังหวัดสระบุรีดำเนินการก่อสร้างแล้วเสร็จ และครบกำหนดระยะเวลาตามหลักประกันความชำรุดบกพร่องแล้ว

๑๘. การติดตามและประเมินผล ให้หน่วยงานที่รับผิดชอบโครงการว่าจะมีการควบคุมติดตามและประเมินผลโครงการอย่างไร (ทำแบบติดตามเชิงคุณภาพและติดตามเชิงปริมาณ) ทั้งนี้เป็นไปตามที่ระเบียบและวิธีการที่กำหนด

๑๙. อื่น ๆ (ถ้ามี)

ลงชื่อ ผู้เสนอโครงการ

(.....)

ตำแหน่ง ปลัด อบต./เทศบาล

ลงชื่อ ผู้อนุมัติโครงการ

(.....)

ตำแหน่ง นายก อบต./นายกเทศมนตรี

แบบฟอร์มตรวจสอบความครบถ้วนของเอกสารประกอบการเสนอโครงการ

โครงการ.....

๑. สำเนาหนังสือนำเสนอประธานกรรมการประสานแผนพัฒนาท้องถิ่นระดับอำเภอ
๒. แบบเสนอโครงการ (ตามแบบที่กำหนด หรือตามแบบโครงการขอรับเงินอุดหนุน)
๓. รายละเอียดประมาณราคา (ปร.๕,ปร.๕)
๔. แผนผังที่ตั้งโครงการ โดยระบุพิกัดทางภูมิศาสตร์ จุดเริ่มต้น จุดสิ้นสุด ให้ชัดเจน
๕. ภาพถ่ายสี แสดงสถานที่ดำเนินโครงการ
๖. เอกสารหลักฐานความพร้อมด้านสถานที่อย่างใดอย่างหนึ่งแล้วแต่กรณี ดังนี้
- ๖.๑ สำเนาบันทนาการส่งมอบสายทางให้แก่องค์กรปกครองส่วนท้องถิ่น
- ๖.๒ เอกสารหลักฐานการลงทะเบียนทางหลวงท้องถิ่น
- ๖.๓ หนังสือแสดงเอกสารสิทธิ์ หรือหนังสือที่ได้รับอนุญาตให้ใช้พื้นที่ดำเนินโครงการ
๗. เอกสารแผนพัฒนาท้องถิ่น
- ๗.๑ สำเนาหน้ารายละเอียดโครงการพัฒนา
- ๗.๒ สำเนาหน้าปกแผนพัฒนาท้องถิ่น
- ๗.๓ สำเนาประกาศการใช้แผนพัฒนาท้องถิ่น
๘. เอกสารเทศบัญญัติ/ข้อบัญญัติ
- ๘.๑ สำเนาคำแถลงงบประมาณรายจ่ายประจำปี
- ๘.๒ สำเนาหน้าปกเทศบัญญัติ/ข้อบัญญัติ
- ๘.๓ สำเนาประกาศใช้เทศบัญญัติ/ข้อบัญญัติ
๙. เอกสารการประชุมประชาคมท้องถิ่น
- ๙.๑ สำเนารายงานการประชุมประชาคมท้องถิ่น
- ๙.๒ สำเนาลายมือชื่อผู้เข้าร่วมประชุมฯ
- ๙.๓ ภาพถ่ายการประชุมฯ (สี)
- ๙.๔ สำเนาประกาศแจ้งผลการประชุมประชาคม
- ๙.๕ อื่น ๆ

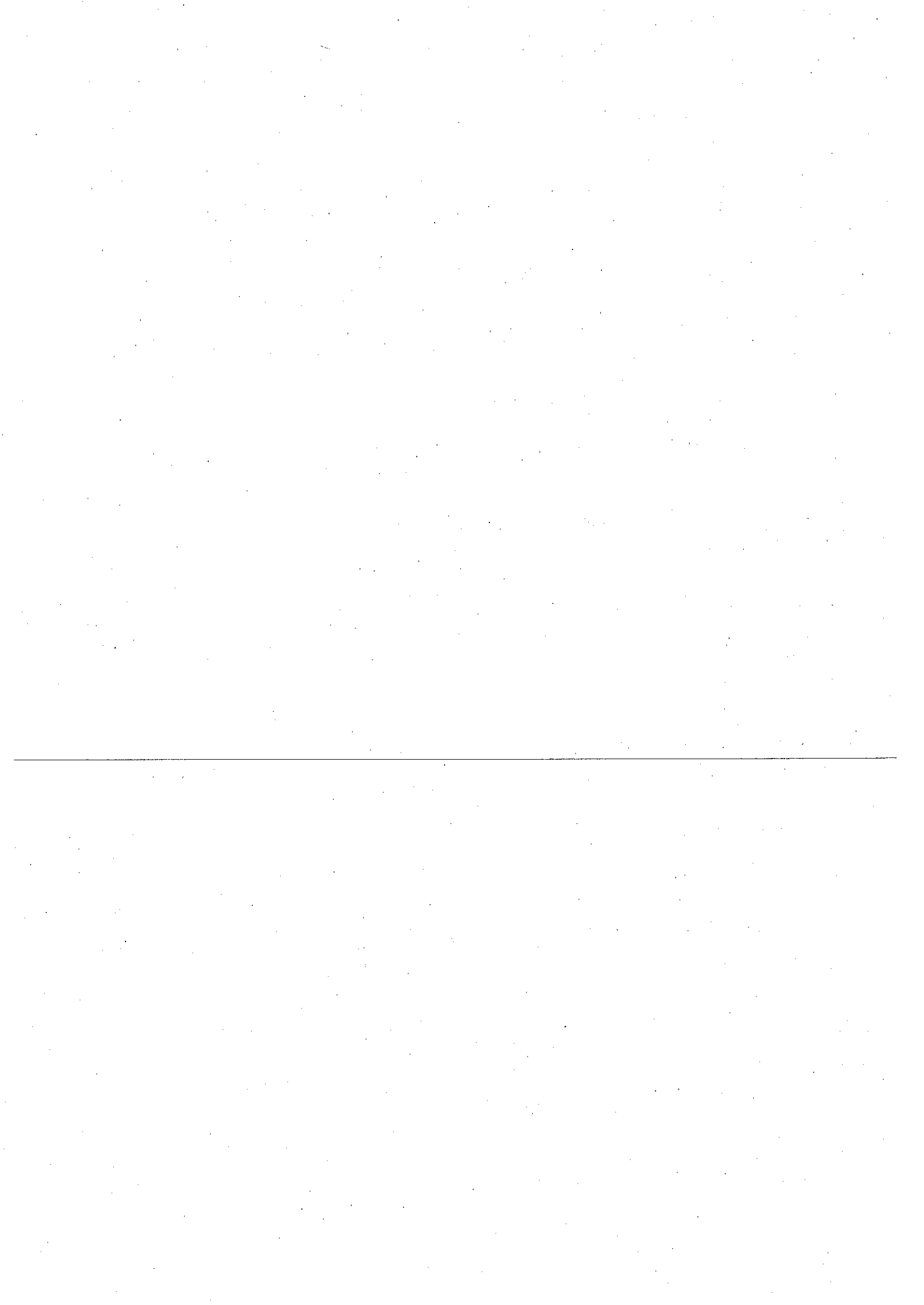
๗. ปฏิทินการจัดทำแผนพัฒนาท้องถิ่นขององค์การบริหารส่วนจังหวัดสระบุรี

ปฏิทินการจัดทำแผนพัฒนาท้องถิ่นฯ ประจำปีงบประมาณ พ.ศ. ๒๕๖๗ - ๒๕๗๐

ที่	ขั้นตอนการปฏิบัติ	หน่วยดำเนินการ	ระยะเวลาดำเนินการ
๑	-อบต./เทศบาล/ส่วนราชการอื่น จัดส่งโครงการ ที่เกี่วข้องภาพให้แก่ประธานคณะกรรมการประสาน แผนพัฒนาท้องถิ่นระดับอำเภอแต่ละอำเภอ และจัดส่ง โครงการดังกล่าวให้ อบจ.สระบุรี	กองยุทธศาสตร์ฯ อบจ.สระบุรี	ภายในเดือน มกราคม - กุมภาพันธ์
๒	-ประชุมคณะกรรมการประสานแผนพัฒนาท้องถิ่น ระดับอำเภอแต่ละอำเภอ	คณะกรรมการ ประสานแผนพัฒนา ท้องถิ่นระดับอำเภอ แต่ละอำเภอ	ภายในเดือน มีนาคม
๓	-ประชุมคณะกรรมการประสานแผนพัฒนาท้องถิ่น ระดับจังหวัด -แจ้งประธานคณะกรรมการประสานแผนพัฒนาท้องถิ่น ระดับอำเภอ และองค์กรปกครองส่วนท้องถิ่นในเขต จังหวัดสระบุรี (อปท.๑๐๘ แห่ง) เพื่อทราบ	กองยุทธศาสตร์ฯ อบจ.สระบุรี	ภายในเดือน เมษายน
๔	-ประชุมคณะกรรมการสนับสนุนการจัดทำแผนพัฒนา องค์การบริหารส่วนจังหวัดสระบุรี	กองยุทธศาสตร์ฯ อบจ.สระบุรี	ภายในเดือน พฤษภาคม
๕	-ประชุมคณะกรรมการพัฒนาองค์การบริหารส่วนจังหวัด สระบุรี	กองยุทธศาสตร์ฯ อบจ.สระบุรี	ภายในเดือน พฤษภาคม
๖	-ประชุมประชาคมท้องถิ่นระดับจังหวัด	กองยุทธศาสตร์ฯ อบจ.สระบุรี	ภายในเดือน มิถุนายน
๗	-ประกาศใช้แผนพัฒนาท้องถิ่น ขององค์การบริหารส่วน จังหวัดสระบุรี -แจ้งให้องค์กรปกครองส่วนท้องถิ่นในเขตจังหวัดสระบุรี (อปท.๑๐๘ แห่ง) และส่วนราชการ หน่วยงานอื่นๆ ที่เกี่ยวข้องเพื่อทราบ	กองยุทธศาสตร์ฯ อบจ.สระบุรี	ภายในเดือน มิถุนายน

ระยะเวลาดำเนินการอาจเปลี่ยนแปลงได้ตามความเหมาะสม

ภาคผนวก



อำนาจหน้าที่ขององค์การบริหารส่วนจังหวัด

พระราชบัญญัติ

องค์การบริหารส่วนจังหวัด

พ.ศ. ๒๕๔๐ และที่แก้ไขเพิ่มเติม ฉบับปัจจุบัน

ภูมิพลอดุลยเดช ป.ร.

ให้ไว้ ณ วันที่ ๑๒ ตุลาคม พ.ศ. ๒๕๔๐

เป็นปีที่ ๕๒ ในรัชกาลปัจจุบัน

หมวด ๔

อำนาจหน้าที่ขององค์การบริหารส่วนจังหวัด

มาตรา ๔๕ องค์การบริหารส่วนจังหวัดมีอำนาจหน้าที่ดำเนินกิจการภายในเขตองค์การบริหารส่วนจังหวัด ดังต่อไปนี้

(๑) ตราข้อบัญญัติโดยไม่ขัดหรือแย้งต่อกฎหมาย

(๒) จัดทำแผนพัฒนาองค์การบริหารส่วนจังหวัด และประสานการจัดทำแผนพัฒนาจังหวัดตามระเบียบที่คณะรัฐมนตรีกำหนด

(๓) สนับสนุนสภาพตำบลและราชการส่วนท้องถิ่นอื่นในการพัฒนาท้องถิ่น

(๔) ประสานและให้ความร่วมมือในการปฏิบัติหน้าที่ของสภาพตำบลและราชการส่วนท้องถิ่นอื่น

(๕) แบ่งสรรเงินซึ่งตามกฎหมายจะต้องแบ่งให้แก่สภาพตำบลและราชการส่วนท้องถิ่นอื่น

(๖) อำนาจหน้าที่ของจังหวัดตามพระราชบัญญัติระเบียบบริหารราชการส่วนจังหวัด พ.ศ. ๒๕๔๘ เฉพาะภายในเขตสภาพตำบล

(๖/๑) ให้ความช่วยเหลือ ส่งเสริมและสนับสนุนในการดูแลการจราจรและการรักษาความสงบเรียบร้อย

(๖) คุ้มครอง ดูแล และบำรุงรักษาทรัพยากรธรรมชาติและสิ่งแวดล้อม

(๖ ทวิ) บำรุงรักษาศิลปะ จารีตประเพณี ภูมิปัญญาท้องถิ่น และวัฒนธรรมอันดีของท้องถิ่น

(๖ تري) จัดการ ส่งเสริมและสนับสนุนการจัดการศึกษา รวมทั้งการจัดการหรือสนับสนุนการดูแลและพัฒนาเด็กเล็ก

(๘) จัดทำกิจการใดๆ อันเป็นอำนาจหน้าที่ของราชการส่วนท้องถิ่นอื่นที่อยู่ในเขตองค์การบริหารส่วนจังหวัด และกิจการนั้นเป็นการสมควรให้ราชการส่วนท้องถิ่นอื่นร่วมกันดำเนินการหรือให้องค์การบริหารส่วนจังหวัดจัดทำ ทั้งนี้ ตามที่กำหนดในกฎกระทรวง

(๙) จัดทำกิจการอื่นใดตามที่กำหนดไว้ในพระราชบัญญัตินี้หรือกฎหมายอื่นกำหนดให้เป็นอำนาจหน้าที่ขององค์การบริหารส่วนจังหวัด

บรรดาอำนาจหน้าที่ใดซึ่งเป็นของราชการส่วนกลาง หรือราชการส่วนภูมิภาคอาจมอบให้องค์การบริหารส่วนจังหวัดปฏิบัติได้ ทั้งนี้ ตามที่กำหนดในกฎกระทรวง

มาตรา ๔๕/๑ การปฏิบัติงานตามอำนาจหน้าที่ขององค์การบริหารส่วนจังหวัด ต้องเป็นไปเพื่อประโยชน์สุขของประชาชน โดยใช้วิธีการบริหารกิจการบ้านเมืองที่ดี และให้คำนึงถึงการมีส่วนร่วมของประชาชนในการจัดทำแผนพัฒนาองค์การบริหารส่วนจังหวัด การจัดทำงบประมาณ การจัดซื้อจัดจ้าง การตรวจสอบ การประเมินผลการปฏิบัติงาน และการเปิดเผยข้อมูลข่าวสาร ทั้งนี้ ให้เป็นไปตามกฎหมายระเบียบข้อบังคับว่าด้วยการนั้น และหลักเกณฑ์และวิธีการที่กระทรวงมหาดไทยกำหนด

มาตรา ๔๖ องค์การบริหารส่วนจังหวัดอาจจัดทำกิจการใดๆ อันเป็นอำนาจหน้าที่ของราชการส่วนท้องถิ่นอื่นหรือองค์การบริหารส่วนจังหวัดอื่นที่อยู่นอกเขตจังหวัดได้ เมื่อได้รับความยินยอมจากราชการส่วนท้องถิ่นอื่นหรือองค์การบริหารส่วนจังหวัดอื่นที่เกี่ยวข้อง ทั้งนี้ ตามหลักเกณฑ์ วิธีการ และเงื่อนไขที่กำหนดในกฎกระทรวง

พระราชบัญญัติ

กำหนดแผนและขั้นตอนการกระจายอำนาจให้แก่องค์กรปกครองส่วนท้องถิ่น

พ.ศ. ๒๕๔๒

ภูมิพลอดุลยเดช ป.ร.

ให้ไว้ ณ วันที่ ๑๑ พฤศจิกายน พ.ศ. ๒๕๔๒

เป็นปีที่ ๕๔ ในรัชกาลปัจจุบัน

หมวด ๒

การกำหนดอำนาจและหน้าที่ในการจัดระบบการบริการสาธารณะ

มาตรา ๑๗ ภายใต้บังคับมาตรา ๑๖ ให้องค์การบริหารส่วนจังหวัดมีอำนาจและหน้าที่ในการจัดระบบการบริการสาธารณะเพื่อประโยชน์ของประชาชนในท้องถิ่นของตนเอง ดังนี้

(๑) การจัดทำแผนพัฒนาท้องถิ่นของตนเอง และประสานการจัดทำแผนพัฒนาจังหวัดตามระเบียบที่คณะรัฐมนตรีกำหนด

(๒) การสนับสนุนองค์การปกครองส่วนท้องถิ่นอื่นในการพัฒนาท้องถิ่น

(๓) การประสานและให้ความร่วมมือในการปฏิบัติหน้าที่ขององค์การปกครองส่วนท้องถิ่นอื่น

(๔) การแบ่งสรรเงินซึ่งตามกฎหมายจะต้องแบ่งให้แก่องค์การปกครองส่วนท้องถิ่นอื่น

(๕) การคุ้มครอง ดูแล และบำรุงรักษาป่าไม้ ที่ดิน ทรัพยากรธรรมชาติและสิ่งแวดล้อม

(๖) การจัดการศึกษา

(๗) การส่งเสริมประชาธิปไตย ความเสมอภาค และสิทธิเสรีภาพของประชาชน

(๘) การส่งเสริมการมีส่วนร่วมของราษฎรในการพัฒนาท้องถิ่น

(๙) การส่งเสริมการพัฒนาเทคโนโลยีที่เหมาะสม

(๑๐) การจัดตั้งและดูแลระบบบำบัดน้ำเสียรวม

(๑๑) การกำจัดมูลฝอยและสิ่งปฏิกูลรวม

(๑๒) การจัดการสิ่งแวดล้อมและมลพิษต่างๆ

(๑๓) การจัดการและดูแลสถานีขนส่งทั้งทางบกและทางน้ำ

- (๑๔) การส่งเสริมการท่องเที่ยว
- (๑๕) การพาณิชย์ การส่งเสริมการลงทุน และการทำกิจการไม่ว่าจะดำเนินการเองหรือร่วมกับบุคคลอื่นหรือจากสหการ
- (๑๖) การสร้างและบำรุงรักษาทางบกและทางน้ำที่เชื่อมต่อระหว่างองค์กรปกครองส่วนท้องถิ่นอื่น
- (๑๗) การจัดตั้งและดูแลตลาดกลาง
- (๑๘) การส่งเสริมการกีฬา จารีตประเพณี และวัฒนธรรมอันดีงามของท้องถิ่น
- (๑๙) การจัดให้มีโรงพยาบาลจังหวัด การรักษาพยาบาล การป้องกันและควบคุมโรคติดต่อ
- (๒๐) การจัดให้มีพิพิธภัณฑ์และหอจดหมายเหตุ
- (๒๑) การขนส่งมวลชนและการวิศวกรรมจราจร
- (๒๒) การป้องกันและบรรเทาสาธารณภัย
- (๒๓) การจัดให้มีระบบรักษาความสงบเรียบร้อยในจังหวัด
- (๒๔) จัดทำกิจการใดอันเป็นอำนาจและหน้าที่ขององค์กรปกครองส่วนท้องถิ่นอื่นที่อยู่ในเขตและกิจการนั้นเป็นการสมควรให้องค์กรปกครองส่วนท้องถิ่นอื่นร่วมกันดำเนินการหรือให้องค์การบริหารส่วนจังหวัดจัดทำ ทั้งนี้ ตามที่คณะกรรมการประกาศกำหนด
- (๒๕) สนับสนุนหรือช่วยเหลือส่วนราชการ หรือองค์กรปกครองส่วนท้องถิ่นอื่นในการพัฒนาท้องถิ่น
- (๒๖) การให้บริการแก่เอกชน ส่วนราชการ หน่วยงานของรัฐ รัฐวิสาหกิจหรือองค์กรปกครองส่วนท้องถิ่นอื่น
- (๒๗) การสังคมสงเคราะห์ และการพัฒนาคุณภาพชีวิตเด็ก สตรี คนชรา และผู้ด้อยโอกาส
- (๒๘) จัดทำกิจการอื่นใดตามที่กำหนดไว้ในพระราชบัญญัตินี้หรือกฎหมายอื่นกำหนดให้เป็นอำนาจและหน้าที่ขององค์การบริหารส่วนจังหวัด
- (๒๙) กิจการอื่นใดที่เป็นผลประโยชน์ของประชาชนในท้องถิ่นตามที่คณะกรรมการประกาศกำหนด

กฎกระทรวง พ.ศ. ๒๕๔๑

ออกตามความในพระราชบัญญัติองค์การบริหารส่วนจังหวัด พ.ศ. ๒๕๔๐ อาศัยอำนาจตามความในมาตรา ๖ และมาตรา ๔๕ (๘) แห่งพระราชบัญญัติองค์การบริหารส่วนจังหวัด พ.ศ. ๒๕๔๐ รัฐมนตรีว่าการกระทรวงมหาดไทยออกกฎกระทรวงไว้ดังต่อไปนี้

ให้กิจการดังต่อไปนี้เป็นกิจการที่ราชการส่วนท้องถิ่นอื่นสมควรให้องค์การบริหารส่วนจังหวัดร่วมดำเนินการ หรือให้องค์การบริหารส่วนจังหวัดจัดทำ

๑. จัดให้มีน้ำเพื่ออุปโภค บริโภค และการเกษตร
๒. กำจัดขยะมูลฝอยและสิ่งปฏิกูล
๓. บำบัดน้ำเสีย
๔. บำรุงรักษาทรัพยากรธรรมชาติและสิ่งแวดล้อม
๕. วางผังเมือง
๖. จัดให้มีและบำรุงรักษาทางบก ซึ่งอย่างน้อยต้องเป็นทางหลวงชนบทตามกฎหมายว่าด้วยทางหลวง
๗. จัดให้มีและบำรุงรักษาทางน้ำ
๘. จัดให้มีท่าเทียบเรือ ท่าข้าม ที่จอดรถ และตลาด
๙. ป้องกันและบรรเทาสาธารณภัย
๑๐. รักษาความสงบเรียบร้อยและศีลธรรมอันดีของประชาชน

๑๑. จัดการศึกษา ทำนุบำรุงศาสนา และบำรุงรักษาศิลปะ จารีตประเพณี ภูมิปัญญาท้องถิ่น หรือ วัฒนธรรมอันดีของท้องถิ่น

๑๒. จัดให้มีและบำรุงสถานที่สำหรับการศึกษา สถานที่พักผ่อนหย่อนใจ สวนสาธารณะและสวนสัตว์ ตลอดจนสถานที่ประชุมอบรมสำหรับราษฎร

๑๓. จัดให้มีการสังคมสงเคราะห์และการสาธารณสุขการ

๑๔. ป้องกันและบำบัดรักษาโรค

๑๕. จัดตั้งและบำรุงสถานพยาบาล

๑๖. ส่งเสริมการท่องเที่ยว

๑๗. ส่งเสริมและแก้ไขปัญหาการประกอบอาชีพ

๑๘. กิจกรรมที่ได้มีการกำหนดไว้ในแผนพัฒนาจังหวัดและแผนพัฒนาองค์การบริหารส่วนจังหวัด

ประกาศคณะกรรมการการกระจายอำนาจให้แก่องค์กรปกครองส่วนท้องถิ่น เรื่อง กำหนดอำนาจ และหน้าที่ในการจัดระบบบริการสาธารณะขององค์การบริหารส่วนจังหวัด ลงวันที่ ๑๓ สิงหาคม ๒๕๕๖

เพื่อให้การดำเนินการตามอำนาจและหน้าที่ขององค์การบริหารส่วนจังหวัดในเขตจังหวัดเป็นไป ด้วยความเรียบร้อย ไม่เกิดความซ้ำซ้อนในการดำเนินการตามอำนาจหน้าที่ขององค์กรปกครองส่วนท้องถิ่นอื่น ในจังหวัด จึงสมควรกำหนดลักษณะของอำนาจหน้าที่และความรับผิดชอบขององค์การบริหารส่วนจังหวัดขึ้น

อาศัยอำนาจตามมาตรา ๑๒ (๑๕) และมาตรา ๒๐ แห่งพระราชบัญญัติกำหนดแผนและขั้นตอน การกระจายอำนาจให้แก่องค์กรปกครองส่วนท้องถิ่น พ.ศ. ๒๕๔๒ คณะกรรมการการกระจายอำนาจ ให้แก่องค์กรปกครองส่วนท้องถิ่น จึงประกาศกำหนดอำนาจหน้าที่และความรับผิดชอบขององค์การบริหาร ส่วนจังหวัดไว้ ดังต่อไปนี้

ข้อ ๑ ลักษณะของการดำเนินงานขององค์การบริหารส่วนจังหวัดในการให้บริการสาธารณะในเขต จังหวัด

(๑) ดำเนินงานในโครงการที่มีขนาดใหญ่ที่เกินศักยภาพขององค์กรปกครองส่วนท้องถิ่นอื่น ในเขตจังหวัด

(๒) เป็นการดำเนินงานที่ปรากฏถึงกิจกรรมที่เป็นภาพรวมขององค์กรปกครองส่วนท้องถิ่น ในจังหวัด ที่มุ่งต่อประโยชน์ของท้องถิ่นหรือประชาชนเป็นส่วนรวม และไม่เข้าไปดำเนินงานที่องค์กรปกครอง ส่วนท้องถิ่นอื่นในจังหวัดสามารถดำเนินการได้เอง

(๓) เข้าไปดำเนินงานตามแผนงานหรือโครงการในลักษณะที่มีความคาบเกี่ยวต่อเนื่องหรือมี ผู้ที่ได้รับประโยชน์ในองค์กรปกครองส่วนท้องถิ่นมากกว่า ๑ แห่งขึ้นไป

ข้อ ๒ ในการดำเนินการตามอำนาจและหน้าที่ขององค์การบริหารส่วนจังหวัด ตามข้อ ๑ องค์การ บริหารส่วนจังหวัดควรจะดำเนินการเพื่อให้เป็นไปในลักษณะดังนี้ คือ

(๑) การจัดทำแผนพัฒนาท้องถิ่นของตนเองและประสานการจัดทำแผนจังหวัด โดยการสร้าง และพัฒนาระบบการประสานแผนการพัฒนาท้องถิ่นในจังหวัดเพื่อนำไปสู่การใช้จ่ายงบประมาณในการพัฒนา ขององค์กรปกครองส่วนท้องถิ่นที่มีความสมดุลและคุ้มค่าทางเศรษฐกิจ

(๒) การก่อสร้างและบำรุงรักษาโครงการที่เป็นโครงสร้างพื้นฐานขนาดใหญ่หรือมีการ เกี่ยวเนื่องกันหลายองค์กรปกครองส่วนท้องถิ่น หรือในลักษณะที่เป็นเครือข่ายหลักในการเชื่อมโยงกับแผนงาน โครงการที่ดำเนินการโดยองค์กรปกครองส่วนท้องถิ่นอื่นในจังหวัด

(๓) การจัดการศึกษา สาธารณสุข การสังคมสงเคราะห์ การพัฒนาคุณภาพชีวิตให้กับประชาชน ในระดับจังหวัด และไม่เป็นการซ้ำซ้อนกับองค์กรปกครองส่วนท้องถิ่นอื่นในจังหวัด โดยมีวัตถุประสงค์ เพื่อขยายศักยภาพและมุ่งต่อผลสัมฤทธิ์ในการพัฒนาการศึกษา สาธารณสุข การสังคมสงเคราะห์ การพัฒนาคุณภาพชีวิตของประชาชนขององค์กรปกครองส่วนท้องถิ่นอื่นในจังหวัด

(๔) การส่งเสริมจารีต ประเพณี วัฒนธรรม การท่องเที่ยว การส่งเสริมการลงทุน และพาณิชย์กรรม ของจังหวัด

(๕) การจัดการทรัพยากรธรรมชาติและสิ่งแวดล้อมในระดับจังหวัด โดยเฉพาะอย่างยิ่ง การทำหน้าที่เป็นองค์กรหลักในการกำจัดการมูลฝอย สิ่งปฏิกูลรวม การดูแลระบบบำบัดน้ำเสียรวมให้แก่องค์กรปกครองส่วนท้องถิ่นอื่นในจังหวัด

(๖) ให้บริการด้านเทคนิค วิชาการ เครื่องมือ เครื่องจักรกล บุคลากร แก่องค์กรปกครองส่วนท้องถิ่นอื่นในเขตจังหวัด

(๗) ดำเนินการตามภารกิจที่ได้รับการถ่ายโอนภารกิจตามที่กำหนดไว้ในแผนปฏิบัติการ กำหนดขั้นตอนการกระจายอำนาจให้แก่องค์กรปกครองส่วนท้องถิ่น โดยเฉพาะอย่างยิ่งกิจกรรมถ่ายโอน ทางการเมืองการปกครองส่วนจังหวัด “มีหน้าที่ที่ต้องทำ”

ข้อ ๓ การสนับสนุนงบประมาณให้แก่ราชการส่วนกลาง ส่วนภูมิภาค จะกระทำได้แต่เฉพาะกรณี ที่อยู่ในอำนาจหน้าที่ขององค์การบริหารส่วนจังหวัดที่จะต้องดำเนินการเอง แต่ไม่สามารถดำเนินการเองได้ เนื่องจากเป็นงานปฏิบัติซึ่งจะต้องใช้เทคนิควิชาการสูง และหน่วยงานของรัฐนั้นมีความสามารถที่จะดำเนินการ ได้ดีกว่า และผลของการให้การสนับสนุนนั้นจะเป็นประโยชน์ต่อการดำเนินงานตามอำนาจหน้าที่ ขององค์การบริหารส่วนจังหวัด

การสนับสนุนให้แก่องค์กรปกครองส่วนท้องถิ่นอื่นในจังหวัด จะกระทำได้ในกรณีที่เร่งด่วนและจำเป็น หากไม่ดำเนินการจะก่อให้เกิดความเสียหายอย่างร้ายแรงต่อประชาชน

การให้การสนับสนุนแก่ประชาชน องค์กรประชาชน ควรเป็นไปในลักษณะของการส่งเสริม ความสามารถดำเนินการ โดยใช้ศักยภาพของตนเองในการบริหารจัดการในลักษณะของการร่วมคิด ร่วมทำ ร่วมรับผลประโยชน์ โดยไม่ให้การสนับสนุนในลักษณะของการให้สิ่งของ หรือการเข้าไปดำเนินการแทน

ข้อ ๔ หากมีปัญหา ข้อขัดข้อง ในการดำเนินงานตามอำนาจและหน้าที่ขององค์การบริหารส่วนจังหวัด ตามที่กำหนดไว้ในข้อ ๑ ข้อ ๒ และข้อ ๓ ให้ผู้ว่าราชการจังหวัดทำหน้าที่ในการวินิจฉัยและดำเนินการ ตามประกาศนี้

(ตัวอย่างหนังสือนำส่ง)



ที่ สบ.....

.....
.....

เรื่อง ขอส่งโครงการที่เกินศักยภาพสำหรับประสานแผนพัฒนาท้องถิ่น

เรียน นายกองค์การบริหารส่วนจังหวัดสระบุรี

สิ่งที่ส่งมาด้วย แบบเสนอโครงการพร้อมเอกสารประกอบ

จำนวน ๑ ชุด

ด้วยองค์การบริหารส่วนตำบล/เทศบาลมีความประสงค์
ขอส่งโครงการสำหรับประสานแผนพัฒนาท้องถิ่น ขององค์การบริหารส่วนจังหวัดสระบุรี เนื่องจากเป็นโครงการ
ที่เกินศักยภาพและอยู่ในอำนาจหน้าที่ มีผู้ที่ได้รับประโยชน์ในองค์กรปกครองส่วนท้องถิ่นตั้งแต่ ๒ แห่งขึ้นไป
และโครงการดังกล่าวได้บรรจุในแผนพัฒนาท้องถิ่น ขององค์การบริหารส่วนตำบล/เทศบาล
.....เรียบร้อยแล้ว รายละเอียดปรากฏตามสิ่งที่ส่งมาด้วย

ทั้งนี้ หากองค์การบริหารส่วนตำบล/เทศบาลได้รับ
การพิจารณาโครงการดังกล่าว จากองค์การบริหารส่วนจังหวัดสระบุรี องค์การบริหารส่วนตำบล/เทศบาล
.....ยินยอมให้องค์การบริหารส่วนจังหวัดสระบุรีเข้าไปดำเนินการโครงการดังกล่าว
และเมื่อดำเนินการแล้วเสร็จ องค์การบริหารส่วนตำบล/เทศบาล.....ยินดีรับมอบไว้
ดูแลรักษาตามระเบียบฯ ต่อไป

จึงเรียนมาเพื่อโปรดพิจารณา

ขอแสดงความนับถือ

(.....)

นายกองค์การบริหารส่วนตำบล/นายกเทศมนตรี

โทร.
โทรสาร

(ตัวอย่าง โครงการก่อสร้างถนนลาดยาง)
แบบเสนอโครงการที่เกินศักยภาพ
สำหรับประสานแผนพัฒนาท้องถิ่นขององค์การบริหารส่วนจังหวัดสระบุรี
ประจำปีงบประมาณ พ.ศ. ๒๕๖๗

๑. ชื่อโครงการ โครงการก่อสร้างถนนลาดยางแอสฟัลท์คอนกรีต สายวังม่วงน้อย หมู่ที่ ๑ ตำบลหินซ้อน
เชื่อมต่อ หมู่ที่ ๗ ตำบลเตาปูน อำเภอแก่งคอย จังหวัดสระบุรี

๒. หลักการและเหตุผล

หลักการ ด้วยถนนลาดยางเดิมสายวังม่วงน้อย หมู่ที่ ๑ ตำบลหินซ้อน เชื่อม หมู่ที่ ๗ ตำบลเตาปูน อำเภอแก่งคอย จังหวัดสระบุรี ขนาดผิวจราจรกว้าง ๘.๐๐ เมตร ระยะทางประมาณ ๕,๐๐๐ เมตร มีสภาพชำรุดเสียหาย เป็นหลุมบ่อ ทำให้ราษฎรที่ตั้งบ้านเรือนอยู่ริมสองข้างทางได้รับผลกระทบ และเป็นภัยต่อสุขภาพอนามัย ประชาชนส่วนใหญ่มีอาชีพเกษตรกรรม ต้องใช้เส้นทางลำเลียงพืชผลด้านการเกษตรออกจำหน่ายยังท้องตลาดและสัญจรไปมา นอกจากนั้นช่วงเกิดอุทกภัยในตำบลหินซ้อน ถนนดังกล่าวเกิดน้ำไหลกัดเซาะทุกครั้ง โดยโครงการฯ ดังกล่าวเป็นไปด้วยอำนาจหน้าที่ขององค์การบริหารส่วนตำบล ตามพระราชบัญญัติสภาตำบลและองค์การบริหารส่วนตำบล พ.ศ. ๒๕๓๗ และที่แก้ไขเพิ่มเติม มาตรา ๖๗ (๑) จัดให้มีและบำรุงรักษาทางน้ำและทางบก ตรงกับอำนาจหน้าที่ขององค์การบริหารส่วนจังหวัด ตามพระราชบัญญัติองค์การบริหารส่วนจังหวัด พ.ศ.๒๕๔๐ และที่แก้ไขเพิ่มเติม มาตรา ๔๕ (๓) สนับสนุนสภาตำบลและราชการส่วนท้องถิ่นในการพัฒนาท้องถิ่นตามพระราชบัญญัติกำหนดแผนและขั้นตอนการกระจายอำนาจให้แก่องค์กรปกครองส่วนท้องถิ่น พ.ศ.๒๕๔๒ และที่แก้ไขเพิ่มเติม มาตรา ๑๗ ภายใต้อำนาจบังคับ มาตรา ๑๖ (๑๖) การสร้างและบำรุงรักษาทางบกและทางน้ำที่เชื่อมต่อระหว่างองค์กรปกครองส่วนท้องถิ่นอื่น ตามกฎกระทรวง (พ.ศ.๒๕๔๑) ออกตามความในพระราชบัญญัติองค์การบริหารส่วนจังหวัด พ.ศ.๒๕๔๐ (๖) จัดให้มีและบำรุงรักษาทางบก ซึ่งอย่างน้อยต้องเป็นทางหลวงชนบทตามกฎหมายว่าด้วยทางหลวงตามประกาศคณะกรรมการกระจายอำนาจให้แก่องค์กรปกครองส่วนท้องถิ่น เรื่อง กำหนดอำนาจ และหน้าที่ในการจัดระบบบริการสาธารณะขององค์การบริหารส่วนจังหวัด ข้อ ๑ (๓) เข้าไปดำเนินงานตามแผนงานหรือโครงการในลักษณะที่มีความคาบเกี่ยวต่อเนื่อง หรือมีผู้ที่ได้รับประโยชน์ในองค์กรปกครองส่วนท้องถิ่นมากกว่า ๑ แห่ง ขึ้นไป

เหตุผล รายได้ขององค์การบริหารส่วนตำบลหินซ้อน ตามประมาณการรายรับประจำปีงบประมาณ พ.ศ. ๒๕๖๖ มีงบประมาณจำนวน ๓๖ ล้านบาท ทำให้มีข้อจำกัดด้านงบประมาณในการแก้ไขปัญหา ประกอบกับโครงการฯ ดังกล่าวเกินศักยภาพขององค์การบริหารส่วนตำบลหินซ้อน ในเบื้องต้นทางองค์การบริหารส่วนตำบลหินซ้อน ได้จัดส่งโครงการฯ ดังกล่าว ไปยังคณะกรรมการประสานแผนพัฒนาท้องถิ่นระดับอำเภอไว้แล้ว จึงมีความประสงค์ขอส่งโครงการที่เกินศักยภาพสำหรับประสานแผนพัฒนาท้องถิ่นขององค์การบริหารส่วนจังหวัดสระบุรี เพื่อจะได้ดำเนินการโครงการก่อสร้างเส้นทางคมนาคมในหมู่บ้านและหรือระหว่างแนวเขตตำบล ป้องกันการเกิดอุบัติเหตุ ลดความสูญเสียในชีวิตและทรัพย์สินของประชาชน รวมถึงปัญหาความร้อนของประชาชนในการสัญจรไปมา และการขนส่งสินค้าทางการเกษตร

/๓. ที่มาของโครงการ...

๓. ที่มาของโครงการ

๓.๑ ประชาชนในท้องถิ่นตั้งแต่ ๒ แห่งขึ้นไปได้รับประโยชน์ร่วมกัน ซึ่งเกิดจากการทำความตกลงร่วมกันระหว่างองค์การบริหารส่วนตำบลหินซ้อน กับองค์การบริหารส่วนตำบลเตาปูน

๓.๒ สอดคล้องกับระเบียบกระทรวงมหาดไทยว่าด้วยการจัดทำแผนพัฒนาขององค์กรปกครองส่วนท้องถิ่น พ.ศ. ๒๕๔๘ และแก้ไขเพิ่มเติม (ฉบับที่ ๓) พ.ศ. ๒๕๖๑ ข้อ ๑๐ (๒)

๑) เป็นปัญหาความต้องการจากแผนชุมชนที่เกินศักยภาพของชุมชน และจะพิจารณาบรรจุไว้ในแผนพัฒนาท้องถิ่นขององค์การบริหารส่วนตำบลหินซ้อนแล้ว

๒) เป็นโครงการที่เกินศักยภาพขององค์การบริหารส่วนตำบลหินซ้อน

๓) โครงการดังกล่าวฯ บรรจุอยู่ในแผนชุมชน และแผนหมู่บ้านเรียบร้อยแล้ว พร้อมรับรองสำเนา

๔. ความสอดคล้องของยุทธศาสตร์

๔.๑ สอดคล้องกับยุทธศาสตร์ชาติ ๒๐ ปี - ยุทธศาสตร์ที่ ๒ ด้านการสร้างความสามารถในการแข่งขัน

๔.๒ สอดคล้องกับแผนพัฒนาเศรษฐกิจและสังคมแห่งชาติ ฉบับที่ ๑๓ - หมายเหตุที่ ๕ ไทยเป็นประตูการค้าการลงทุนและยุทธศาสตร์ทางโลจิสติกส์ที่สำคัญของภูมิภาค

๔.๓ สอดคล้องกับเป้าหมายการพัฒนาที่ยั่งยืน - เป้าหมายที่ ๘ สร้างโครงสร้างพื้นฐานที่มีความทนทาน ส่งเสริมการพัฒนาอุตสาหกรรมที่ครอบคลุมและยั่งยืน และส่งเสริมนวัตกรรม

๔.๔ สอดคล้องกับแผนพัฒนากลุ่มจังหวัดภาคกลางตอนบน - ประเด็นการพัฒนาคูหาที่ ๓ เพิ่มมูลค่าห่วงโซ่อุปทานอุตสาหกรรมและการบริการในอนาคต

๔.๕ สอดคล้องกับแผนพัฒนาจังหวัดสระบุรี - ประเด็นการพัฒนาคูหาที่ ๑ ยุทธศาสตร์การพัฒนาเมืองอุตสาหกรรมเชิงนิเวศ

๔.๖ สอดคล้องกับยุทธศาสตร์การพัฒนาองค์กรปกครองส่วนท้องถิ่นภายในเขตจังหวัดสระบุรี - ยุทธศาสตร์ที่ ๑ การพัฒนาคุณภาพชีวิต

๔.๗ สอดคล้องกับยุทธศาสตร์องค์การบริหารส่วนจังหวัดสระบุรี - ยุทธศาสตร์ที่ ๑ ด้านโครงสร้างพื้นฐาน

๕. วัตถุประสงค์

๕.๑ เพื่อแก้ไขปัญหาและบรรเทาความเดือดร้อนของราษฎร ในการคมนาคมเดินทางไปมาหาสู่กัน การขนส่งพืชผลด้านการเกษตร ออกไปจำหน่ายยังท้องตลาดได้ความสะดวก และปลอดภัย

๕.๒ เพื่อลดการสูญเสียและความเสียหายด้านชีวิตและทรัพย์สินของราษฎร ตลอดจนแก้ไขคุณภาพชีวิตและสิ่งแวดล้อมให้ดีขึ้น

๕.๓ เพื่อเป็นการส่งเสริมอาชีพและสร้างรายได้ให้กับเกษตรกร เพราะสามารถสร้างพืชผลด้านการเกษตร และการปศุสัตว์ออกไปจำหน่ายยังท้องตลาดได้ โดยไม่เสียโอกาสและเวลาอันสมควร และลดปัญหาด้านต่าง ๆ อันอาจจะเกิดขึ้นได้

๖. เป้าหมาย

ถนนลาดยางแอสฟัลท์คอนกรีต ขนาดผิวจราจรกว้าง ๖.๐๐ เมตร ยาว ๓,๐๐๐ เมตร ไหล่ทางข้างละ ๑ เมตร พื้นที่รวมไม่น้อยกว่า ๒๔,๐๐๐ ตารางเมตร

/๗. ตัวชี้วัด...

๗. ตัวชี้วัด

๗.๑ ร้อยละของระยะทางที่ก่อสร้าง

๗.๒ ร้อยละความพึงพอใจของประชาชน

๘. ผลที่คาดว่าจะได้รับ

๘.๑ ได้ถนนที่เป็นมาตรฐาน ลดอุบัติเหตุ สัญจรและขนส่งพืชผลทางการเกษตรได้สะดวก

๘.๒ เด็กนักเรียน นักศึกษา และเยาวชน สามารถเดินทางไปเรียนหนังสือยังตัวเมืองต่าง ๆ ได้อย่างปลอดภัย ลดความห่วงใยของผู้ปกครองได้ในระดับดี และเจตคติที่ดีกับหน่วยงานราชการ ที่ได้เข้ามามีส่วนร่วมในการแก้ไขปัญหาความเดือดร้อนของราษฎรได้

๘.๓ ลดความหวาดระแวงของประชาชน ดำรงชีวิตได้อย่างสมานฉันท์ ยกกระดับคุณภาพชีวิตของประชาชนที่ดียิ่งขึ้น

๙. ข้อมูลพื้นฐาน

๙.๑ สภาพเดิมตลอดสาย กว้าง ๘ เมตร ยาว ๕,๐๐๐ เมตร ไม่มีไหล่ทาง หนา ๐.๐๕ เมตร

๙.๒ สภาพปัจจุบัน กว้าง ๖ เมตร ยาว ๕,๐๐๐ เมตร มีไหล่ทางข้างละ ๑ เมตร หนา ๐.๐๕ เมตร

๙.๓ ความต้องการ กว้าง ๖ เมตร ยาว ๓,๐๐๐ เมตร ไหล่ทางข้างละ ๑ เมตร หนา ๐.๐๕ เมตร

๑๐. สถานที่ดำเนินการ

ถนนช่วง กม.๑+๓๐๐ หมู่ที่ ๑ ตำบลหินซ้อน - ช่วง กม.๕+๗๐๐ หมู่ที่ ๗ ตำบลเตาปูน
อำเภอแก่งคอย จังหวัดสระบุรี พิกัดทางภูมิศาสตร์ จุดเริ่มต้น N ๑๔.๕๗๖๑๐ E ๑๐๑.๐๑๔๑๐๗
จุดสิ้นสุด N ๑๔.๕๖๕๗๐๐ E ๑๐๑.๐๑๔๖๐๑

๑๑. กรรมสิทธิ์ในพื้นที่ดำเนินการ

- พื้นที่สาธารณะที่อยู่ในความดูแลของ อบต./เทศบาล
- พื้นที่กรมทางหลวงชนบทแบบหนังสือขออนุญาตให้ดำเนินการ
- พื้นที่ราชพัสดุแบบหนังสือขออนุญาตให้ดำเนินการ
- พื้นที่ชลประทานแบบหนังสือขออนุญาตให้ดำเนินการ
- พื้นที่ สปก. แบบหนังสือขออนุญาตให้ดำเนินการ
- พื้นที่เอกชน แบบหนังสืออุทิศที่ดิน
- อื่น ๆ ระบุ.....

๑๒. ผู้ใช้สถานที่ก่อสร้าง

ได้มอบหมายให้ นายไสเชื้อ มีสะอาด ตำแหน่ง ผู้อำนวยการกองช่าง หมายเลขโทรศัพท์ ๐๑๒ - ๓๔๕๖๗๘๙ เป็นผู้ใช้สถานที่เพื่อดำเนินการสำรวจและก่อสร้าง

๑๓. วิธีดำเนินการ

๑๓.๑ ยินยอมให้องค์การบริหารส่วนจังหวัดสระบุรีเข้าดำเนินการโครงการดังกล่าว

๑๓.๒ โครงการดังกล่าวไม่ซ้ำซ้อนกับหน่วยงานอื่น

๑๔. งบประมาณ

งบประมาณ จำนวน ๑๐,๐๐๐,๐๐๐.-บาท (สิบล้านบาทถ้วน) ตามประมาณราคาแนบท้าย

๑๕. ระยะเวลาดำเนินการ

ปีงบประมาณ พ.ศ. ๒๕๖๗

๑๖. ได้ขอรับงบประมาณจากหน่วยงานใด

ไม่มี

มี ระบุ.....

๑๗. ผู้รับผิดชอบโครงการ

๑๗.๑ องค์การบริหารส่วนจังหวัดสระบุรี รับผิดชอบการก่อสร้าง/ดำเนินงานตามโครงการ

๑๗.๒ องค์การบริหารส่วนตำบลหินซ้อน และองค์การบริหารส่วนตำบลเตาปูน ต้องรับผิดชอบดูแล และบริหารจัดการทรัพย์สิน หลังจากที้องค์การบริหารส่วนจังหวัดสระบุรีดำเนินการก่อสร้างแล้วเสร็จ และครบกำหนดระยะเวลาตามหลักประกันความชำรุดบกพร่องแล้ว

๑๘. การติดตามประเมินผล

๑๘.๑ ได้ถนนลาดยางแอสฟัลท์คอนกรีต ช่วง กม.๑+๓๐๐ หมู่ที่ ๑ ตำบลหินซ้อน - ช่วง กม. ๕+๗๐๐ หมู่ที่ ๗ ตำบลเตาปูน กว้าง ๖.๐๐ เมตร ระยะทางยาวไม่น้อยกว่า ๓,๐๐๐ เมตร ไหล่ทางข้างละ ๑ เมตร หรือพื้นที่รวมไม่น้อยกว่า ๒๔,๐๐๐ ตารางเมตร ลงพื้นที่สำรวจหลังดำเนินการเสร็จ

๑๘.๒ ได้สำรวจความพึงพอใจโดยสัมภาษณ์ประชาชนในพื้นที่ และผู้ใช้บริการสัญจรไป - มา คิดเป็นไม่น้อยกว่า ร้อยละ ๘๐

๑๘.๓ อุบัติเหตุลดลงโดยสัมภาษณ์ประชาชนที่อยู่บริเวณดังกล่าว ในเชิงประจักษ์

๑๘.๔ ผู้ประสบอุบัติเหตุลดลงโดยสัมภาษณ์ประชาชนที่อยู่บริเวณดังกล่าว ในเชิงประจักษ์

(ลงชื่อ).....ผู้เสนอโครงการ

(นายภาคภูมิ โปร่งใส)

ตำแหน่ง ปลัดองค์การบริหารส่วนตำบลหินซ้อน

(ลงชื่อ).....ผู้อนุมัติโครงการ

(นายธรรมมา สำนักดี)

ตำแหน่ง นายกองค์การบริหารส่วนตำบลหินซ้อน

แบบฟอร์มตรวจสอบความครบถ้วนของเอกสารประกอบการเสนอโครงการ
โครงการ.....โครงการก่อสร้างถนนลาดยางแอสฟัลท์คอนกรีต สายวังม่วงน้อย หมู่ที่ ๑ ตำบลหินซ้อน.....
.....เชื่อมต่อ หมู่ที่ ๗ ตำบลเตาปูน อำเภอแก่งคอย จังหวัดสระบุรี.....

- ๑. สำเนาหนังสือนำส่งประธานคณะกรรมการประสานแผนพัฒนาท้องถิ่นระดับอำเภอ
- ๒. แบบเสนอโครงการ (ตามแบบที่กำหนด หรือตามแบบโครงการขอรับเงินอุดหนุน)
- ๓. รายละเอียดประมาณราคา (ปร.๔,ปร.๕)
- ๔. แผนผังที่ตั้งโครงการ โดยระบุพิกัดทางภูมิศาสตร์ จุดเริ่มต้น จุดสิ้นสุด ให้ชัดเจน
- ๕. ภาพถ่ายสี แสดงสถานที่ดำเนินโครงการ
- ๖. เอกสารหลักฐานความพร้อมด้านสถานที่อย่างใดอย่างหนึ่งแล้วแต่กรณี ดังนี้
 - ๖.๑ สำเนารายการส่งมอบสายทางให้แก่องค์กรปกครองส่วนท้องถิ่น
 - ๖.๒ เอกสารหลักฐานการลงทะเบียนทางหลวงท้องถิ่น
 - ๖.๓ หนังสือแสดงเอกสารสิทธิ์ หรือหนังสือที่ได้รับอนุญาตให้ใช้พื้นที่ดำเนินโครงการ
- ๗. เอกสารแผนพัฒนาท้องถิ่น
 - ๗.๑ สำเนาหน้ารายละเอียดโครงการพัฒนา
 - ๗.๒ สำเนาหน้าปกแผนพัฒนาท้องถิ่น
 - ๗.๓ สำเนาประกาศการใช้แผนพัฒนาท้องถิ่น
- ๘. เอกสารเทศบัญญัติ/ข้อบัญญัติ
 - ๘.๑ สำเนาคำแถลงงบประมาณรายจ่ายประจำปี
 - ๘.๒ สำเนาหน้าปกเทศบัญญัติ/ข้อบัญญัติ
 - ๘.๓ สำเนาประกาศใช้เทศบัญญัติ/ข้อบัญญัติ
- ๙. เอกสารการประชุมประชาคมท้องถิ่น
 - ๙.๑ สำเนารายงานการประชุมประชาคมท้องถิ่น
 - ๙.๒ สำเนาลายมือชื่อผู้เข้าร่วมประชุมฯ
 - ๙.๓ ภาพถ่ายการประชุมฯ (สี)
 - ๙.๔ สำเนาประกาศแจ้งผลการประชุมประชาคม
 - ๙.๕ อื่น ๆ

(ตัวอย่าง โครงการขุดลอกแหล่งน้ำ)
แบบเสนอโครงการที่เกินศักยภาพ
สำหรับประสานแผนพัฒนาท้องถิ่นขององค์การบริหารส่วนจังหวัดสระบุรี
ประจำปีงบประมาณ พ.ศ. ๒๕๖๗

๑. ชื่อโครงการ ขุดลอกคลองสายเลียบบคลองชลประทานชยันโท - ป่าสัก (ฝั่งขวา จากหมู่ที่ ๗ ตำบลบ้านกล้วย ถึงหมู่ที่ ๓ ตำบลบ้านโป่ง เชื่อมต่อหมู่ที่ ๑๑ (บ้านตอแยง) ตำบลหนองโดน อำเภอหนองโดน จังหวัดสระบุรี

๒. หลักการและเหตุผล

หลักการ เนื่องด้วยพื้นที่ในเขตองค์การบริหารส่วนตำบลบ้านกล้วย อำเภอหนองโดน จังหวัดสระบุรี พื้นที่ส่วนใหญ่เป็นพื้นที่เกษตรกรรมและมีคลองส่งน้ำเพื่อใช้ในการเกษตรจำนวนมากโดยสภาพคลองในปัจจุบันประสบปัญหาตื้นเขินและมีวัชพืชปกคลุมหนาแน่น ทำให้การส่งน้ำไม่สะดวกก่อให้เกิดการขาดแคลนน้ำในการเกษตรกรรม ประชาชนที่ประกอบอาชีพเกษตรกรรมได้รับความเดือดร้อนเป็นอย่างมาก โดยโครงการฯ ดังกล่าวเป็นไปตามอำนาจหน้าที่ขององค์การบริหารส่วนตำบลตามพระราชบัญญัติสภาตำบลและองค์การบริหารส่วนตำบล พ.ศ. ๒๕๓๙ และที่แก้ไขเพิ่มเติม มาตรา ๖๗ (๑) จัดให้มีและบำรุงรักษาทางน้ำและทางบก (๗) คุ้มครอง ดูแล และบำรุงรักษาทรัพยากรธรรมชาติและสิ่งแวดล้อมตรงกับอำนาจหน้าที่ขององค์การบริหารส่วนจังหวัด (๘) จัดทำกิจการใด ๆ อันเป็นอำนาจหน้าที่ของราชการส่วนท้องถิ่นอื่นที่อยู่ในเขตองค์การบริหารส่วนจังหวัด และกิจการนั้นเป็นการสมควรให้ราชการส่วนท้องถิ่นอื่นร่วมกันดำเนินการหรือให้องค์การบริหารส่วนจังหวัดจัดทำ ทั้งนี้ ตามที่กำหนดในกฎกระทรวง

ตามพระราชบัญญัติองค์การบริหารส่วนจังหวัด พ.ศ. ๒๕๔๐ และที่แก้ไขเพิ่มเติม มาตรา (๔๕) สนับสนุนสภาตำบลและราชการส่วนท้องถิ่นในการพัฒนาท้องถิ่น

ตามพระราชบัญญัติกำหนดแผนและขั้นตอนการกระจายอำนาจให้แก่องค์กรปกครองส่วนท้องถิ่น พ.ศ. ๒๕๔๒ และที่แก้ไขเพิ่มเติม มาตรา ๑๗ ภายใต้อำนาจบังคับ มาตรา ๑๖ (๒) การสนับสนุนองค์กรปกครองส่วนท้องถิ่นอื่นในการพัฒนาท้องถิ่น (๑๖) การสร้างและบำรุงรักษาทางบกและทางน้ำที่เชื่อมต่อระหว่างองค์กรปกครองส่วนท้องถิ่น (๒๒) การป้องกันและบรรเทาสาธารณภัย (๒๔) จัดทำกิจการใดอันเป็นอำนาจและหน้าที่ขององค์กรปกครองส่วนท้องถิ่นอื่นที่อยู่ในเขต และกิจการนั้นเป็นการสมควรให้องค์กรปกครองส่วนท้องถิ่นอื่นร่วมกันดำเนินการหรือให้องค์การบริหารส่วนจังหวัดจัดทำ ทั้งนี้ ตามที่คณะกรรมการประกาศกำหนด (๒๕) สนับสนุนหรือช่วยเหลือส่วนราชการหรือองค์กรปกครองส่วนท้องถิ่นอื่นในการพัฒนาท้องถิ่น

ตามกฎกระทรวง (พ.ศ.๒๕๔๑) ออกตามความในพระราชบัญญัติองค์การบริหารส่วนจังหวัด พ.ศ. ๒๕๔๐ (๗) จัดให้มีและบำรุงรักษาทางน้ำ

/เหตุผล...

เหตุผล รายได้ขององค์การบริหารส่วนตำบลบ้านกล้วย ตามประมาณการรายรับประจำปีงบประมาณ พ.ศ. ๒๕๖๖ มีงบประมาณจำนวน ๔๐ ล้านบาท ทำให้มีข้อจำกัดด้านงบประมาณในการแก้ไขปัญหา ประกอบกับโครงการฯ ดังกล่าว เกินศักยภาพขององค์การบริหารส่วนตำบลบ้านกล้วย ในเบื้องต้นทางองค์การบริหารส่วนตำบลบ้านกล้วยได้จัดส่งโครงการฯ ดังกล่าว ไปยังคณะกรรมการประสานแผนพัฒนาท้องถิ่นระดับอำเภอไว้แล้ว จึงมีความประสงค์ขอส่งโครงการที่เกินศักยภาพสำหรับประสานแผนพัฒนาท้องถิ่นขององค์การบริหารส่วนจังหวัดสระบุรี เพื่อเป็นการแก้ไขปัญหาและบรรเทาความเดือดร้อนให้กับประชาชนที่ประกอบอาชีพเกษตรกรรม เพื่อให้การระบายน้ำดีขึ้น ป้องกันการเกิดน้ำท่วมได้ระดับหนึ่ง

๓. ที่มาของโครงการ

๓.๑ ประชาชนในท้องถิ่นได้รับประโยชน์ร่วมกัน

๓.๒ สอดคล้องกับระเบียบกระทรวงมหาดไทยว่าด้วยการจัดทำแผนพัฒนาของ อบท. พ.ศ. ๒๕๔๘ และแก้ไขเพิ่มเติม (ฉบับที่ ๓) พ.ศ. ๒๕๖๑ ข้อ ๑๐ (๒)

๓.๒.๑ เป็นปัญหาความต้องการจากแผนชุมชนที่เกินศักยภาพของชุมชน และพิจารณาบรรจุไว้ในแผนพัฒนาท้องถิ่นขององค์การบริหารส่วนตำบลบ้านกล้วยแล้ว

๓.๒.๒ เป็นโครงการที่เกินศักยภาพขององค์การบริหารส่วนตำบลบ้านกล้วย

๓.๒.๓ โครงการดังกล่าวฯ บรรจุอยู่ในแผนชุมชนและแผนหมู่บ้านเรียบร้อยแล้ว

๔. ความสอดคล้องของยุทธศาสตร์

๔.๑ สอดคล้องกับยุทธศาสตร์ชาติ ๒๐ ปี - ยุทธศาสตร์ที่ ๕ ด้านการสร้างการเติบโตบนคุณภาพชีวิตที่เป็นมิตรต่อสิ่งแวดล้อม

๔.๒ สอดคล้องกับแผนพัฒนาเศรษฐกิจและสังคมแห่งชาติ ฉบับที่ ๑๓ - หมายเหตุที่ ๑๑ ไทยสามารถลดความเสี่ยงและผลกระทบจากภัยธรรมชาติและการเปลี่ยนแปลงสภาพภูมิอากาศ

๔.๓ สอดคล้องกับเป้าหมายการพัฒนาที่ยั่งยืน - เป้าหมายที่ ๑๕ ปกป้อง พื้นฟู และสนับสนุนการใช้ระบบนิเวศบนบกอย่างยั่งยืน จัดการป่าไม้อย่างยั่งยืน ต่อสู้การกลายสภาพเป็นทะเลทรายหยุดการเสื่อมโทรมของที่ดินและฟื้นสภาพกลับมาใหม่ และหยุดการสูญเสียมลพิษหลายทางชีวภาพ

๔.๔ สอดคล้องกับแผนพัฒนากลุ่มจังหวัดภาคกลางตอนบน - ประเด็นการพัฒนาที่ ๔ การจัดการทรัพยากรธรรมชาติสิ่งแวดล้อมและพลังงานแบบมีส่วนร่วมอย่างยั่งยืน

๔.๕ สอดคล้องกับแผนพัฒนาจังหวัดสระบุรี - ประเด็นการพัฒนาที่ ๒ เสริมสร้างศักยภาพชุมชนและเมืองสีเขียวที่ยั่งยืน

๔.๖ สอดคล้องกับยุทธศาสตร์การพัฒนากองกรปกครองส่วนท้องถิ่นภายในเขตจังหวัดสระบุรี - ยุทธศาสตร์ที่ ๑ การพัฒนาคุณภาพชีวิต

๔.๗ สอดคล้องกับยุทธศาสตร์องค์การบริหารส่วนจังหวัดสระบุรี - ยุทธศาสตร์ที่ ๒ ด้านการส่งเสริมคุณภาพชีวิต

/๕. วัตถุประสงค์...

๕. วัตถุประสงค์

- ๕.๑ เพื่อแก้ไขปัญหาและบรรเทาความเดือดร้อนของราษฎรในการประกอบอาชีพเกษตรกรรม
- ๕.๒ เพื่อเป็นการแก้ไขปัญหาการขาดแคลนน้ำให้แก่ประชาชน
- ๕.๓ เพื่อให้ประชาชนได้มีน้ำในการเกษตร
- ๕.๔ เพื่อให้การระบายน้ำดีขึ้น ป้องกันน้ำท่วมที่อาจจะเกิดขึ้น

๖. เป้าหมาย

คลองชลประทานชยันต - ป่าสัก (ฝั่งขวา) จากหมู่ที่ ๗ ตำบลบ้านกล้วย ถึงหมู่ที่ ๓ ตำบลบ้านโปร่ง เชื่อมต่อหมู่ที่ ๑๑ (บ้านตอย่าง) ตำบลหนองโดน อำเภอหนองโดน จังหวัดสระบุรี ขนาดปากกว้างเฉลี่ย ๑๔ เมตร ก้นกว้างเฉลี่ย ๘ เมตร ลึกเฉลี่ย ๒.๕๐ เมตร

๗. ตัวชี้วัด

- ๗.๑ ร้อยละของระยะทางที่ขุดลอก
- ๗.๒ ร้อยละความพึงพอใจของประชาชน

๘. ผลที่คาดว่าจะได้รับ

- ๘.๑ ประชาชนมีน้ำเพียงพอต่อการทำการเกษตร
- ๘.๒ เพิ่มผลผลิตทางการเกษตรกรรม
- ๘.๓ การระบายน้ำดีขึ้น
- ๘.๔ ช่วยป้องกันปัญหาอุทกภัย

๙. ข้อมูลพื้นฐาน

๙.๑ สภาพเดิมเป็นคลองส่งน้ำมีวัชพืชปกคลุม ขนาดปากกว้างเฉลี่ย ๑๓ เมตร ก้นกว้างเฉลี่ย ๕ เมตร ลึกเฉลี่ย ๒ เมตร

๙.๒ ความต้องการคลองส่งน้ำ ขนาดปากกว้างเฉลี่ย ๑๔ เมตร ก้นกว้างเฉลี่ย ๘ เมตร ลึกเฉลี่ย ๒.๕๐ เมตร

๑๐. สถานที่ดำเนินการ

บริเวณสายเลียบคลองชลประทานชยันต - ป่าสัก (ฝั่งขวา) จากหมู่ที่ ๗ ตำบลบ้านกล้วย ถึงหมู่ที่ ๓ ตำบลบ้านโปร่ง เชื่อมต่อหมู่ที่ ๑๑ (บ้านตอย่าง) ตำบลหนองโดน อำเภอหนองโดน จังหวัดสระบุรี

พิกัดทางภูมิศาสตร์ จุดเริ่มต้น N ๑๔.๔๔๐๘๓๓ E ๑๐๑.๑๕๙๐๑๕

จุดสิ้นสุด N ๑๔.๔๓๗๙๕๕ E ๑๐๑.๑๗๐๓๘๓

๑๑. กรรมสิทธิ์ในพื้นที่ดำเนินการ

- พื้นที่สาธารณะที่อยู่ในความดูแลของ อบต./เทศบาล
- พื้นที่กรมทางหลวงชนบทแนบหนังสือขออนุญาตให้ดำเนินการ
- พื้นที่ราชพัสดุแนบหนังสือขออนุญาตให้ดำเนินการ
- พื้นที่ชลประทานแนบหนังสือขออนุญาตให้ดำเนินการ
- พื้นที่ สปก. แนบหนังสือขออนุญาตให้ดำเนินการ
- พื้นที่เอกชน แนบหนังสืออุทกคดีดิน
- อื่น ๆ ระบุ.....

/๑๒. ผู้ชี้สถานที่...

๑๒. ผู้ใช้สถานที่ก่อสร้าง

ได้มอบหมายให้นายอำนาจ โชคการดี ตำแหน่ง ผู้อำนวยการกองช่าง หมายเลขโทรศัพท์ ๐๘๑-๑๒๓๔๕๖๗ เป็นผู้ใช้สถานที่เพื่อดำเนินการสำรวจและก่อสร้าง

๑๓. วิธีดำเนินการ

- ๑๓.๑ ยินยอมให้องค์การบริหารส่วนจังหวัดสระบุรีเข้าดำเนินการโครงการดังกล่าว
- ๑๓.๒ โครงการดังกล่าวไม่เข้าซ้อนกับหน่วยงานอื่น

๑๔. งบประมาณ

จำนวน ๑๐,๐๐๐,๐๐๐.- บาท (สิบล้านบาทถ้วน) ตามประมาณราคาแนบท้าย

๑๕. ระยะเวลาดำเนินการ

ปีงบประมาณ พ.ศ. ๒๕๖๗

๑๖. ได้ขอรับงบประมาณจากหน่วยงานใด

- ไม่มี
- มี ระบุ.....

๑๗. ผู้รับผิดชอบโครงการ

- ๑๗.๑ องค์การบริหารส่วนจังหวัดสระบุรี รับผิดชอบการก่อสร้าง/ดำเนินงานตามโครงการ
- ๑๗.๒ องค์การบริหารส่วนตำบลบ้านกล้วย ผู้ขอรับการสนับสนุนงบประมาณรับผิดชอบดูแลและบริหารจัดการทรัพย์สินหลังจากที่องค์การบริหารส่วนจังหวัดสระบุรี ดำเนินการก่อสร้างแล้วเสร็จและครบกำหนดระยะเวลาตามหลักประกันความชำรุดบกพร่องแล้ว

๑๘. การติดตามและประเมินผลขององค์การบริหารส่วนตำบลบ้านกล้วย

- ๑๘.๑ ได้คลองส่งน้ำสายเลียบบคลองชลประทานขียนาท-ป่าสัก (ฝั่งขวา) จากหมู่ที่ ๗ ตำบลบ้านกล้วย ถึงหมู่ที่ ๓ ตำบลบ้านโปร่ง เชื่อมต่อหมู่ที่ ๑๑ (บ้านตอยาง) ตำบลหนองโดน อำเภอหนองโดน จังหวัดสระบุรี ขนาดปากกว้างเฉลี่ย ๑๔ เมตร ก้นกว้างเฉลี่ย ๘ เมตร ลึกเฉลี่ย ๒.๕๐ เมตร
- ๑๘.๒ ได้สำรวจความพึงพอใจโดยสัมภาษณ์เกษตรกรในพื้นที่คิดเป็นพื้นที่ไม่น้อยกว่าร้อยละ ๘๐
- ๑๘.๓ ประชาชนมีน้ำใช้ในการทำการเกษตร

(ลงชื่อ).....ผู้เสนอโครงการ

(นายรักษาทิ ใจมั่นคง)

ตำแหน่ง ปลัดองค์การบริหารส่วนตำบลบ้านกล้วย

(ลงชื่อ).....ผู้อนุมัติโครงการ

(นายชาติไทย เจริญรุ่งเรือง)

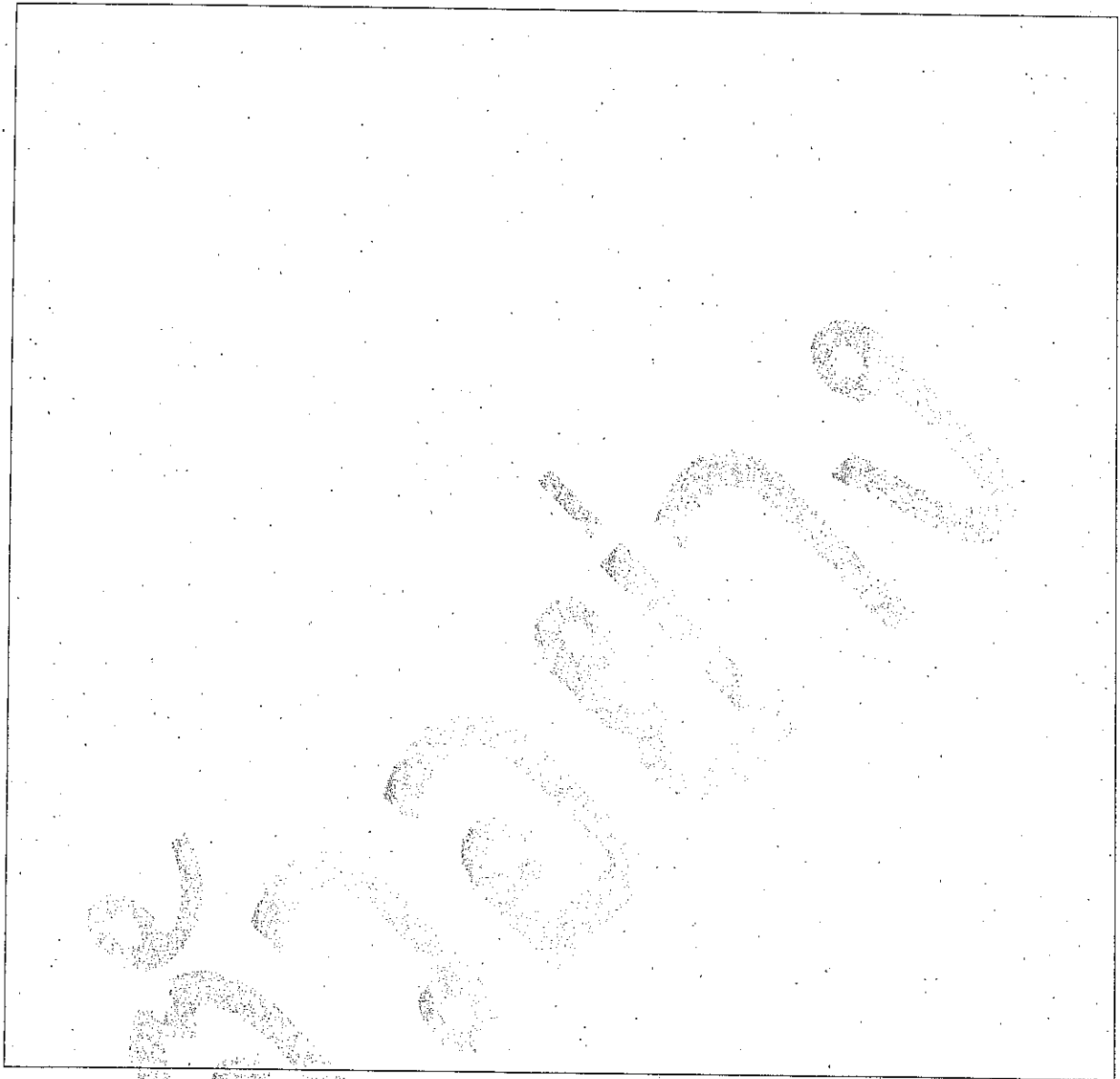
ตำแหน่ง นายกองค์การบริหารส่วนตำบลบ้านกล้วย

แบบฟอร์มตรวจสอบความครบถ้วนของเอกสารประกอบการเสนอโครงการ

โครงการ ขุดลอกคลองสายเลียบลองชลประทานชัยนาท - ป่าสัก (ฝั่งขวา จากหมู่ที่ ๗ ตำบลบ้านกล้วย
ถึงหมู่ที่ ๓ ตำบลบ้านโป่ง เชื่อมต่อหมู่ที่ ๑๑ (บ้านตอยาง) ตำบลหนองโดน อำเภอหนองโดน จังหวัดสระบุรี

- ๑. สำเนาหนังสือนำเสนอส่งประธานคณะกรรมการประสานแผนพัฒนาท้องถิ่นระดับอำเภอ
- ๒. แบบเสนอโครงการ (ตามแบบที่กำหนด หรือตามแบบโครงการขอรับเงินอุดหนุน)
- ๓. รายละเอียดประมาณราคา (ปร.๔,ปร.๕) กรณีการขุดลอกแหล่งน้ำให้มีแบบรูปหน้าตัด
- ๔. แผนที่ตั้งโครงการ โดยระบุพิกัดทางภูมิศาสตร์ จุดเริ่มต้น จุดสิ้นสุด ให้ชัดเจน
- ๕. ภาพถ่ายสี แสดงสถานที่ดำเนินโครงการ
- ๖. เอกสารหลักฐานความพร้อมด้านสถานที่อย่างใดอย่างหนึ่งแล้วแต่กรณี ดังนี้
 - ๖.๑ สำเนาบันทนาการส่งมอบสายทางให้แก่องค์กรปกครองส่วนท้องถิ่น
 - ๖.๒ เอกสารหลักฐานการลงทะเบียนทางหลวงท้องถิ่น
 - ๖.๓ หนังสือแสดงเอกสารสิทธิ์ หรือหนังสือที่ได้รับอนุญาตให้ใช้พื้นที่ดำเนินโครงการ
- ๗. เอกสารแผนพัฒนาท้องถิ่น
 - ๗.๑ สำเนานำรายละเอียดโครงการพัฒนา
 - ๗.๒ สำเนาหน้าปกแผนพัฒนาท้องถิ่น
 - ๗.๓ สำเนาประกาศการใช้แผนพัฒนาท้องถิ่น
- ๘. เอกสารเทศบัญญัติ/ข้อบัญญัติ
 - ๘.๑ สำเนาคำแถลงงบประมาณรายจ่ายประจำปี
 - ๘.๒ สำเนาหน้าปกเทศบัญญัติ/ข้อบัญญัติ
 - ๘.๓ สำเนาประกาศใช้เทศบัญญัติ/ข้อบัญญัติ
- ๙. เอกสารการประชุมประชาคมท้องถิ่น
 - ๙.๑ สำเนารายงานการประชุมประชาคมท้องถิ่น
 - ๙.๒ สำเนาลายมือชื่อผู้เข้าร่วมประชุมฯ
 - ๙.๓ ภาพถ่ายการประชุมฯ (สี)
 - ๙.๔ สำเนาประกาศแจ้งผลการประชุมประชาคม
 - ๙.๕ อื่น ๆ

แผนผังสถานที่ตั้งโครงการ.....



ลงชื่อ
(.....)

ตำแหน่ง.....

ผู้รับรองแผนผังสถานที่ก่อสร้างฯ

(กรณีที่ดินเอกชน)

หนังสือแสดงความประสงค์

เรื่อง

การอุทิศที่ดินให้กับทางราชการหรือยินยอมให้ทางราชการ

เข้าไปดำเนินการเพื่อให้มีการใช้ประโยชน์ร่วมกัน

ที่ตั้งที่ดินระวาง..... หมู่ที่..... ตำบล.....

เลขที่ดิน..... หน้าสำรวจ..... อำเภอ.....

รายละเอียดหลักฐานที่ดิน..... จังหวัด.....

เขียนที่.....

วันที่..... เดือน..... พ.ศ.....

ข้าพเจ้า (นาย/นาง/นางสาว)..... นามสกุล.....

อายุ..... ปี เชื้อชาติ..... สัญชาติ..... บุตร.....

อยู่ที่บ้าน..... เลขที่..... หมู่ที่..... ตำบล.....

อำเภอ..... จังหวัด..... ขอแสดงความประสงค์ต่อเจ้าหน้าที่

เพื่ออุทิศที่ดินตามรายละเอียดข้างต้น ดังนี้

ข้อ ๑ ข้าพเจ้าเป็นผู้มีกรรมสิทธิ์/หรือสิทธิครอบครองในที่ดินแปลงเครื่องหมายข้างต้นโดยชอบด้วยกฎหมาย มีความประสงค์จะอุทิศ/หรือยินยอมให้ทางราชการ โดยองค์การบริหารส่วนจังหวัดสระบุรี เข้าไปดำเนินการในที่ดินแปลงดังกล่าวให้เป็นที่สาธารณะประโยชน์ หรือเพื่อให้ใช้ประโยชน์ร่วมกันสำหรับเป็นที่..... เนื้อที่ประมาณ..... ไร่

โดยไม่มีค่าตอบแทนและเงื่อนไขใดๆ ทั้งสิ้น รายละเอียดปรากฏตามรูปแผนที่ส่งแนบท้ายหนังสือนี้

ข้อ ๒ ข้าพเจ้าได้รับทราบแล้วว่า เมื่อได้ลงนามเพื่ออุทิศที่ดินหรือยินยอมให้ทางราชการเข้าไปดำเนินการในที่ดินแปลงดังกล่าวแล้ว ที่ดินของข้าพเจ้าตามที่ได้แจ้งรายละเอียดไว้ตาม ข้อ ๑ จะตกเป็นของทางราชการทันทีแม้จะยังไม่ได้จดทะเบียนต่อพนักงานเจ้าหน้าที่ตามประมวลกฎหมายที่ดินก็ตาม

ข้อ ๓ หากข้าพเจ้าได้ขอรังวัดที่ดินในที่ดินแปลงดังกล่าวข้างต้น ข้าพเจ้าจะได้นำเจ้าหน้าที่ทำการรังวัดปักหลักเขต เพื่อแบ่งหักให้เป็นที่สาธารณะประโยชน์ให้ถูกต้องตามหนังสือนี้ต่อไป

ข้อ ๔ ที่ดินแปลงนี้มีภาระผูกพันอยู่กับ (ถ้า).....

ซึ่งเป็นผู้..... ซึ่งได้จดทะเบียนสิทธิและนิติกรรมไว้กับพนักงานเจ้าหน้าที่

เมื่อวันที่..... และผู้.....

ได้รับแจ้งให้ทราบแล้ว ตามหนังสือฉบับลงวันที่.....

/หนังสือ...

หนังสือแสดงความประสงค์นี้ได้จัดทำขึ้น ๔ ชุด เก็บไว้ที่หน่วยงานของเจ้าหน้าที่ เจ้าของที่ดิน
หน่วยงานที่มีหน้าที่ดูแลรักษาที่สาธารณะตามกฎหมาย และสำนักงานที่ดินท้องที่ แห่งละ ๑ ชุด
มีข้อความถูกต้องตรงกัน และผู้อุทิศ/หรือผู้ให้ความยินยอม ให้ทางราชการเข้าไปดำเนินการในที่ดินได้อ่าน
ข้อความแล้ว เห็นว่าถูกต้องตรงตามความประสงค์ จึงได้ลงลายมือชื่อรับรองไว้เป็นหลักฐานต่อเจ้าหน้าที่
และพยาน

ลงชื่อ.....เจ้าของที่ดินผู้อุทิศ/หรือ
(.....) ผู้ให้ความยินยอม

ลงชื่อ.....พยาน
(.....)

ลงชื่อ.....พยาน
(.....)

ลงชื่อ.....ผู้ดูแลรักษาฯ
(.....)

ลงชื่อ.....เจ้าหน้าที่
(.....)

ตำแหน่ง.....

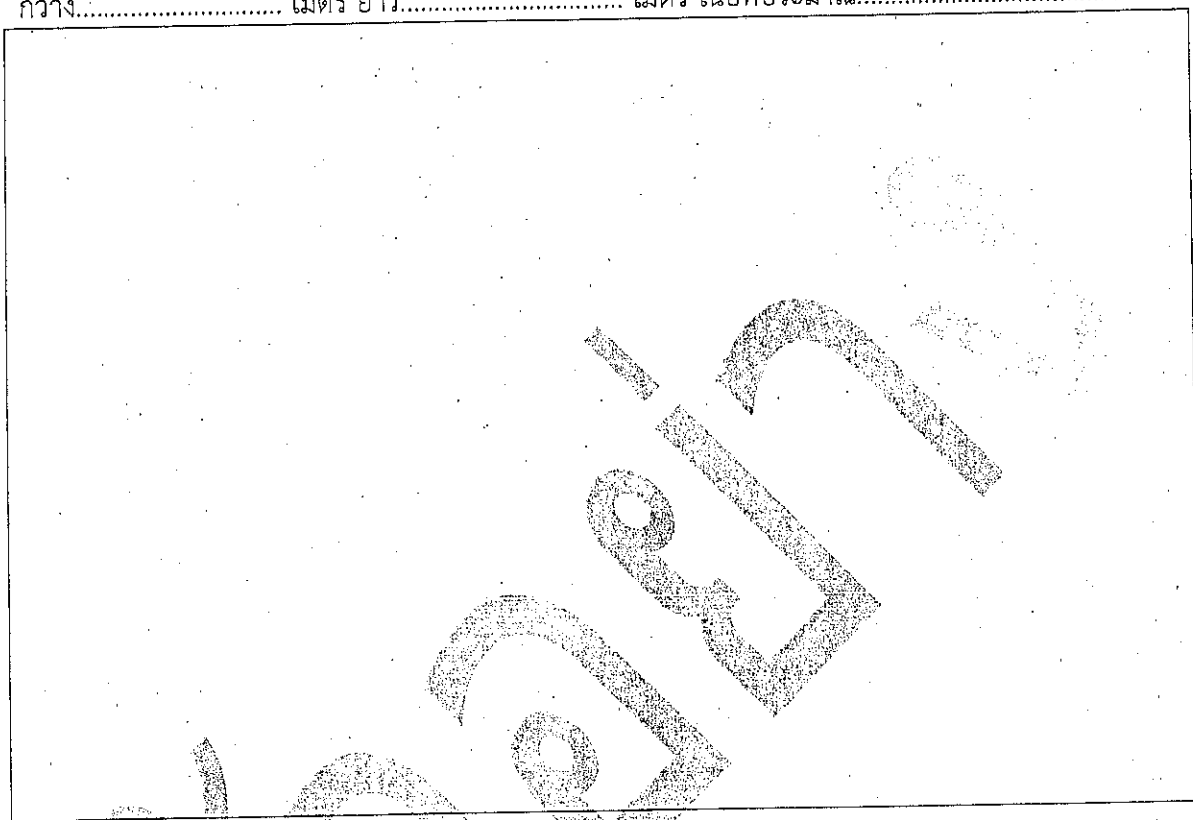
หน่วยงาน.....

.....

.....

รูปแผนที่สังเขปแสดงขอบเขตและบริเวณที่ดิน

ตามหนังสือแสดงความประสงค์ขอที่ดินของ.....
ที่ตั้งที่ดิน ระวัง..... หมู่ที่..... ตำบล..... อำเภอ.....
รายละเอียดหลักฐานที่ดิน..... จังหวัด.....
กว้าง..... เมตร ยาว..... เมตร เนื้อที่ประมาณ.....ไร่



ลงชื่อ.....เจ้าของที่ดินผู้ขอ
(.....) หรือผู้ให้ความยินยอมฯ

ลงชื่อ.....ผู้ดูแลรักษาฯ
(.....)

ลงชื่อ.....พยาน
(.....)

ลงชื่อ.....ผู้ดูแล
(.....)

ลงชื่อ.....พยาน
(.....)

ลงชื่อ.....เจ้าหน้าที่
(.....)
ตำแหน่ง.....

/หนังสือ...

หนังสือแสดงความประสงค์นี้ได้จัดทำขึ้น ๔ ชุด เก็บไว้ที่หน่วยงานของเจ้าหน้าที่ เจ้าของที่ดิน
หน่วยงานที่มีหน้าที่ดูแลรักษาที่สาธารณะตามกฎหมาย และสำนักงานที่ดินท้องที่ แห่งละ ๑ ชุด มีข้อความ
ถูกต้องตรงกัน และผู้อุทิศ/หรือผู้ให้ความยินยอม ให้ทางราชการเข้าไปดำเนินการในที่ดินได้อ่านข้อความแล้ว
เห็นว่าถูกต้องตรงตามความประสงค์ จึงได้ลงลายมือชื่อรับรองไว้เป็นหลักฐานต่อเจ้าหน้าที่และพยาน

ลงชื่อ.....เจ้าของที่ดินผู้อุทิศ/
(.....) หรือผู้ให้ความยินยอม

ลงชื่อ.....พยาน
(.....)

ปลัด อบต./เทศบาล → ลงชื่อ.....พยาน
(.....)

นายก อบต./เทศบาล → ลงชื่อ.....ผู้ดูแลรักษาฯ
(.....)

ประทับตรา
อบต./เทศบาล

เจ้าหน้าที่ อบต./เทศบาล → ลงชื่อ.....เจ้าหน้าที่
(.....)
ตำแหน่ง.....
หน่วยงาน.....
.....
.....

บัญชีรายละเอียดโครงการพัฒนา

แผนพัฒนาท้องถิ่น (พ.ศ. ๒๕๖๖ - ๒๕๗๐)

สำหรับ งบประมาณโครงการพัฒนาองค์การบริหารส่วนจังหวัดสระบุรี
ของคณะกรรมการประสานงานพัฒนาท้องถิ่นระดับอำเภอ.....

อำเภอ..... จังหวัดสระบุรี

ลำดับ ที่	ยุทธศาสตร์ จังหวัด	ยุทธศาสตร์ พัฒนาของ อปท.ในเขต จังหวัด	ยุทธศาสตร์ (อปท.)	แผนงาน	โครงการ	วัตถุประสงค์	เป้าหมาย (ผลผลิตของ โครงการ)	งบประมาณ				ตัวชี้วัด (KPI)	ผลที่คาดว่าจะ ได้รับ	หน่วยงานที่ ขอประสาน	
								๒๕๖๖ (บาท)	๒๕๖๗ (บาท)	๒๕๖๘ (บาท)	๒๕๖๙ (บาท)				
...															
...															
...															
...															
รวม				โครงการ										

ลงชื่อ..... เลขานุการคณะกรรมการประสานงาน..... ลงชื่อ..... ประธานคณะกรรมการประสานงาน.....

(.....)
นายก.....

ปลัด.....
ตรวจสอบข้อมูลแล้ว สอดคล้องกับยุทธศาสตร์การพัฒนากลของ อปท. ในเขตจังหวัด และกรอบการพัฒนาของ อปท. ในเขตจังหวัด

ลงชื่อ.....
(.....)

ท้องถิ่นอำเภอ.....

หมายเหตุ ๑. ให้คณะกรรมการประสานงานฯ ระดับอำเภอ ประชุมพร้อมกลั่นกรอง แล้วจัดเรียงลำดับความสำคัญของโครงการลงในแบบรายละเอียดโครงการพร้อมลงรายชื่อให้ครบตามแบบ
๒. ให้ประธานคณะกรรมการประสานงานฯ ระดับอำเภอ เป็นผู้หมุนที่จัดส่งโครงการพัฒนาที่ขอประสานแผน โดยใช้เลขหนังสือของหน่วยงานของประธานฯ

ถนนถ่ายโอนขององค์การบริหารส่วนจังหวัดสระบุรี

หมายเลข สายทาง	ชื่อสายทาง	ตำบล	อำเภอ	ระยะทางรวม (กม.)	พิกัด จุดเริ่มต้น	พิกัด จุดสิ้นสุด	หมายเหตุ
สบ.ถ1-0001	สระบุรี-ตะกุด-ดลิ่งชัน	ดลิ่งชัน	เมืองสระบุรี	5.625	N 14.531952 E 100.924743	N 14.544165 E 100.956027	
สบ.ถ1-0002	บ.ปากเพรียว-บ.โคกสว่าง	เทศบาลเมืองสระบุรี	เมืองสระบุรี	2.534	N 14.522431 E 100.913975	N 14.520455 E 100.890637	
สบ.ถ1-0003	บ.ปากเพรียว-บ.โคกสว่าง (ฝั่งโรงแรมเกียฮวน)	เทศบาลเมืองสระบุรี	เมืองสระบุรี	2.515	N 14.522221 E 100.913939	N 14.520237 E 100.890926	
สบ.ถ1-0004	บ.หนองไผ่-บ.โคกเข็ก	ดลิ่งชัน-ตาลเดี่ยว	เมืองสระบุรี	3.746	N 14.559327 E 100.972325	N 14.546367 E 100.006749	
สบ.ถ1-0005	บ.ท่ามะปราง-บ.ตาต้ายศรี	ท่ามะปราง-ชะอม	แก่งคอย	7.189	N 14.469485 E 101.067134	N 14.428041 E 101.092521	
สบ.ถ1-0006	บ.โป่งมงคล-บ.หนองสองห้อง	ท่ามะปราง-ห้วยแห้ง	แก่งคอย	5.870	N 14.449455 E 101.080438	N 14.459657 E 101.035202	
สบ.ถ1-0007	บ.ท่าศาลา-บ.หินซ้อน	ท่าคล้อ-ท่าตูม-หินซ้อน	แก่งคอย	17.028	N 14.683488 E 101.026319	N 14.782912 E 100.045861	
สบ.ถ1-0008	บ.ท่ามะปราง-บ.หนองสองห้อง	ท่ามะปราง-ห้วยแห้ง	แก่งคอย	6.832	N 14.465932 E 101.066488	N 14.447439 E 101.032842	
สบ.ถ1-0009	สายแยกทางหลวง 3034 (กม.ที่ 4+600)-บ.เขาดิน	เขาวง-ห้วยปลวก	พระพุทธบาท	3.932	N 14.665754 E 100.835807	N 14.645704 E 100.862097	

หมายเลข สายทาง	ชื่อสายทาง	ตำบล	อำเภอ	ระยะทางรวม (กม.)	พิกัด จุดเริ่มต้น	พิกัด จุดสิ้นสุด	หมายเหตุ
สบ.ถ1-0010	บ.พระพุทธบาทน้อย-บ.ทุ่งแซง	สองคอน	แก่งคอย	0.800	N 14.650088 E 100.983299	N 14.655091 E 100.989286	
สบ.ถ1-0011	บ.หนองเขิน-บ.หนองตาแดง	หนองสมศรี-โคกแย้	หนองแค	5.369	N 14.332501 E 100.883711	N 14.356325 E 100.927356	
สบ.ถ1-0012	บ.หนองน้ำส้ม-บ.โคกแค	กุ่มหัก-หนองโรง	หนองแค	7.309	N 14.300646 E 100.887299	N 14.278056 E 100.826703	
สบ.ถ1-0013	บ.ลำบัว-บ.สหกรณ์	กุ่มหัก-หนองหมู	หนองแค	4.400	N 14.307209 E 100.887771	N 14.324788 E 100.924904	
สบ.ถ1-0014	บ.โคกกลาง-บ.โคกซี้เหล็ก	โพนทอง-คชสิทธิ์	หนองแค	2.500	N 14.414751 E 100.817196	N 14.394269 E 100.82327	
สบ.ถ1-0015	บ.คลองแปดอาร์-บ.หนองโสน	หนองปลิง-หนองเขม	หนองแค	5.334	N 14.36993 E 100.817294	N 14.325713 E 100.807949	
สบ.ถ1-0016	บ.ขอนแก่น-บ.หนองอูม	คชสิทธิ์-บัวลอย	หนองแค	2.408	N 14.399839 E 100.805084	N 14.393334 E 100.826672	
สบ.ถ1-0017	บ.หนองสะเดา-บ.คลองแปดอาร์	หนองปลิง-หนองเขม	หนองแค	2.526	N 14.360971 E 100.826113	N 14.349007 E 100.810492	
สบ.ถ1-0018	บ.หนองทางบุญ-บ.หนองควายไซ	หนองกบ-หนองควายไซ	หนองแซง	3.446	N 14.440496 E 100.769342	N 14.467926 E 100.782731	
สบ.ถ1-0019	บ.ม่วงหวาน-บ.อู่ตะเภา	ม่วงหวาน-บัวลอย	หนองแซง	1.400	N 14.453319 E 100.835864	N 14.441205 E 100.834676	

หมายเลข สายทาง	ชื่อสายทาง	ตำบล	อำเภอ	ระยะทางรวม (กม.)	พิกัด จุดเริ่มต้น	พิกัด จุดสิ้นสุด	หมายเหตุ
สบ.ถ1-0020	บ.ไผ่ล้อม-บ.หนองหัว	โคกสะอาด-หนองกบ	หนองแซง	5.050	N 14.47524 E 100.805212	N 14.444821 E 100.788868	
สบ.ถ1-0021	บ.หนองหัวป่าล้อม-บ.โคกแฝก	ไผ่ล้อม-หนองแซง	หนองแซง	3.556	N 14.513263 E 100.796754	N 14.513808 E 100.770726	
สบ.ถ1-0022	บ.ไผ่ล้อม-บ.หนองสีดา	หนองหัวไร่-หนองสีดา	หนองแซง	5.573	N 14.475593 E 100.805544	N 14.490292 E 100.823527	
สบ.ถ1-0023	บ.หรรพ-บ.ดอนทอง	หรรพ-ดอนทอง	บ้านหมอ-หนองโดน	2.878	N 14.63035 E 100.691303	N 14.637881 E 100.671476	
สบ.ถ1-0024	บ.เขาเหล็ก-บ.บุญจารีรัมย์	สร้างโคก-พกร่าง	บ้านหมอ-พระพุทธรบาท	4.427	N 14.690016 E 100.776428	N 14.65412 E 100.759968	
สบ.ถ1-0025	บ.ตลาดน้อย-บ.ศรี	ตลาดน้อย-หนองโดน	บ้านหมอ-หนองโดน	5.800	N 14.635846 E 100.726108	N 14.683592 E 100.705843	
สบ.ถ1-0026	บ.หนองบัว-บ.สร้างโคก	บ้านหมอ-หนองบัว	บ้านหมอ	2.000	N 14.619527 E 100.784946	N 14.635161 E 100.785674	
สบ.ถ1-0027	บ.ดินสอพอง-บ.โคกเสลา	สร้างโคก-หนองบัว	บ้านหมอ	5.131	N 14.618157 E 100.793978	N 14.623799 E 100.747355	
สบ.ถ1-0028	บ.หนองคล้า-บ.บ่อโคก	สร้างโคก-หนองบัว	บ้านหมอ	5.091	N 14.625694 E 100.795223	N 14.644773 E 100.75868	
สบ.ถ1-0029	บ.หมอ-บ.บ่อกระโดน	บ้านหมอ-โคกใหญ่-ผาง	บ้านหมอ	4.025	N 14.61139 E 100.718297	N 14.598867 E 100.684694	

หมายเลข สายทาง	ชื่อสายทาง	ตำบล	อำเภอ	ระยะทางรวม (กม.)	พิกัด จุดเริ่มต้น	พิกัด จุดสิ้นสุด	หมายเหตุ
สบ.ถ1-0030	บ.หนองส้มโคตร-บ.หนองจระเข้	โคกขี้-หนองจระเข้	หนองแค	3.000	N 14.387649 E 100.94708	N 14.358861 E 100.928901	
สบ.ถ1-0031	บ.วิหารแดง-บ.สหกรณ์	วิหารแดง	วิหารแดง	9.123	N 14.349194 E 100.984608	N 14.324985 E 100.924910	
สบ.ถ1-0032	บ.คลองไทร-บ.คลองยาง	วิหารแดง-คลองเรือ	วิหารแดง	3.850	N 14.348566 E 101.027687	N 14.317225 E 101.01647	
สบ.ถ1-0033	บ.ซับพริก-บ.ซับบอน	มิตรภาพ-ทับทิม	มากเหล็ก	7.391	N 14.628642 E 101.179616	N 14.631029 E 101.129589	
สบ.ถ1-0034	บ.ลำสนพุง-บ.ซับปลากั้ง	ลำสนพุง-ลำพูนกลาง	มากเหล็ก	4.889	N 14.970149 E 101.423077	N 14.951004 E 101.38552	
สบ.ถ1-0035	บ.มิตรภาพ-บ.ตลาดม่วงเหล็ก	มิตรภาพ-ม่วงเหล็ก	ม่วงเหล็ก	1.349	N 14.636448 E 101.19749	N 14.641535 E 101.201288	
สบ.ถ1-0036	บ.ดอนพุด-บ.หนองมน	ดอนพุด-บ้านหลวง	ดอนพุด	1.000	N 14.58773 E 100.624744	N 14.579565 E 100.621633	
สบ.ถ1-0037	บ.หนองไค่น-บ.ทองชัย	หนองไค่น-ดอนทอง-ไม่ทิว	หนองไค่น-ดอนพุด	13.600	N 14.638686 E 100.705671	N 14.618219 E 100.629271	
สบ.ถ1-0038	วังม่วง-ปากน้ำ-หนองกรด	แสงพัน-คำพราน	วังม่วง	6.384	N 14.765442 E 101.116723	N 14.786377 E 101.072453	
สบ.ถ1-0039	บ.หนองหัวป่า-บ.สาธิตประชาสรรค์	พ.แค-หัวขง	เฉลิมพระเกียรติ	5.769	N 14.633358 E 100.934034	N 14.62669 E 100.296757	

หมายเลข สายทาง	ชื่อสายทาง	ตำบล	อำเภอ	ระยะทางรวม (กม.)	พิกัด จุดเริ่มต้น	พิกัด จุดสิ้นสุด	หมายเหตุ
สบ.ถ1-0040	บ.โคกดินแดง-บ.หนองจาน	พุนแค-หน้าพระสถาน	เฉลิมพระเกียรติ	6.798	N 14.652662 E 100.938626	N 14.708328 E 100.934883	
สบ.ถ1-0041	พทลโยธิน-จัดมณฑลชัยพัฒนา	ห้วยบง-เขาคินพัฒนา	เฉลิมพระเกียรติ	1.422	N 14.604909 E 100.895323	N 14.602023 E 100.908562	
สบ.ถ1-0042	บ.ทับกวาง-บ.ท่าคล้อ	หน้าพระสถาน-พุนแค-ท่าคล้อ	แก่งคอย	7.659	N 14.715804 E 100.007611	N 14.714787 E 100.952504	
สบ.ถ1-0043	บ.พระพุทธราย-บ.เขาไม้เค็ม	หนองปลาไหล-ห้วยแห้ง	แก่งคอย	12.490	N 14.465282 E 100.965983	N 14.473079 E 100.032867	
สบ.ถ1-0044	พทลโยธิน-แพะโคก	ดาวเรือง-สังขรว	เมืองสระบุรี	4.340	N 14.565495 E 100.904442	N 14.570853 E 100.923862	
สบ.ถ1-0045	บ.พระพุทธราย-บ.โนนสภาราม	หนองปลาไหล-กุศนภเกล้า	เมืองสระบุรี	6.762	N 14.45895 E 100.951818	N 14.501292 E 100.97349	
สบ.ถ1-0046	บ.ถ้ำเต่า-บ.โคกดินแดง	ท่าคล้อ-ท่าตูม-สองคอน-พุนแค	แก่งคอย	8.865	N 14.702688 E 100.97593	N 14.65179 E 100.946585	
สบ.ถ1-0047	บ.คอนพุต-บ.โคกโพธิ์	ไผ่หลิว-ดงตะงาว	ดอนพุท	3.996	N 14.592139 E 100.62633	N 14.520918 E 100.627163	
สบ.ถ1-0048	บ.ซับนางเล็ง-บ.โพธิ์พร้อมจิตร	นายาว-ธารเกษม	พระพุทธรบาท	2.200	N 14.75652 E 100.732931	N 14.77536 E 100.737502	
สบ.ถ1-0049	บ.หนองโดนน้อย-บ.โปร่งเก่า	หนองแก-บ้านกล้วย	พระพุทธรบาท	1.989	N 14.716303 E 100.728039	N 14.718461 E 100.710358	

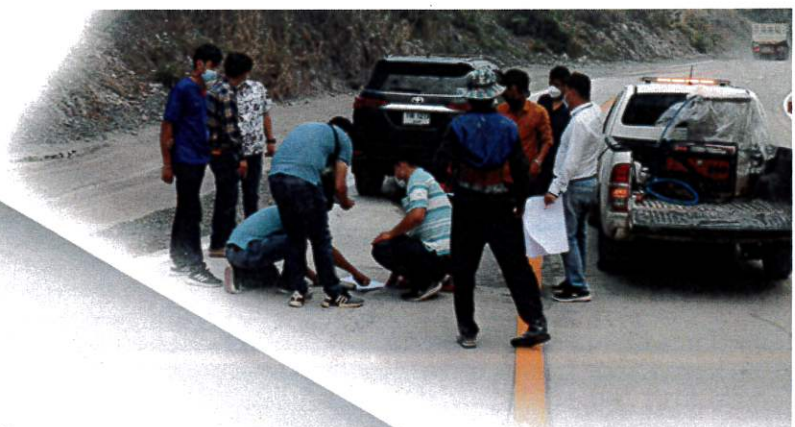
หมายเลขสายทาง	ชื่อสายทาง	ตำบล	อำเภอ	ระยะทางรวม (กม.)	พิกัดจุดเริ่มต้น	พิกัดจุดสิ้นสุด	หมายเหตุ
สบ.ถ1-0050	บ.หนองเขื่อนช้าง-บ.ไผ่	หนองยาว-หนองจิก	เมืองสระบุรี-หนองแค	3.300	N 14.466472 E 100.882295	N 14.446452 E 100.862902	
สบ.ถ1-0051	ทางเข้าน้ำตกตะพานหิน	คำพราหม์	วังม่วง	7.500	N 14.81903 E 101.121205	N 14.784779 E 101.180152	กรมชลประทาน เวนคืนพื้นที่เพื่อ ทำอ่างเก็บน้ำ มวกเหล็ก
สบ.ถ1-0052	แยกทางหลวงหมายเลข 3048 บ.หนองไม้เคี่ยม	ต้นตาล-พระยาทศ-หัวปลวก	เสาไห้	7.975	N 14.586013 E 100.875839	N 14.632026 E 100.857364	
สบ.ถ1-0053	บ.โป่งแก้ง-บ.ซับเหว	ซับสนุ่น-หนองย่างเสือ	มวกเหล็ก	3.700	N 14.842594 E 101.212958	N 14.838487 E 101.246432	
สบ.ถ1-0054	แยกทางหลวงหมายเลข 3048- บ.พระยาทศ	พระยาทศ	เสาไห้	3.048	N 14.585951 E 100.873586	N 14.559514 E 100.868973	
สบ.ถ1-0055	แยกทางหลวงหมายเลข 1 - บ.ตาลเคียน	หนองแก	พระพุทธบาท	7.581	N 14.752847 E 100.799043	N 14.70247 E 100.750303	
สบ.ถ1-0056	แยกทางหลวงหมายเลข 2273 - บ.วังม่วง	วังม่วง	วังม่วง	7.538	N 14.847363 E 101.147173	N 14.863694 E 101.200073	
สบ.ถ1-0057	บ้านหนองแวน หมู่ 6	ชะอม	แก่งคอย	0.955	N 14.405586 E 101.09979	N 14.409659 E 101.091979	
สบ.ถ1-0058	บ้านหลังเขา	มวกเหล็ก	มวกเหล็ก	0.750	N 14.928738 E 101.397107	N 14.931143 E 101.389597	

หมายเลขสายทาง	ชื่อสายทาง	ตำบล	อำเภอ	ระยะทางรวม (กม.)	พิกัดจุดเริ่มต้น	พิกัดจุดสิ้นสุด	หมายเหตุ
สบ.ถ1-0059	แยกทางหลวงหมายเลข 3020 - บ.หนองโตนน้อย	หนองแก	พระพุทธบาท	2.808	N 14.693999 E 100.722675	N 14.715511 E 100.729736	
สบ.ถ1-0060	แยกทางหลวงหมายเลข 1003 - บึงทองหลาง	ชะอม	แก่งคอย	6.350	N 14.469962 E 101.1603	N 14.419552 E 101.154121	
สบ.ถ1-0061	ศูนย์ราชการจังหวัดสระบุรี - ทางหลวงหมายเลข 362 (กม.ที่ 14+412)	ตะกุด-ตลิ่งชัน	เมืองสระบุรี	1.860	N 14.536555 E 100.931777	N 14.544502 E 100.945834	
ระยะทางรวม				300.952			

ข้อมูลเดือนมกราคม 2566

รูปป้ายถนนถ่ายไอออนขององค์การบริหารส่วนจังหวัดสระบุรี





กองยุทธศาสตร์และงบประมาณ
องค์การบริหารส่วนจังหวัดสระบุรี
โทร. 0 3667 9940
www.saraburipao.go.th



สข.ภ

1 | 0013

อบจ.สระบุรี

