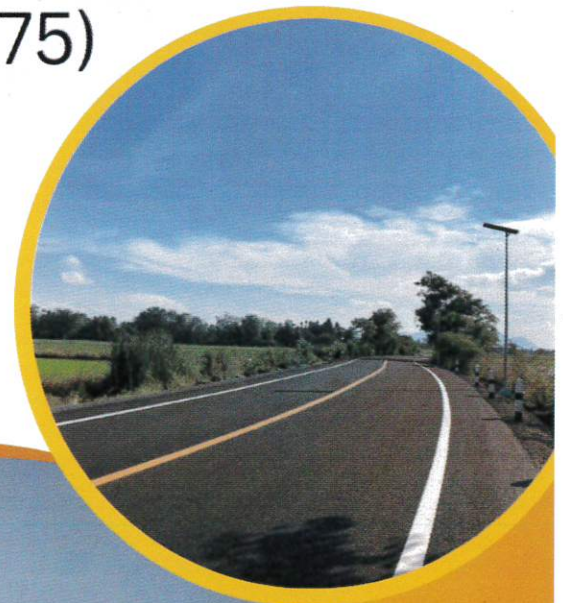




กรอบการประสานแผนพัฒนาท้องถิ่นแบบบูรณาการ
ขององค์กรปกครองส่วนท้องถิ่น
ในระดับจังหวัดสระบุรี

(พ.ศ. 2571 - 2575)





ประกาศองค์การบริหารส่วนจังหวัดสระบุรี
เรื่อง กรอบการประสานแผนพัฒนาท้องถิ่นแบบบูรณาการ
ขององค์กรปกครองส่วนท้องถิ่นในระดับจังหวัดสระบุรี
(พ.ศ. ๒๕๗๑ - ๒๕๗๕)

ด้วยองค์การบริหารส่วนจังหวัดสระบุรี ได้ดำเนินการจัดทำกรอบการประสานแผนพัฒนาท้องถิ่นแบบบูรณาการขององค์กรปกครองส่วนท้องถิ่นในระดับจังหวัดสระบุรี (พ.ศ. ๒๕๗๑ - ๒๕๗๕) ตามแนวทางหนังสือกระทรวงมหาดไทย ที่ มท ๐๘๑๐.๓/ว ๖๐๘๖ ลงวันที่ ๑๙ สิงหาคม ๒๕๖๕ โดยได้กำหนดหลักเกณฑ์ วิธีการ ประเด็นยุทธศาสตร์ที่เชื่อมโยงกับยุทธศาสตร์จังหวัด/กลุ่มจังหวัด ยุทธศาสตร์การพัฒนา ระดับชาติ โดยผ่านการประชุมประชาคมท้องถิ่นระดับจังหวัด ร่วมกับคณะกรรมการพัฒนาท้องถิ่นองค์การบริหารส่วนจังหวัดสระบุรี และคณะกรรมการประสานแผนพัฒนาท้องถิ่นแบบบูรณาการขององค์กรปกครองส่วนท้องถิ่นในระดับจังหวัด เพื่อให้้องค์กรปกครองส่วนท้องถิ่นในเขตจังหวัดสระบุรี ใช้เป็นแนวทางในการประสานแผนพัฒนาท้องถิ่น

อาศัยอำนาจตามความในมาตรา ๔๕ (๓) (๔) แห่งพระราชบัญญัติองค์การบริหารส่วนจังหวัด พ.ศ. ๒๕๔๐ มาตรา ๑๗ (๒) (๓) แห่งพระราชบัญญัติกำหนดแผนและขั้นตอนการกระจายอำนาจให้แก่องค์กรปกครองส่วนท้องถิ่น พ.ศ. ๒๕๔๒ จึงประกาศใช้กรอบการประสานแผนพัฒนาท้องถิ่นแบบบูรณาการขององค์กรปกครองส่วนท้องถิ่นในระดับจังหวัดสระบุรี (พ.ศ. ๒๕๗๑ - ๒๕๗๕)

จึงประกาศให้ทราบโดยทั่วกัน

ประกาศ ณ วันที่ ๑๕ พฤษภาคม พ.ศ. ๒๕๖๙

(นายสุรศักดิ์ สมภักดี)

รองนายกองค์การบริหารส่วนจังหวัด ปฏิบัติราชการแทน
นายกองค์การบริหารส่วนจังหวัดสระบุรี

คำนำ

คู่มือกรอบการประสานโครงการพัฒนาท้องถิ่นเล่มนี้ จัดทำขึ้นเพื่อสร้างความรู้ ความเข้าใจ และเป็นแนวทางในการปฏิบัติงานสำหรับผู้ที่เกี่ยวข้องในขั้นตอนต่าง ๆ ให้สามารถดำเนินการได้โดยไม่ซับซ้อน เข้าใจง่าย ใช้ได้จริง โดยอ้างอิงข้อมูลจากระเบียบกระทรวงมหาดไทยว่าด้วยการจัดทำแผนพัฒนาขององค์กรปกครองส่วนท้องถิ่น พ.ศ. 2548 และที่แก้ไขเพิ่มเติมถึง ฉบับที่ 3 พ.ศ. 2561 หนังสือสั่งการของกระทรวงมหาดไทย เป็นแนวทางปฏิบัติ ทั้งนี้ได้รวบรวมข้อมูลความรู้ทางวิชาการจากแหล่งต่าง ๆ เพื่อให้ผู้ที่ต้องการประสานแผนงาน/โครงการ นำข้อมูลไปใช้เป็นแนวทางในการเสนอโครงการ

คณะกรรมการประสานแผนพัฒนาท้องถิ่นแบบบูรณาการขององค์กรปกครองส่วนท้องถิ่นในระดับจังหวัดหวังเป็นอย่างยิ่งว่า คู่มือเล่มนี้จะเป็นประโยชน์ต่อองค์กร ส่วนราชการและผู้ปฏิบัติงานได้พอสมควร ทำให้สามารถดำเนินงานด้านแผนพัฒนาท้องถิ่นสอดคล้องกับระเบียบ/หนังสือสั่งการที่เกี่ยวข้องได้อย่างมีประสิทธิภาพมากยิ่งขึ้น และสามารถเสนอโครงการเพื่อแก้ไขปัญหาความเดือดร้อนของประชาชนเกิดความผาสุกของพี่น้องประชาชนในท้องถิ่นได้อย่างแท้จริง

คณะกรรมการประสานแผนพัฒนาท้องถิ่นแบบบูรณาการในระดับจังหวัด
องค์การบริหารส่วนจังหวัดสระบุรี
พฤษภาคม 2569

สารบัญ

เรื่อง	หน้า
1. หลักการทั่วไป	1
2. ลักษณะและกรอบการประสานแผนพัฒนาท้องถิ่น	2
3. การประสานแผนพัฒนาท้องถิ่น	3
4. ขั้นตอนการประสานแผนระหว่างองค์กรปกครองส่วนท้องถิ่น	4
4. การแต่งตั้งคณะกรรมการประสานแผนพัฒนาท้องถิ่นฯ	
- ตัวอย่างการแต่งตั้งคณะกรรมการประสานแผนพัฒนาท้องถิ่นฯ ในระดับจังหวัด	5
- ตัวอย่างการแต่งตั้งคณะกรรมการประสานแผนพัฒนาท้องถิ่นฯ ในระดับอำเภอ	10
5. กรอบการประสานโครงการพัฒนาท้องถิ่นขององค์กรปกครองส่วนท้องถิ่นในเขตจังหวัดสระบุรี	13
6. หลักเกณฑ์การเสนอโครงการประสานแผนพัฒนาท้องถิ่น (ที่เกินศักยภาพ)	14
6.1 งบประมาณ	14
6.2 จำนวนโครงการ	14
6.3 ขอบเขต/ประเภทโครงการ	14
6.4 เอกสารหลักฐานที่ใช้ประกอบการพิจารณาโครงการ	17
6.5 แบบเสนอโครงการสำหรับประสานโครงการพัฒนาองค์การบริหารส่วนจังหวัดสระบุรี	18
7. ปฏิทินการจัดทำแผนพัฒนาท้องถิ่นขององค์การบริหารส่วนจังหวัด	23
ภาคผนวก	
- อำนวยการหน้าที่ขององค์การบริหารส่วนจังหวัด	24
- ตัวอย่าง หนังสือนำเสนอโครงการที่เกินศักยภาพ	29
- ตัวอย่าง หนังสือนำเสนอกรณีไม่ส่งโครงการที่เกินศักยภาพ	30
- ตัวอย่าง โครงการก่อสร้างถนนลาดยาง	31
- ตัวอย่าง โครงการติดตั้งไฟฟ้าสาธารณะ	36
- ตัวอย่าง กรณีที่ดินเอกชน	42
- ตัวอย่าง แบบโครงการขอรับเงินอุดหนุน	46
- ตัวอย่าง บัญชีรายละเอียดโครงการ	52
- ถนน ถ้ายโอนขององค์การบริหารส่วนจังหวัดสระบุรี	55

กรอบการประสานแผนพัฒนาท้องถิ่นแบบบูรณาการ ขององค์กรปกครองส่วนท้องถิ่นในระดับจังหวัดสระบุรี

1. หลักการทั่วไป

พระราชบัญญัติสภาตำบลและองค์การบริหารส่วนตำบล พ.ศ. 2537 มาตรา 69/1 พระราชบัญญัติเทศบาล พ.ศ. 2496 มาตรา 50 พระราชบัญญัติองค์การบริหารส่วนจังหวัด พ.ศ. 2540 มาตรา 45 (3) (4) และพระราชบัญญัติกำหนดแผนและขั้นตอนการกระจายอำนาจให้แก่องค์กรปกครองส่วนท้องถิ่น พ.ศ. 2542 มาตรา 5 ให้นายกรัฐมนตรี รัฐมนตรีว่าการกระทรวงการคลัง และรัฐมนตรีว่าการกระทรวงมหาดไทย รักษาการตามพระราชบัญญัตินี้ ทั้งนี้ ในส่วนที่เกี่ยวกับอำนาจและหน้าที่ของตนเองและมีอำนาจออกกฎกระทรวงและระเบียบเพื่อปฏิบัติการตามพระราชบัญญัตินี้ กฎกระทรวงและระเบียบนั้น เมื่อได้ประกาศในราชกิจจานุเบกษาแล้วให้ใช้บังคับได้ มาตรา 17 ภายใต้บังคับมาตรา 16 ให้องค์การบริหารส่วนจังหวัดมีอำนาจและหน้าที่ในการจัดระบบบริการสาธารณะ เพื่อประโยชน์ของประชาชนในท้องถิ่นของตนเอง ดังนี้

(1) การจัดทำแผนพัฒนาท้องถิ่นของตนเอง และประสานการจัดทำแผนพัฒนาจังหวัดตามระเบียบที่คณะรัฐมนตรีกำหนด

(2) การสนับสนุนองค์กรปกครองส่วนท้องถิ่นอื่น ในการพัฒนาท้องถิ่น

(3) การประสานและให้ความร่วมมือในการปฏิบัติหน้าที่ขององค์กรปกครองส่วนท้องถิ่น ฯลฯ

ประกาศคณะกรรมการการกระจายอำนาจให้แก่องค์กรปกครองส่วนท้องถิ่น เรื่อง กำหนดอำนาจและหน้าที่ในการจัดระบบบริการสาธารณะขององค์การบริหารส่วนจังหวัด ประกาศ ณ วันที่ 13 สิงหาคม 2546 กำหนดหลักการสำคัญในการจัดระบบบริการสาธารณะขององค์การบริหารส่วนจังหวัด ดังนี้

(1) ลักษณะของการดำเนินงานขององค์การบริหารส่วนจังหวัดในการให้บริการสาธารณะในเขตจังหวัด

(2) ลักษณะการดำเนินการตามอำนาจและหน้าที่ขององค์การบริหารส่วนจังหวัด

(3) การสนับสนุนงบประมาณให้แก่ราชการส่วนกลาง ส่วนภูมิภาค จะกระทำได้แต่เฉพาะกรณีที่อยู่ในอำนาจหน้าที่ขององค์การบริหารส่วนจังหวัดที่จะต้องดำเนินการเอง แต่ไม่สามารถดำเนินการเองได้

(4) หากมีปัญหาข้อขัดข้องในการดำเนินงานตามอำนาจและหน้าที่ขององค์การบริหารส่วนจังหวัดให้ผู้ว่าราชการจังหวัดทำหน้าที่ในการวินิจฉัยและดำเนินการตามประกาศนี้

ประกาศคณะกรรมการกระจายอำนาจให้แก่องค์กรปกครองส่วนท้องถิ่น เรื่อง การทำความตกลงร่วมมือกันจัดทำบริการสาธารณะขององค์กรปกครองส่วนท้องถิ่น ประกาศ ณ วันที่ 22 พฤษภาคม 2558 กำหนดหลักการสำคัญในการทำความตกลงร่วมมือกันจัดทำบริการสาธารณะขององค์กรปกครองส่วนท้องถิ่น ตั้งแต่สองแห่งขึ้นไป ซึ่งอาจเป็นองค์กรปกครองส่วนท้องถิ่นในเขตจังหวัดเดียวกัน หรืออาจข้ามเขตจังหวัดได้ หากเป็นพื้นที่ติดต่อกันและประชาชนในพื้นที่นั้นได้รับประโยชน์จากการให้บริการสาธารณะนั้นโดยตรง โดยเป็นไปตามหลักเกณฑ์ ดังต่อไปนี้

(1) เป็นอำนาจหน้าที่ขององค์กรปกครองส่วนท้องถิ่นตามกฎหมายว่าด้วยการกำหนดแผนและขั้นตอนการกระจายอำนาจให้แก่องค์กรปกครองส่วนท้องถิ่น หรือกฎหมายว่าด้วยการจัดตั้งองค์กรปกครองส่วนท้องถิ่น หรือเป็นภารกิจที่ได้รับการถ่ายโอนตามแผนการกระจายอำนาจให้แก่องค์กรปกครองส่วนท้องถิ่น

(2) เป็นภารกิจหรือโครงการที่เกินกว่าศักยภาพหรือไม่คุ้มค่าที่องค์กรปกครองส่วนท้องถิ่นจะดำเนินการเอง หรือเป็นภารกิจหรือโครงการที่องค์กรปกครองส่วนท้องถิ่นร่วมมือกันเพื่อเกิดประโยชน์แก่ประชาชนในท้องถิ่น

2. ลักษณะและกรอบการประสานแผนพัฒนา

คณะกรรมการประสานแผนพัฒนาท้องถิ่นระดับจังหวัดอาจกำหนดกรอบการประสานโครงการพัฒนาที่มาจากกระบวนการร่วมกันระหว่างองค์กรปกครองส่วนท้องถิ่นและโครงการพัฒนาระหว่างองค์กรปกครองส่วนท้องถิ่นกับองค์การบริหารส่วนจังหวัด ส่วนราชการหรือรัฐวิสาหกิจ หรือดำเนินการตามประกาศคณะกรรมการกระจายอำนาจให้แก่องค์กรปกครองส่วนท้องถิ่น เรื่อง กำหนดอำนาจและหน้าที่ในการจัดระบบบริการสาธารณะขององค์การบริหารส่วนจังหวัด ประกาศ ณ วันที่ 13 สิงหาคม 2546 ดังนี้

(1) โครงการพัฒนาที่ประชาชนในเขตองค์กรปกครองส่วนท้องถิ่นตั้งแต่ 2 แห่งขึ้นไปได้ประโยชน์และได้ทำความตกลงกันไว้ หมายถึง โครงการพัฒนาที่องค์กรปกครองส่วนท้องถิ่นตั้งแต่ 2 แห่งขึ้นไปจะต้องดำเนินการร่วมกันเพื่อแก้ไขปัญหาหรือตอบสนองความต้องการของประชาชนในเขตองค์กรปกครองส่วนท้องถิ่นหรือเพื่อให้บรรลุเป้าหมายในการพัฒนาในภาพรวมของจังหวัด

(2) ขนาดของโครงการและงบประมาณในการดำเนินโครงการพัฒนา หมายถึง โครงการพัฒนาที่มีขนาดของโครงการใหญ่ ใช้งบประมาณจำนวนมากและองค์กรปกครองส่วนท้องถิ่นไม่สามารถดำเนินการได้โดยโครงการดังกล่าวอาจส่งผลในภาพรวมของการพัฒนาในระดับจังหวัดก็ได้

(3) ความซับซ้อนของโครงการที่ต้องใช้ความชำนาญเป็นพิเศษ หมายถึง โครงการพัฒนาที่ต้องใช้เทคนิคในการดำเนินการตามโครงการค่อนข้างสูง หรือเป็นโครงการพัฒนาที่ต้องใช้ผู้เชี่ยวชาญเฉพาะด้านในการกำกับดูแลหรือเป็นที่ปรึกษาในการดำเนินโครงการถึงจะบรรลุผลตามเป้าหมายของโครงการ

(4) โครงการที่กระทบต่อทรัพยากรธรรมชาติ สภาพแวดล้อมและสุขภาพภูมิสังคม หมายถึง โครงการพัฒนาที่ดำเนินการแล้วอาจส่งผลกระทบต่อทรัพยากรธรรมชาติ และสภาพแวดล้อมทำให้สภาพแวดล้อมเปลี่ยนแปลงหรืออาจส่งผลกระทบต่อสุขภาพภูมิสังคม วัฒนธรรม จารีตประเพณี สภาพความเป็นอยู่ตามปกติของประชาชนในวงกว้างเกินพื้นที่ความรับผิดชอบขององค์กรปกครองส่วนท้องถิ่น

(5) การป้องกันและบรรเทาสาธารณภัยในภาพรวมของจังหวัด หมายถึง การป้องกันและบรรเทาสาธารณภัยที่เกิดในวงกว้าง เช่น อุทกภัย วาตภัย ธรณีพิบัติ ไฟป่า ที่องค์กรปกครองส่วนท้องถิ่นจะต้องร่วมมือป้องกันภัยดังกล่าว หรือภัยอันเกิดจากการกระทำของมนุษย์ต่อชีวิตและทรัพย์สิน การก่อความไม่สงบ การทำลายทรัพยากรธรรมชาติและสิ่งแวดล้อม การตัดไม้ทำลายป่าหรือภัยอันเกิดจากยาเสพติด เป็นต้น

(6) อำนาจหน้าที่ของส่วนราชการหรืออำนาจหน้าที่ขององค์กรปกครองส่วนท้องถิ่น หมายถึง การดำเนินการตามอำนาจหน้าที่ของส่วนราชการ หรือองค์กรปกครองส่วนท้องถิ่นตามที่กฎหมายกำหนด

(7) องค์ประกอบอื่น ๆ ของสภาพพื้นที่ตามความจำเป็น หมายถึง ความแตกต่างในสภาพภูมิประเทศ ภูมิอากาศ สภาพแวดล้อมทางกายภาพและชีวภาพที่ส่งผลให้การดำเนินโครงการพัฒนาต้องปรับเปลี่ยนไปตามสภาพดังกล่าวตามความจำเป็น

3. การประสานแผนพัฒนาท้องถิ่นแบบบูรณาการ

(1) การประสานสำหรับองค์การบริหารส่วนจังหวัด

องค์การบริหารส่วนตำบล เทศบาลและเมืองพัทยาประสานโครงการพัฒนาองค์กรปกครองส่วนท้องถิ่นผ่านคณะกรรมการประสานแผนพัฒนาระดับอำเภอ/จังหวัด แล้วแต่กรณี และให้องค์การบริหารส่วนจังหวัดนำโครงการที่ผ่านกระบวนการคณะกรรมการดังกล่าว บรรจุไว้ในแผนพัฒนาท้องถิ่นที่เห็นว่ามีเหมาะสมและจำเป็นในการพัฒนาจังหวัดโดยองค์รวมตามศักยภาพขององค์การบริหารส่วนจังหวัด และเมื่อองค์การบริหารส่วนจังหวัดได้บรรจุโครงการประสานแผนขององค์กรปกครองส่วนท้องถิ่นลงในแผนพัฒนาท้องถิ่นขององค์การบริหารส่วนจังหวัดแล้ว ให้แจ้งองค์กรปกครองส่วนท้องถิ่นในเขตจังหวัดทุกแห่งได้ทราบในเวลาอันสมควรโดยมีชักช้า

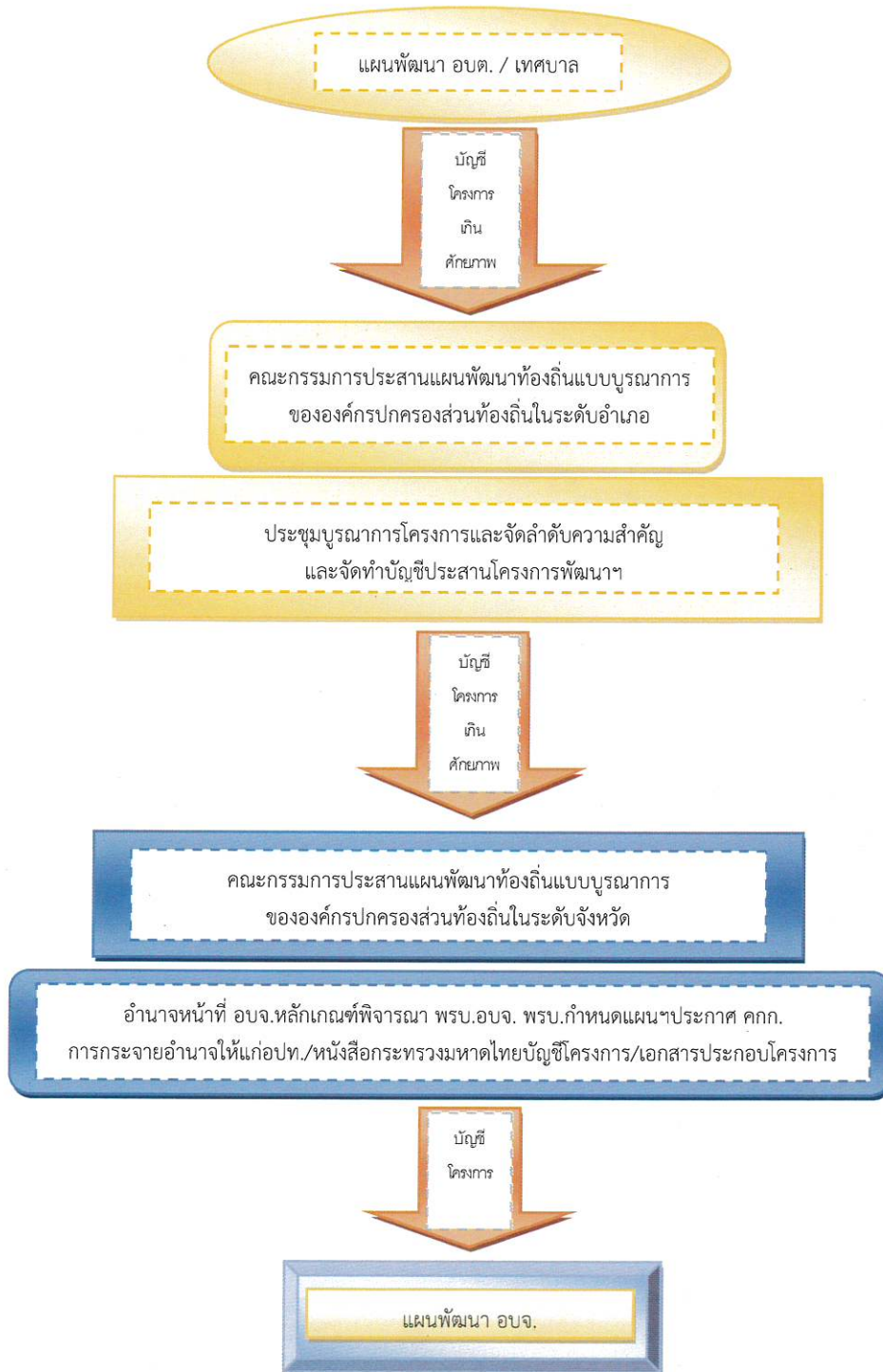
(2) การประสานสำหรับจังหวัด

องค์การบริหารส่วนตำบล เทศบาล องค์การบริหารส่วนจังหวัด และเมืองพัทยา ประสานโครงการพัฒนาขององค์กรปกครองส่วนท้องถิ่นผ่านคณะกรรมการบริหารงานจังหวัดแบบบูรณาการ (กบจ.) และให้จังหวัดนำโครงการที่ขอประสานบรรจุไว้ในแผนพัฒนาจังหวัดที่เห็นว่ามีเหมาะสมและจำเป็นในการพัฒนาจังหวัดโดยองค์รวมตามศักยภาพของจังหวัด และเมื่อจังหวัดได้จัดทำแผนปฏิบัติการ/แผนประจำปีของจังหวัดแล้ว ให้แจ้งองค์กรปกครองส่วนท้องถิ่นเพื่อได้วางแนวทางการพัฒนาท้องถิ่นของตนเองต่อไป

(3) รายละเอียดอื่น ๆ

ให้ประกาศแต่งตั้งคณะกรรมการประสานแผนพัฒนาท้องถิ่นแบบบูรณาการในระดับอำเภอ/จังหวัด ในส่วนที่เป็นอำนาจหน้าที่ของคณะกรรมการฯ ปรับใช้กรอบระยะเวลาตามปฏิทินการจัดทำและประสานแผนพัฒนาท้องถิ่น (พ.ศ. 2571 -2575) ขององค์กรปกครองส่วนท้องถิ่นให้เหมาะสมของระยะเวลา

ขั้นตอนการประสานแผนระหว่างองค์กรปกครองส่วนท้องถิ่น



4. การแต่งตั้งคณะกรรมการประสานแผนพัฒนาท้องถิ่นแบบบูรณาการขององค์กรปกครองส่วนท้องถิ่นในระดับจังหวัด เพื่อให้มีผู้รับผิดชอบในการประสานแผนพัฒนาขององค์กรปกครองส่วนท้องถิ่น จึงให้แต่งตั้งคณะกรรมการเพื่อทำหน้าที่ในการประสานการจัดทำแผนพัฒนาท้องถิ่น ขององค์กรปกครองส่วนท้องถิ่นในเขตจังหวัด ดังนี้

(1) คณะกรรมการประสานแผนพัฒนาท้องถิ่นแบบบูรณาการขององค์กรปกครองส่วนท้องถิ่นในระดับจังหวัด ให้ผู้ว่าราชการจังหวัดแต่งตั้ง โดยมีนายกองค้การบริหารส่วนจังหวัด เป็นประธานกรรมการ ปลัดองค์การบริหารส่วนจังหวัด เป็นกรรมการและเลขานุการ ทั้งนี้ ให้ท้องถิ่นจังหวัดเป็นผู้ช่วยเหลือผู้ว่าราชการจังหวัดในการดำเนินการแต่งตั้งคณะกรรมการฯ และจัดส่งประกาศแต่งตั้งคณะกรรมการฯ ให้องค์การบริหารส่วนจังหวัดดำเนินการต่อไป

ตัวอย่างการแต่งตั้งคณะกรรมการประสานแผนพัฒนาท้องถิ่นแบบบูรณาการ
ขององค์กรปกครองส่วนท้องถิ่นในระดับจังหวัด

ประกาศจังหวัด....
เรื่อง แต่งตั้งคณะกรรมการประสานแผนพัฒนาท้องถิ่นแบบบูรณาการ
ขององค์กรปกครองส่วนท้องถิ่นในระดับจังหวัด....

.....

ยกเลิกประกาศจังหวัด.....เรื่อง แต่งตั้งคณะกรรมการประสานแผนพัฒนาท้องถิ่นระดับจังหวัด
ลงวันที่.....

เพื่อให้การประสานแผนพัฒนาท้องถิ่นแบบบูรณาการขององค์กรปกครองส่วนท้องถิ่นในระดับจังหวัดมีการประสานและบูรณาการการจัดทำแผนพัฒนาท้องถิ่นในระดับพื้นที่ (One Plan) เกิดผลสัมฤทธิ์ สอดคล้องกับทุกภาคส่วน สอดคล้องและเชื่อมโยงกับแผนพัฒนาจังหวัด เกิดประสิทธิภาพ ประสิทธิผลและการใช้หลักการบริหารกิจการบ้านเมืองที่ดีเกิดความผาสุกกับประชาชนในท้องถิ่น สอดคล้องกับมาตรา ๑๖ และมาตรา ๑๗ แห่งพระราชบัญญัติกำหนดแผนและขั้นตอนการกระจายอำนาจให้แก่องค์กรปกครองส่วนท้องถิ่น พ.ศ. ๒๕๔๒ มาตรา ๕๓/๑ และมาตรา ๕๗ แห่งพระราชบัญญัติระเบียบบริหารราชการแผ่นดิน พ.ศ. ๒๕๓๕ และที่แก้ไขเพิ่มเติม มาตรา ๔๕ แห่งพระราชบัญญัติองค์การบริหารส่วนจังหวัด พ.ศ. ๒๕๔๐ และที่แก้ไขเพิ่มเติม มาตรา ๔ มาตรา ๗ มาตรา ๑๔ มาตรา ๑๗ และมาตรา ๒๕ แห่งพระราชกฤษฎีกาว่าด้วยการบริหารงานเชิงพื้นที่แบบบูรณาการ พ.ศ. ๒๕๖๕ ข้อ ๔ ข้อ ๑๙ ข้อ ๒๑ และข้อ ๒๙ แห่งระเบียบกระทรวงมหาดไทยว่าด้วยการจัดทำแผนและประสานแผนพัฒนาพื้นที่ในระดับอำเภอและตำบล พ.ศ. ๒๕๖๒ และข้อ ๑๐ แห่งระเบียบกระทรวงมหาดไทยว่าด้วยการจัดทำแผนพัฒนาขององค์กรปกครองส่วนท้องถิ่น พ.ศ. ๒๕๔๘ และที่แก้ไขเพิ่มเติม จึงมีประกาศแต่งตั้งคณะกรรมการประสานแผนพัฒนาท้องถิ่นแบบบูรณาการขององค์กรปกครองส่วนท้องถิ่นในระดับจังหวัด เพื่อให้องค์การบริหารส่วนจังหวัดเป็นเจ้าภาพสนับสนุนราชการส่วนท้องถิ่นอื่นในการพัฒนาท้องถิ่น ประสานและให้ความร่วมมือในการปฏิบัติหน้าที่ของราชการส่วนท้องถิ่นอื่น ให้จัดทำแผนพัฒนาท้องถิ่นขององค์กรปกครองส่วนท้องถิ่นให้สอดคล้องกับแผนพัฒนาจังหวัด การสนับสนุนองค์กรปกครองส่วนท้องถิ่นอื่นในการพัฒนาท้องถิ่นมีการประสานและบูรณาการการจัดทำแผนพัฒนาท้องถิ่นในระดับพื้นที่และให้ความร่วมมือในการปฏิบัติหน้าที่ขององค์กรปกครองส่วนท้องถิ่นอื่นในเขตจังหวัด จึงประกาศแต่งตั้งคณะกรรมการประสานแผนพัฒนาท้องถิ่นแบบบูรณาการขององค์กรปกครองส่วนท้องถิ่นในระดับจังหวัด มีองค์ประกอบและอำนาจหน้าที่ ดังนี้

องค์ประกอบ	ประธานกรรมการ
(๑) นาย/นาง/นางสาว..... นายกองค้การบริหารส่วนจังหวัด.....	ประธานกรรมการ
(๒) นาย/นาง/นางสาว..... รองนายกองค้การบริหารส่วนจังหวัด.....	กรรมการ
(๓) นาย/นาง/นางสาว..... รองนายกองค้การบริหารส่วนจังหวัด.....	กรรมการ
(๔) นาย/นาง/นางสาว..... รองนายกองค้การบริหารส่วนจังหวัด.....	กรรมการ

๑๓๑

	ระดับอำเภอ.....	
(๑๙)	นาย/นาง/นางสาว..... ปลัดเทศบาล/ปลัดองค์การบริหารส่วนตำบล..... กรรมการและเลขานุการคณะกรรมการประสานแผนพัฒนาท้องถิ่น ระดับอำเภอ.....	กรรมการ
(๒๐)	นาย/นาง/นางสาว..... ปลัดเทศบาล/ปลัดองค์การบริหารส่วนตำบล..... กรรมการและเลขานุการคณะกรรมการประสานแผนพัฒนาท้องถิ่น ระดับอำเภอ.....	กรรมการ
(๒๑)	นาย/นาง/นางสาว..... ปลัดเทศบาล/ปลัดองค์การบริหารส่วนตำบล..... กรรมการและเลขานุการคณะกรรมการประสานแผนพัฒนาท้องถิ่น ระดับอำเภอ.....	กรรมการ
(๒๒)	นาย/นาง/นางสาว.....	กรรมการ
(๒๓)	สมาชิกสภาเทศบาล/สมาชิกสภาองค์การบริหารส่วนตำบล.....	เป็นกรรมการ
(๒๔)	นาย/นาง/นางสาว..... สมาชิกสภาเทศบาล/สมาชิกสภาองค์การบริหารส่วนตำบล.....	กรรมการ
(๒๕)	นาย/นาง/นางสาว..... ท้องถิ่นจังหวัด.....หรือผู้แทน	กรรมการ
(๒๖)	นาย/นาง/นางสาว..... หัวหน้าสำนักงานจังหวัด.....หรือผู้แทน	กรรมการ
(๒๗)	นาย/นาง/นางสาว..... โยธาธิการและผังเมืองจังหวัด.....หรือผู้แทน	กรรมการ
(๒๘)	นาย/นาง/นางสาว..... อุตสาหกรรมจังหวัด.....หรือผู้แทน	กรรมการ
(๒๙)	นาย/นาง/นางสาว..... พาณิชย์จังหวัด.....หรือผู้แทน	กรรมการ
(๓๐)	นาย/นาง/นางสาว..... สาธารณสุขจังหวัด.....หรือผู้แทน	กรรมการ
(๓๑)	นาย/นาง/นางสาว..... ท่องเที่ยวและกีฬาจังหวัด.....หรือผู้แทน	กรรมการ
(๓๒)	นาย/นาง/นางสาว..... ประธานหอการค้าจังหวัด.....หรือผู้แทน	กรรมการ
(๓๓)	นาย/นาง/นางสาว..... ประธานสภาอุตสาหกรรมจังหวัด.....หรือผู้แทน	กรรมการ
(๓๔)	นาย/นาง/นางสาว..... ประธานสภาวัฒนธรรมจังหวัด.....หรือผู้แทน	กรรมการ

(๓๕) นาย/นาง/นางสาว.....	กรรมการ
ผู้ทรงคุณวุฒิ ด้าน.....อำเภอ.....	
(๓๖) นาย/นาง/นางสาว.....	กรรมการ
ผู้ทรงคุณวุฒิ ด้าน.....อำเภอ.....	
(๓๗) นาย/นาง/นางสาว.....	กรรมการ
ผู้ทรงคุณวุฒิ ด้าน.....อำเภอ.....	
(๓๘) นาย/นาง/นางสาว.....	กรรมการและเลขานุการ
ปลัดองค์การบริหารส่วนจังหวัด.....	
(๓๙) นาย/นาง/นางสาว.....	กรรมการและผู้ช่วยเลขานุการ
ผู้อำนวยการสำนัก/กอง.....	
(๔๐) นาย/นาง/นางสาว.....	กรรมการและผู้ช่วยเลขานุการ
ผู้อำนวยการส่วน/หัวหน้าฝ่าย.....	
(๔๑) นาย/นาง/นางสาว.....	กรรมการและผู้ช่วยเลขานุการ
ผู้อำนวยการส่วน/หัวหน้าฝ่าย.....	
(๔๒) นาย/นาง/นางสาว.....	กรรมการและผู้ช่วยเลขานุการ
นักวิเคราะห์นโยบายและแผน ระดับ.....	
(๔๓) นาย/นาง/นางสาว.....	กรรมการและผู้ช่วยเลขานุการ
นักวิเคราะห์นโยบายและแผน ระดับ.....	
(๔๔) นาย/นาง/นางสาว.....	กรรมการและผู้ช่วยเลขานุการ
นักวิเคราะห์นโยบายและแผน ระดับ.....	
(๔๕) นาย/นาง/นางสาว.....	ผู้ช่วยเลขานุการ
(ชื่อตำแหน่งและระดับ).....	
(๔๖) นาย/นาง/นางสาว.....	ผู้ช่วยเลขานุการ
(ชื่อตำแหน่งและระดับ).....	
(๔๗) นาย/นาง/นางสาว.....	ผู้ช่วยเลขานุการ
(ชื่อตำแหน่งและระดับ).....	

เวลา

กรรมการตาม (๕) (๖) (๗) (๘) (๙) (๑๐) (๑๑) (๑๒) (๑๓) (๑๔) (๑๕) (๑๖) (๑๗) (๑๘) (๑๙) (๒๐) (๒๑) (๒๒) (๒๓) (๒๔) (๒๕) และ (๒๖) ให้มีวาระสองปีหรือให้มีวาระอยู่ในตำแหน่งตามวาระของนายกองค์การบริหารส่วนจังหวัด.....กรณีนายกองค์การบริหารส่วนจังหวัด.....มีวาระสิ้นสุดให้กรรมการพ้นจากการเป็นกรรมการแล้วแต่กรณี

อำนาจและหน้าที่

คณะกรรมการประสานแผนพัฒนาท้องถิ่นแบบบูรณาการขององค์กรปกครองส่วนท้องถิ่นในระดับจังหวัดมีอำนาจหน้าที่ดังนี้

(๑) พิจารณาให้ความเห็นชอบร่างการจัดทำประเด็นการพัฒนาท้องถิ่นขององค์กรปกครองส่วนท้องถิ่นในระดับจังหวัดและรับทราบการทบทวน การเพิ่มเติม การเปลี่ยนแปลง และการแก้ไข ประเด็นการพัฒนาท้องถิ่นขององค์กรปกครองส่วนท้องถิ่นในระดับจังหวัด

(๒) พิจารณาให้ความเห็นชอบร่างกรอบการประสานแผนพัฒนาท้องถิ่นแบบบูรณาการขององค์กรปกครองส่วนท้องถิ่นในระดับจังหวัดและรับทราบการทบทวน การเพิ่มเติม การเปลี่ยนแปลง และการแก้ไขกรอบการประสานแผนพัฒนาท้องถิ่นแบบบูรณาการขององค์กรปกครองส่วนท้องถิ่นในระดับจังหวัด

(๓) พิจารณาโครงการที่เกี่วกันศึกษาขององค์การบริหารส่วนจังหวัดตามกรอบการประสานแผนพัฒนาท้องถิ่นแบบบูรณาการขององค์กรปกครองส่วนท้องถิ่นในระดับจังหวัด เพื่อบรรจุไว้ในแผนพัฒนาท้องถิ่นขององค์การบริหารส่วนจังหวัดและแผนพัฒนาจังหวัด

(๔) วางแนวทางปฏิบัติและอำนวยความสะดวกการบริหารงานประเด็นการพัฒนาท้องถิ่นขององค์กรปกครองส่วนท้องถิ่นในระดับจังหวัด และการประสานแผนพัฒนาท้องถิ่นแบบบูรณาการขององค์กรปกครองส่วนท้องถิ่นในระดับจังหวัด ให้เกิดผลสัมฤทธิ์การพัฒนาท้องถิ่นในภาพรวมจังหวัด

(๕) ส่งเสริมและประสานความร่วมมือการพัฒนาให้เป็นไปตามแผนพัฒนาท้องถิ่นขององค์การบริหารส่วนจังหวัดอย่างยั่งยืนระหว่างองค์กรปกครองส่วนท้องถิ่นกับองค์กรปกครองส่วนท้องถิ่นด้วยกัน และกับหน่วยงานภาครัฐ ภาคประชาสังคม และภาคธุรกิจเพื่อสร้างบรรยากาศให้อื้ออำนวยต่อการพัฒนาเศรษฐกิจและสังคมขององค์กรปกครองส่วนท้องถิ่น

ทั้งนี้ ตั้งแต่วันที่.....เป็นต้นไป

ประกาศ ณ วันที่

ผู้ว่าราชการจังหวัด...

(2) คณะกรรมการประสานแผนพัฒนาท้องถิ่นแบบบูรณาการขององค์กรปกครองส่วนท้องถิ่นในระดับอำเภอ ให้นายอำเภอแต่งตั้ง โดยประธานกรรมการให้มาจากการคัดเลือกกันเองของผู้บริหารท้องถิ่นในเขตอำเภอ เลขานุการให้มาจากปลัดองค์กรปกครองส่วนท้องถิ่นในเขตอำเภอที่ประธานกรรมการคัดเลือก ทั้งนี้ ให้ท้องถิ่นอำเภอเป็นผู้ช่วยเหลือนายอำเภอในการดำเนินการแต่งตั้งคณะกรรมการฯ และจัดส่งประกาศแต่งตั้งคณะกรรมการฯ ให้จังหวัดเพื่อแจ้งให้องค์การบริหารส่วนจังหวัดทราบ

ตัวอย่างการแต่งตั้งคณะกรรมการประสานแผนพัฒนาท้องถิ่นแบบบูรณาการ
ขององค์กรปกครองส่วนท้องถิ่นในระดับอำเภอ

ประกาศอำเภอ....
เรื่อง แต่งตั้งคณะกรรมการประสานแผนพัฒนาท้องถิ่นแบบบูรณาการ
ขององค์กรปกครองส่วนท้องถิ่นในระดับอำเภอ....

.....

ยกเลิกประกาศอำเภอ.....เรื่อง แต่งตั้งคณะกรรมการประสานแผนพัฒนาท้องถิ่นระดับอำเภอ
ลงวันที่.....

เพื่อให้แผนพัฒนาท้องถิ่นขององค์กรปกครองส่วนท้องถิ่น มีการประสานและบูรณาการการจัดทำ
แผนพัฒนาในภาพรวมของอำเภอให้เกิดประสิทธิภาพและประสิทธิผล นายอำเภอจึงจัดให้มีการส่งเสริม อุทหนุน
และสนับสนุนองค์กรปกครองส่วนท้องถิ่นเพื่อให้สามารถดำเนินการตามอำนาจและหน้าที่ขององค์กรปกครองส่วน
ท้องถิ่น และให้มีขีดความสามารถพร้อมที่จะดำเนินการตามภารกิจที่ได้รับการถ่ายโอนจากกระทรวง ทบวง กรม
เพื่อให้เกิดการประสานแผนพัฒนาในเชิงพื้นที่ (One Plan) ในระดับอำเภอ และเพื่อให้การพัฒนาท้องถิ่นสอดคล้อง
กับมาตรา ๕๖/๑ มาตรา ๕๓/๑ และมาตรา ๖๑/๑ แห่งพระราชบัญญัติระเบียบบริหารราชการแผ่นดิน
พ.ศ. ๒๕๓๔ และที่แก้ไขเพิ่มเติม มาตรา ๔๕ แห่งพระราชบัญญัติองค์การบริหารส่วนจังหวัด
พ.ศ. ๒๕๔๐ และที่แก้ไขเพิ่มเติม มาตรา ๑๗ แห่งพระราชบัญญัติกำหนดแผนและขั้นตอนการกระจายอำนาจ
ให้แก่องค์กรปกครองส่วนท้องถิ่น พ.ศ. ๒๕๔๖ มาตรา ๔ มาตรา ๗ มาตรา ๑๔ มาตรา ๑๗ และมาตรา ๒๕ แห่ง
พระราชกฤษฎีกาว่าด้วยการบริหารงานเชิงพื้นที่แบบบูรณาการ พ.ศ. ๒๕๖๕ ข้อ ๔ ข้อ ๑๔ ข้อ ๒๑ และข้อ ๒๘
แห่งระเบียบกระทรวงมหาดไทยว่าด้วยการจัดทำแผนและประสานแผนพัฒนาพื้นที่ในระดับอำเภอและตำบล
พ.ศ. ๒๕๖๖ และข้อ ๑๐ แห่งระเบียบกระทรวงมหาดไทยว่าด้วยการจัดทำแผนพัฒนาขององค์กรปกครองส่วน
ท้องถิ่น พ.ศ. ๒๕๔๘ และที่แก้ไขเพิ่มเติม จึงมีประกาศแต่งตั้งคณะกรรมการประสานแผนพัฒนาท้องถิ่นแบบบูรณา
การขององค์กรปกครองส่วนท้องถิ่นในระดับอำเภอ มีองค์ประกอบและอำนาจหน้าที่ ดังนี้

องค์ประกอบ	
(๑) นาย/นาง/นางสาว.....	ที่ปรึกษา
นายอำเภอ.....	
(๒) นาย/นาง/นางสาว.....	ประธานกรรมการ
นายกเทศมนตรี/นายกองค์การบริหารส่วนตำบล.....	
(๓) นาย/นาง/นางสาว.....	กรรมการ
นายกเทศมนตรี/นายกองค์การบริหารส่วนตำบล.....	
(๔) นาย/นาง/นางสาว.....	กรรมการ
นายกเทศมนตรี/นายกองค์การบริหารส่วนตำบล.....	
(๕) นาย/นาง/นางสาว.....	กรรมการ
นายกเทศมนตรี/นายกองค์การบริหารส่วนตำบล.....	
(๖) นาย/นาง/นางสาว.....	กรรมการ
นายกเทศมนตรี/นายกองค์การบริหารส่วนตำบล.....	
(๗) นาย/นาง/นางสาว.....	กรรมการ
นายกเทศมนตรี/นายกองค์การบริหารส่วนตำบล.....	

(๘) นาย/นาง/นางสาว.....	กรรมการ
นายกเทศมนตรี/นายกองค์การบริหารส่วนตำบล.....	
(๙) นาย/นาง/นางสาว.....	กรรมการ
นายกเทศมนตรี/นายกองค์การบริหารส่วนตำบล.....	
(๑๐) นาย/นาง/นางสาว.....	กรรมการ
นายกเทศมนตรี/นายกองค์การบริหารส่วนตำบล.....	
ฯลฯ	
(๑๑) นาย/นาง/นางสาว.....	กรรมการ
สมาชิกสภาองค์การบริหารส่วนจังหวัด...เขต...อำเภอ.....	
(๑๒) นาย/นาง/นางสาว.....	กรรมการ
สมาชิกสภาองค์การบริหารส่วนจังหวัด...เขต...อำเภอ.....	
(๑๓) นาย/นาย/นางสาว.....	กรรมการ
สมาชิกสภาองค์การบริหารส่วนจังหวัด...เขต...อำเภอ.....	
(๑๔) นาย/นาย/นางสาว.....	กรรมการ
สมาชิกสภาองค์การบริหารส่วนจังหวัด...เขต...อำเภอ.....	
ฯลฯ	
(๑๕) นาย/นาย/นางสาว.....	กรรมการ
ท้องถิ่นอำเภอ.....	
(๑๖) นาย/นาย/นางสาว.....	กรรมการ
ปลัดอำเภอที่นายอำเภอมอบหมาย เป็นกรรมการ โดยการมอบหมายของนายอำเภอต้องเป็น ปลัดอำเภอผู้รับผิดชอบการจัดทำแผนพัฒนาอำเภอ	
(๑๗) นาย/นาย/นางสาว.....	กรรมการ
ปลัดเทศบาล/ปลัดองค์การบริหารส่วนตำบล.....	
(๑๘) นาย/นาย/นางสาว.....	กรรมการ
ปลัดเทศบาล/ปลัดองค์การบริหารส่วนตำบล.....	
(๑๙) นาย/นาย/นางสาว.....	กรรมการ
ปลัดเทศบาล/ปลัดองค์การบริหารส่วนตำบล.....	
(๒๐) นาย/นาย/นางสาว.....	กรรมการ
ปลัดเทศบาล/ปลัดองค์การบริหารส่วนตำบล.....	
(๒๑) นาย/นาย/นางสาว.....	กรรมการ
ปลัดเทศบาล/ปลัดองค์การบริหารส่วนตำบล.....	
(๒๒) นาย/นาย/นางสาว.....	กรรมการ
ปลัดเทศบาล/ปลัดองค์การบริหารส่วนตำบล.....	
(๒๓) นาย/นาย/นางสาว.....	กรรมการ
ปลัดเทศบาล/ปลัดองค์การบริหารส่วนตำบล.....	
(๒๔) นาย/นาย/นางสาว.....	กรรมการ
ปลัดเทศบาล/ปลัดองค์การบริหารส่วนตำบล.....	
ฯลฯ	

- (๒๕) นาย/นาย/นางสาว..... กรรมการ
ตำแหน่ง..... องค์การบริหารส่วนจังหวัด.....
- (๒๖) นาย/นาย/นางสาว..... กรรมการ
ตำแหน่ง..... องค์การบริหารส่วนจังหวัด.....
- (๒๗) นาย/นาย/นางสาว..... กรรมการและเลขานุการ
ปลัดเทศบาล/ปลัดองค์การบริหารส่วนตำบล.....
- (๒๘) นาย/นาย/นางสาว..... ผู้ช่วยเลขานุการ
ตำแหน่ง..... เทศบาล/องค์การบริหารส่วนตำบล.....
- (๒๙) นาย/นาย/นางสาว..... ผู้ช่วยเลขานุการ
ตำแหน่ง..... เทศบาล/องค์การบริหารส่วนตำบล.....

อำนาจและหน้าที่

คณะกรรมการประสานแผนพัฒนาท้องถิ่นแบบบูรณาการขององค์กรปกครองส่วนท้องถิ่นในระดับอำเภอ มีอำนาจหน้าที่ดังนี้

(๑) พิจารณากลับกรองแผนพัฒนาท้องถิ่นขององค์กรปกครองส่วนท้องถิ่นที่กำหนดเป็นโครงการพัฒนาท้องถิ่นตามกรอบการประสานแผนพัฒนาท้องถิ่นแบบบูรณาการขององค์กรปกครองส่วนท้องถิ่นในระดับจังหวัด

(๒) จัดลำดับและพิจารณาให้ความเห็นชอบแผนพัฒนาท้องถิ่นขององค์กรปกครองส่วนท้องถิ่นที่กำหนดเป็นโครงการพัฒนาท้องถิ่นเพื่อจัดส่งให้องค์การบริหารส่วนจังหวัด

(๓) ให้ความเห็นและข้อเสนอแนะแนวทางการพัฒนาท้องถิ่นขององค์กรปกครองส่วนท้องถิ่นในระดับอำเภอ ประเด็นการพัฒนาท้องถิ่นขององค์กรปกครองส่วนท้องถิ่นในระดับจังหวัด และกรอบการประสานแผนพัฒนาท้องถิ่นแบบบูรณาการขององค์กรปกครองส่วนท้องถิ่นในระดับจังหวัด

กรรมการตาม (๒) (๒๗) (๒๘) และ (๒๙) ให้มีวาระอยู่ในตำแหน่งสองปีนับแต่วันที่มีประกาศแต่งตั้งเป็นคณะกรรมการประสานแผนพัฒนาท้องถิ่นแบบบูรณาการขององค์กรปกครองส่วนท้องถิ่นในระดับอำเภอ กรณีพ้นจากตำแหน่งการบริหารท้องถิ่น สมาชิกสภาท้องถิ่น ก็ให้พ้นจากตำแหน่งด้วย กรณีพ้นจากเทศบาลหรือพนักงานส่วนตำบลพ้นจากตำแหน่งหรือไม่ได้ปฏิบัติราชการในเขตอำเภอนั้นก็ให้พ้นจากตำแหน่งด้วย

ทั้งนี้ ตั้งแต่วันที่.....เป็นต้นไป

ประกาศ ณ วันที่

นายอำเภอ...

5. กรอบการประสานแผนพัฒนาท้องถิ่นแบบบูรณาการขององค์กรปกครองส่วนท้องถิ่นในเขตจังหวัดสระบุรี

คณะกรรมการประสานแผนพัฒนาท้องถิ่นระดับจังหวัดสระบุรี พิจารณากรอบการประสานโครงการฯ จากการบูรณาการร่วมกันขององค์กรปกครองส่วนท้องถิ่น ส่วนราชการ รัฐวิสาหกิจ และดำเนินการตามประกาศคณะกรรมการกระจายอำนาจให้แก่องค์กรปกครองส่วนท้องถิ่น เรื่อง กำหนดอำนาจและหน้าที่ในการจัดระบบบริการสาธารณะขององค์การบริหารส่วนจังหวัด ประกาศ ณ วันที่ 13 สิงหาคม 2546 ดังนี้

(1) เป็นโครงการพัฒนาที่มีความเชื่อมต่อหลายองค์กรปกครองส่วนท้องถิ่น หรือประชาชนในเขตองค์กรปกครองส่วนท้องถิ่น ตั้งแต่ 2 แห่งขึ้นไปได้รับประโยชน์ ซึ่งได้ทำความตกลงกันไว้ว่าจะดำเนินการร่วมกันเพื่อแก้ไขปัญหาหรือตอบสนองความต้องการของประชาชนในเขตองค์กรปกครองส่วนท้องถิ่นหรือเพื่อให้บรรลุเป้าหมายในการพัฒนาในภาพรวมของจังหวัด

(2) เป็นโครงการพัฒนาที่มีขนาดใหญ่ ใช้งบประมาณจำนวนมากเกินศักยภาพ ซึ่งองค์กรปกครองส่วนท้องถิ่นไม่สามารถดำเนินการได้ และอาจส่งผลในภาพรวมการพัฒนาในระดับจังหวัด

(3) เป็นโครงการที่มีความคุ้มค่าและเกิดประโยชน์แก่ประชาชนส่วนรวม ไม่ดำเนินการซ้ำซ้อนกับโครงการที่องค์กรบริหารส่วนตำบลหรือเทศบาลดำเนินการเอง

(4) เป็นโครงการพัฒนาที่ต้องใช้เทคนิควิชาการชั้นสูง หรือต้องใช้ผู้เชี่ยวชาญเฉพาะด้านในการกำกับดูแลหรือเป็นที่ปรึกษาในการดำเนินโครงการถึงจะบรรลุผลตามเป้าหมายของโครงการ

(5) เป็นโครงการพัฒนาที่ดำเนินการแล้วอาจส่งผลกระทบต่อทรัพยากรธรรมชาติและสภาพแวดล้อม ทำให้สภาพแวดล้อมเปลี่ยนแปลงหรืออาจส่งผลกระทบต่อสภาพภูมิสังคม วัฒนธรรมจารีตประเพณี สภาพความเป็นอยู่ตามปกติของประชาชนในวงกว้างเกินพื้นที่ความรับผิดชอบขององค์กรปกครองส่วนท้องถิ่น

(6) เป็นโครงการพัฒนาที่เป็นการป้องกันบรรเทาสาธารณภัยที่เกิดในวงกว้าง เช่น วาตภัย อุทกภัย ธรณีพิบัติ ไฟป่า ที่องค์กรปกครองส่วนท้องถิ่นจะต้องร่วมมือป้องกันภัยดังกล่าว หรือภัยที่เกิดจากการกระทำของมนุษย์ต่อชีวิตและทรัพย์สิน การก่อความไม่สงบ การทำลายทรัพยากรธรรมชาติและสิ่งแวดล้อม การตัดไม้ทำลายป่าหรือภัยจากยาเสพติด เป็นต้น

(7) เป็นโครงการที่เป็นไปตามภารกิจอำนาจหน้าที่ขององค์การบริหารส่วนจังหวัด ตามที่กฎหมายกำหนด โดยผ่านการพิจารณากลับกรองและจัดลำดับความสำคัญจากคณะกรรมการประสานแผนพัฒนาท้องถิ่นระดับอำเภอแล้ว

(8) เป็นโครงการพัฒนาที่เกี่ยวข้องกับการสนับสนุนนโยบายรัฐบาล นโยบายจังหวัด และนโยบายของนายกองค์การบริหารส่วนจังหวัดสระบุรี ที่แถลงไว้ต่อสภาองค์การบริหารส่วนจังหวัดสระบุรี

(9) เป็นโครงการที่มีความสอดคล้องตอบสนองวิสัยทัศน์และยุทธศาสตร์การพัฒนาขององค์กรปกครองส่วนท้องถิ่นในเขตจังหวัดสระบุรี ยุทธศาสตร์การพัฒนาจังหวัดสระบุรี ยุทธศาสตร์การพัฒนากลุ่มจังหวัดภาคกลางตอนบน ยุทธศาสตร์ภาคกลาง เป้าหมายการพัฒนาที่ยั่งยืน แผนพัฒนาเศรษฐกิจและสังคมแห่งชาติ ฉบับปัจจุบัน ยุทธศาสตร์ชาติ 20 ปี

6. หลักเกณฑ์การเสนอโครงการที่เกินศักยภาพ

6.1 จำนวนงบประมาณ

- โครงการประเภท ถนน สะพาน ท่อระบายน้ำ ไฟฟ้าสาธารณะ และการขุดลอกแหล่งน้ำ ให้ใช้หลักเกณฑ์งบประมาณ ดังต่อไปนี้

ลำดับที่	รายได้รวมของ อปท.	งบประมาณที่เกินศักยภาพ	หมายเหตุ
1	ไม่เกิน 40,000,000 บาท	400,000 บาทขึ้นไป	
2	40,000,001 – 60,000,000 บาท	800,000 บาทขึ้นไป	
3	60,000,001 – 80,000,000 บาท	1,200,000 บาทขึ้นไป	
4	80,000,001 – 100,000,000 บาท	1,600,000 บาทขึ้นไป	
5	ตั้งแต่ 100,000,001 บาทขึ้นไป	2,000,000 บาทขึ้นไป	

- สำหรับโครงการประเภทอื่น ๆ งบประมาณที่เกินศักยภาพต้องมีจำนวน 2 ล้านบาทขึ้นไป

6.2 จำนวนโครงการ

- ให้องค์กรปกครองส่วนท้องถิ่นจัดส่งโครงการไม่เกินแห่งละ 6 โครงการ

โดยให้คณะกรรมการประสานแผนพัฒนาท้องถิ่นระดับอำเภอ พิจารณาความเหมาะสมตามศักยภาพในพื้นที่และให้ค้ำประกันรายได้/เงินบำรุงรักษาขององค์กรปกครองส่วนท้องถิ่นด้วย

6.3 ขอบเขต/ประเภทโครงการ

1. โครงการประเภทถนน/สะพาน/ท่อระบายน้ำ

- (1) เป็นถนนที่มีความคับแคบเกี่ยวเนื่องหรือมีผู้ที่ได้รับประโยชน์ในองค์กรปกครองส่วนท้องถิ่นมากกว่า 1 แห่งขึ้นไป
- (2) กรณี ถนน ต้องมีความกว้างของผิวจราจร ไม่น้อยกว่า 5.00 เมตร
- (3) กรณี สะพาน ต้องมีความกว้างของผิวจราจร ไม่น้อยกว่า 6.00 เมตร
- (4) มีความคุ้มค่าและเกิดประโยชน์แก่ประชาชนโดยตรง
- (5) องค์กรปกครองส่วนท้องถิ่นในพื้นที่รับผิดชอบไม่สามารถดำเนินการเองได้

2. โครงการติดตั้งไฟส่องสว่างสาธารณะ

- (1) เป็นถนนที่ลงทะเบียนทางหลวงท้องถิ่นของ อบต./เทศบาล หรือเป็นถนนที่ได้รับการถ่ายโอนหรือเป็นถนนที่มีความคับแคบเกี่ยวเนื่องหรือมีผู้ที่ได้รับประโยชน์ในองค์กรปกครองส่วนท้องถิ่นมากกว่า 1 แห่งขึ้นไป
- (2) มีความคุ้มค่าและเกิดประโยชน์แก่ประชาชนโดยตรง
- (3) องค์กรปกครองส่วนท้องถิ่นในพื้นที่รับผิดชอบไม่สามารถดำเนินการเองได้

3. โครงการขุดลอกแหล่งน้ำ

- (1) เป็นแม่น้ำ/ลำคลอง ที่มีความคาบเกี่ยวหรือมีผู้ที่ได้รับประโยชน์ในองค์กรปกครองส่วนท้องถิ่นมากกว่า 1 แห่งขึ้นไป
- (2) เกิดวิกฤตเร่งด่วนที่จำเป็นต้องเร่งดำเนินการแก้ไขปัญหา
- (3) ไม่เป็นพื้นที่เขตป่าสงวน เขตอุทยาน เขตลุ่มน้ำ
- (4) มีความคุ้มค่าและเกิดประโยชน์แก่ประชาชนโดยตรง
- (5) องค์กรปกครองส่วนท้องถิ่นในพื้นที่รับผิดชอบไม่สามารถดำเนินการเองได้

4. โครงการขยายเขตไฟฟ้า/ขยายเขตประปา

- (1) เป็นโครงการที่มีขนาดใหญ่เกินศักยภาพขององค์กรปกครองส่วนท้องถิ่น
- (2) มีความคุ้มค่าและเกิดผลประโยชน์แก่ประชาชนโดยตรง
- (3) องค์กรปกครองส่วนท้องถิ่นในพื้นที่รับผิดชอบไม่สามารถดำเนินการเองได้

5. โครงการแก้ไขปัญหาสิ่งแวดล้อม

- (1) เป็นการร่วมมือกันระหว่างองค์กรปกครองส่วนท้องถิ่น/หน่วยงานอื่น ๆ ที่เกี่ยวข้อง
- (2) เป็นโครงการที่มีการดำเนินการในภาพรวมของอำเภอ/จังหวัด
- (3) มีความคุ้มค่าและเกิดประโยชน์แก่ประชาชนโดยตรง
- (4) องค์กรปกครองส่วนท้องถิ่นในพื้นที่รับผิดชอบไม่สามารถดำเนินการเองได้

6. โครงการส่งเสริมพัฒนาคุณภาพชีวิต/การส่งเสริมการศึกษา/การพัฒนากลุ่มอาชีพ

- (1) เป็นการร่วมมือกันระหว่างองค์กรปกครองส่วนท้องถิ่น/หน่วยงานอื่น ๆ ที่เกี่ยวข้อง
- (2) เป็นโครงการที่มีการดำเนินการในภาพรวมของอำเภอ/จังหวัด
- (3) มีความคุ้มค่าและเกิดประโยชน์แก่ประชาชน/นักเรียน/นักศึกษาโดยตรง
- (4) การดำเนินงานไม่ซ้ำซ้อนกับหน่วยงานอื่น

7. โครงการป้องกันและบรรเทาสาธารณภัยในภาพรวมของจังหวัด

- (1) เป็นการร่วมมือกันระหว่างองค์กรปกครองส่วนท้องถิ่น/หน่วยงานอื่น ๆ ที่เกี่ยวข้อง
- (2) เป็นโครงการที่มีการดำเนินการในภาพรวมของอำเภอ/จังหวัด
- (3) มีความคุ้มค่าและเกิดประโยชน์แก่ประชาชนโดยตรง
- (4) การดำเนินงานไม่ซ้ำซ้อนกับหน่วยงานอื่น

8. โครงการเกี่ยวกับศิลปะ วัฒนธรรม ประเพณีภูมิปัญญาท้องถิ่น และส่งเสริมการท่องเที่ยว

- (1) เป็นการร่วมมือกันระหว่างองค์กรปกครองส่วนท้องถิ่น/หน่วยงานอื่น ๆ ที่เกี่ยวข้อง
- (2) เป็นโครงการเพื่อส่งเสริม รักษา สืบสาน จาริตประเพณี และวัฒนธรรม และเป็น การดำเนินการในภาพรวมของ อำเภอ/จังหวัด จะต้องผ่านการพิจารณาจากคณะกรรมการจัดงานประเพณีขององค์กรปกครองส่วนท้องถิ่น และผู้ว่าราชการจังหวัด ประกาศให้เป็นงานประเพณีท้องถิ่น
- (3) มีความคุ้มค่าและเกิดประโยชน์แก่ประชาชนโดยตรง
- (4) การดำเนินงานไม่ซ้ำซ้อนกับหน่วยงานอื่น

9. โครงการเกี่ยวกับการรักษาพยาบาล การป้องกันและควบคุมโรค และการส่งเสริมสุขภาพ

- (1) เป็นการร่วมมือกันระหว่างองค์กรปกครองส่วนท้องถิ่น/หน่วยงานด้านสาธารณสุข และหน่วยงานอื่น ๆ ที่เกี่ยวข้อง
- (2) เป็นโครงการที่มีการดำเนินการในภาพรวมของอำเภอ/จังหวัด
- (3) มีความคุ้มค่าและเกิดประโยชน์แก่ประชาชนผู้มารับบริการ
- (4) การดำเนินงานไม่ซ้ำซ้อนกับหน่วยงานอื่น

10. โครงการเกี่ยวกับการส่งเสริมสุขภาพ การกีฬา และนันทนาการ

- (1) เป็นการร่วมมือกันระหว่างองค์กรปกครองส่วนท้องถิ่น/หน่วยงานอื่น ๆ ที่เกี่ยวข้อง
- (2) เป็นโครงการที่มีการดำเนินการในภาพรวมของอำเภอ/จังหวัด
- (3) มีความคุ้มค่าและเกิดประโยชน์แก่ประชาชนผู้มารับบริการ
- (4) การดำเนินงานไม่ซ้ำซ้อนกับหน่วยงานอื่น

กรณีมีเหตุผลความจำเป็นที่จะเสนองบประมาณ/จำนวนโครงการนอกเหนือจากที่กำหนด ให้คณะกรรมการประสานแผนพัฒนาท้องถิ่นระดับอำเภอ และคณะกรรมการประสานแผนพัฒนาท้องถิ่นระดับจังหวัดพิจารณาตามความเหมาะสม

6.4 เอกสารหลักฐานที่ใช้ประกอบการพิจารณาโครงการ

1. สำเนาหนังสือนำเสนอส่งประธานกรรมการประสานแผนพัฒนาท้องถิ่นแบบบูรณาการฯ ในระดับอำเภอ (พร้อมรับรองสำเนาถูกต้อง)
2. แบบเสนอโครงการ (ตามแบบที่กำหนด หรือตามแบบโครงการขอรับเงินอุดหนุน)
3. รายละเอียดประมาณราคา (ปร.4,ปร.5) กรณีการขุดลอกแหล่งน้ำให้มีแบบรูปหน้าตัด
4. แผนที่ตั้งโครงการ โดยระบุพิกัดทางภูมิศาสตร์ จุดเริ่มต้น จุดสิ้นสุด ให้ชัดเจน
5. ภาพถ่ายสี แสดงสถานที่ดำเนินโครงการ
6. เอกสารหลักฐานความพร้อมด้านสถานที่อย่างใดอย่างหนึ่งแล้วแต่กรณี ดังนี้
 - 6.1 กรณีถนนที่ได้รับการถ่ายโอน ต้องมีสำเนาบันทนาการส่งมอบสายทางให้แก่องค์กรปกครองส่วนท้องถิ่น ตามพระราชบัญญัติกำหนดแผนและขั้นตอนการกระจายอำนาจให้แก่องค์กรปกครองส่วนท้องถิ่น พ.ศ. 2542 (พร้อมรับรองสำเนาถูกต้อง)
 - 6.2 กรณีถนนที่บันทึกการลงทะเบียนทางหลวงท้องถิ่น ต้องมีเอกสารหลักฐานการลงทะเบียนทางหลวงท้องถิ่น
 - 6.3 กรณีถนนที่อยู่ในความรับผิดชอบของส่วนราชการอื่น หรือบุคคลอื่นที่อยู่ในพื้นที่ขององค์กรปกครองส่วนท้องถิ่น เช่น กรมทางหลวง กรมชลประทาน กรมธนารักษ์ กรมป่าไม้ ประชาชน/เอกชนเจ้าของพื้นที่ ฯลฯ จะต้อง มีหนังสือแสดงเอกสารสิทธิ์ หรือหนังสือที่ได้รับอนุมัติหรืออนุญาตให้ใช้พื้นที่ดังกล่าว
 - 6.4 กรณีเป็นพื้นที่ ที่อยู่ในความรับผิดชอบขององค์กรปกครองส่วนท้องถิ่นโดยไม่เป็นพื้นที่ในความรับผิดชอบของหน่วยงานราชการอื่น จะต้อง มีหนังสือรับรองพื้นที่ จากหน่วยงานขององค์กรปกครองส่วนท้องถิ่น แห่งนั้น พร้อมกับแนบระเบียบและข้อกำหนดที่รองรับ
7. สำเนาหน้ารายละเอียดโครงการพัฒนา สำเนาหน้าปกแผนพัฒนาท้องถิ่น และสำเนาประกาศการใช้แผนพัฒนาท้องถิ่น (พร้อมรับรองสำเนาถูกต้อง)
8. สำเนาคำแถลงงบประมาณรายจ่ายประจำปี สำเนาหน้าปกเทศบัญญัติ/ข้อบัญญัติ และสำเนาประกาศใช้เทศบัญญัติ/ข้อบัญญัติ (พร้อมรับรองสำเนาถูกต้อง)
9. สำเนารายงานการประชุมประชาคมท้องถิ่น สำเนาลายมือชื่อผู้เข้าร่วมประชุมฯ และภาพถ่ายการประชุมฯ (สี) (พร้อมรับรองสำเนาถูกต้อง) กรณีดำเนินการตามแนวทางหนังสือกระทรวงมหาดไทย ที่ มท 0810.3/ว 1239 ลงวันที่ 21 กุมภาพันธ์ 2565 ให้สำเนาประกาศแจ้งผลการประชุมประชาคม (พร้อมรับรองสำเนาถูกต้อง)
10. เอกสารอื่น ๆ ที่เกี่ยวข้อง (พร้อมรับรองสำเนาถูกต้อง)

6.5 แบบเสนอโครงการสำหรับประสานโครงการพัฒนาองค์การบริหารส่วนจังหวัดสระบุรี

แบบเสนอโครงการที่เกินศักยภาพ

สำหรับประสานแผนพัฒนาท้องถิ่นขององค์การบริหารส่วนจังหวัดสระบุรี

ประจำปีงบประมาณ พ.ศ.

.....

1. ชื่อโครงการ เช่นโครงการก่อสร้างถนน.....เชื่อมระหว่างตำบล.....กับตำบล.....

(หากเป็นโครงการประเภทถนน จะต้องแสดงให้เห็นว่าเป็นการเชื่อมกันระหว่าง 1 ตำบลขึ้นไป)

2. หลักการและเหตุผล เป็นการกล่าวถึงประมาณการรายรับของ อปท. สภาพปัญหา สาเหตุหรือความจำเป็น ซึ่งบรรยายถึงเหตุผลและความจำเป็นที่จะต้องมีการจัดทำโครงการนี้โดยแสดงถึงจำนวนประชากร/ครัวเรือน ผลิตผลทางการเกษตร ทรัพยากรธรรมชาติ ฯลฯ ที่ประสบปัญหาและมีผลกระทบ ซึ่งให้บรรยายแสดงเจตนาของโครงการตาม ข้อ 1 โดยจะต้องให้อยู่ในขอบเขตอำนาจและหน้าที่ในการจัดระบบบริการสาธารณะขององค์การบริหารส่วนจังหวัด พร้อมทั้งระบุสภาพพื้นที่เดิม/สภาพปัจจุบัน

3. ที่มาของโครงการ (ดำเนินการได้มากกว่า 1 ข้อ)

3.1 ประชาชนในท้องถิ่นตั้งแต่ 2 แห่งขึ้นไปได้รับประโยชน์ร่วมกัน ซึ่งเกิดจากการทำความเข้าใจตกลงระหว่าง อปท. ด้วยกันเองคือ อปท.....และ อปท.(ให้ระบุชื่อ อปท.)

3.2 สอดคล้องกับระเบียบกระทรวงมหาดไทยว่าด้วยการจัดทำแผนพัฒนาของ อปท. พ.ศ. 2548 และแก้ไขเพิ่มเติม ฉบับที่ 3 พ.ศ. 2561 ข้อ 10 (2)

1) เป็นปัญหาความต้องการจากแผนชุมชนที่เกินศักยภาพของชุมชน และจะพิจารณาบรรจุไว้ในแผนพัฒนาของ อบต./เทศบาล

2) เป็นโครงการที่เกินศักยภาพของ อบต./เทศบาล

3) โครงการดังกล่าวฯ บรรจุอยู่ในแผนชุมชนและแผนหมู่บ้านเรียบร้อยแล้ว

4. ความสอดคล้องของยุทธศาสตร์

4.1 สอดคล้องกับยุทธศาสตร์ชาติ 20 ปี

4.2 สอดคล้องกับแผนพัฒนาเศรษฐกิจและสังคมแห่งชาติ ฉบับปัจจุบัน

4.3 สอดคล้องกับเป้าหมายการพัฒนาที่ยั่งยืน

4.4 สอดคล้องกับแผนพัฒนากลุ่มจังหวัด

4.5 สอดคล้องกับแผนพัฒนาจังหวัด

4.6 สอดคล้องกับยุทธศาสตร์การพัฒนากองการปกครองส่วนท้องถิ่นภายในเขตจังหวัด

4.7 สอดคล้องกับยุทธศาสตร์องค์การบริหารส่วนจังหวัด

/5. วัตถุประสงค์...

5. วัตถุประสงค์ ให้ชี้แจงวัตถุประสงค์ของโครงการว่า จะสามารถแก้ไขปัญหาความเดือดร้อนของราษฎรในด้านใดมากที่สุดเพียงใด หรือแสดงให้เห็นถึงผลที่ต้องการจะบรรลุ อย่างน้อย 3 หัวข้อ

6. เป้าหมาย (ผลผลิต) ให้ระบุถึงจำนวนกิจกรรมและดำเนินการอย่างไร เท่าใด มีลักษณะอย่างไร และจำนวนเท่าใด เช่น ถนนลาดยางผิวจราจรแอสฟัลท์ติกคอนกรีต/ถนนคอนกรีตเสริมเหล็ก ต้องมีความกว้างผิวจราจรไม่น้อยกว่า 6 เมตร ตามประกาศกรมโยธาธิการ เรื่อง มาตรฐานและลักษณะของทางหลวงและงานทางฯ พ.ศ. 2543 ลงวันที่ 28 เมษายน 2543

7. ตัวชี้วัด ให้ระบุตัวชี้วัดของโครงการเป็นร้อยละ จำนวน ค่าเฉลี่ย หรืออัตราส่วน ที่เพิ่มขึ้นหรือลดลง

8. ผลที่คาดว่าจะได้รับ (ผลลัพธ์) เป็นการระบุถึงผลที่คาดว่าจะได้รับจากการดำเนินโครงการ ระบุทั้งเชิงปริมาณหรือเชิงคุณภาพที่ชัดเจนสามารถปฏิบัติและวัดเป็นตัวเลขได้ .

9. ข้อมูลพื้นฐาน ให้ระบุข้อมูลพื้นฐานเดิม ก่อนมีการดำเนินการตามโครงการนี้ซึ่งเทศบาล/องค์การบริหารส่วนตำบล.....ได้จัดเก็บข้อมูลไว้แล้ว

10. สถานที่ดำเนินการ: ระบุพื้นที่ดำเนินการ เช่น อำเภอ ตำบล หมู่บ้าน เป็นต้น และระบุพิกัดทางภูมิศาสตร์ (Global Positioning System) (ตามหนังสือกระทรวงมหาดไทย ด่วนที่สุด ที่ มท 0810.2/ว 1596 ลงวันที่ 10 เมษายน 2556 เรื่อง แนวทางและหลักเกณฑ์การจัดทำแผนยุทธศาสตร์การพัฒนาและแผนพัฒนาสามปี (พ.ศ. 2557 - 2559) ขององค์กรปกครองส่วนท้องถิ่น)

11. กรรมสิทธิ์ในพื้นที่ดำเนินการ

- พื้นที่สาธารณะที่อยู่ในความดูแลของ อบต./เทศบาล
- พื้นที่กรมทางหลวงชนบท แบบหนังสือขออนุญาตให้ดำเนินการ
- พื้นที่ราชพัสดุ แบบหนังสือขออนุญาตให้ดำเนินการ
- พื้นที่ชลประทาน แบบหนังสือขออนุญาตให้ดำเนินการ
- พื้นที่ สปก. แบบหนังสือขออนุญาตให้ดำเนินการ
- พื้นที่เอกชน แบบหนังสืออุทิตที่ดิน
- อื่น ๆ ระบุ (กรณีที่ได้รับการถ่ายโอนภารกิจ).....

/12. ผู้ชี้สถานที่...

12. ผู้ชี้สถานที่ก่อสร้าง ได้มอบหมายให้ นาย/นาง/นางสาว.....
ตำแหน่ง.....หมายเลขโทรศัพท์ติดต่อ.....เป็นผู้ชี้สถานที่เพื่อดำเนินการสำรวจและก่อสร้าง
(หากในวันที่จะต้องชี้สถานที่ฯ ผู้ชี้สถานที่ไม่สามารถปฏิบัติหน้าที่ได้ จะต้องมอบอำนาจให้บุคคลอื่นทำแทนเป็น
ลายลักษณ์อักษรด้วย)

13. วิธีดำเนินการ (การให้รายละเอียดในการดำเนินการ ทำอย่างไรให้เกิดประสิทธิภาพและประสิทธิผล
ซึ่งรวมถึง ระเบียบ ข้อบังคับ หลักเกณฑ์ หรือปฏิบัติในการใช้จ่ายเงิน)

13.1 ยินยอมให้องค์การบริหารส่วนจังหวัดดำเนินการตามโครงการดังกล่าวตามอำนาจหน้าที่

13.2 โครงการที่เสนอต้องไม่ซ้ำซ้อนกับโครงการที่ได้ขอรับการสนับสนุนงบประมาณจากหน่วยงานอื่น

14. งบประมาณ เป็นประมาณการค่าใช้จ่ายทั้งสิ้นของโครงการ (ตามหนังสือกระทรวงมหาดไทย ที่ มท
0810.3/ว 6046 ลงวันที่ 19 ตุลาคม 2561 เรื่อง ชักซ้อมแนวทางการจัดทำแผนพัฒนาท้องถิ่นขององค์กร
ปกครองส่วนท้องถิ่น ตามระเบียบกระทรวงมหาดไทยว่าด้วยการจัดทำแผนพัฒนาขององค์กรปกครองส่วน
ท้องถิ่น พ.ศ. 2548 แก้ไขเพิ่มเติมถึง ฉบับที่ 3 พ.ศ. 2561)

15. ระยะเวลาดำเนินการ ให้ระบุเวลาที่คาดว่าจะใช้ดำเนินการจริงในปีงบประมาณ หรือแต่ละปีงบประมาณ

16. ได้ขอรับงบประมาณจากหน่วยงานใด

ไม่มี

มี ระบุ

17. ผู้รับผิดชอบโครงการ

17.1 องค์การบริหารส่วนจังหวัดสระบุรี รับผิดชอบการก่อสร้าง/หรือดำเนินงานตามโครงการ

17.2 องค์การบริหารส่วนตำบล/เทศบาล ผู้ขอรับการสนับสนุนงบประมาณต้องรับผิดชอบดูแล
และบริหารจัดการทรัพย์สินหลังจากที่องค์การบริหารส่วนจังหวัดสระบุรีดำเนินการก่อสร้างแล้วเสร็จ

18. การติดตามและประเมินผล ให้หน่วยงานที่รับผิดชอบโครงการว่าจะมีการควบคุมติดตามและประเมินผล
โครงการอย่างไร (ทำแบบติดตามเชิงคุณภาพและติดตามเชิงปริมาณ) ทั้งนี้เป็นไปตามที่ระเบียบและวิธีการ
ที่กำหนด

/19. อื่นๆ...

19. อื่น ๆ (ถ้ามี)

ลงชื่อ ผู้เสนอโครงการ

(.....)

ตำแหน่ง ปลัด อบต. / เทศบาล

ลงชื่อ ผู้อนุมัติโครงการ

(.....)

ตำแหน่ง นายก อบต. / นายกเทศมนตรี

แบบฟอร์มตรวจสอบความครบถ้วนของเอกสารประกอบการเสนอโครงการ

โครงการ.....

- 1. สำเนาหนังสือนำส่งประธานกรรมการประสานแผนพัฒนาท้องถิ่นแบบบูรณาฯ ในระดับอำเภอ
- 2. แบบเสนอโครงการ (ตามแบบที่กำหนด หรือตามแบบโครงการขอรับเงินอุดหนุน)
- 3. รายละเอียดประมาณราคา (ปร.4,ปร.5)
- 4. แผนที่ตั้งโครงการ โดยระบุพิกัดทางภูมิศาสตร์ จุดเริ่มต้น จุดสิ้นสุด ให้ชัดเจน
- 5. ภาพถ่ายสี แสดงสถานที่ดำเนินโครงการ
- 6. เอกสารหลักฐานความพร้อมด้านสถานที่อย่างใดอย่างหนึ่งแล้วแต่กรณี ดังนี้
 - 6.1 สำเนาบันทนาการส่งมอบสายทางให้แก่องค์กรปกครองส่วนท้องถิ่น
 - 6.2 เอกสารหลักฐานการลงทะเบียนทางหลวงท้องถิ่น
 - 6.3 หนังสือแสดงเอกสารสิทธิ์ หรือหนังสือที่ได้รับอนุญาตให้ใช้พื้นที่ดำเนินโครงการ
 - 6.4 อื่น ๆ
- 7. เอกสารแผนพัฒนาท้องถิ่น
 - 7.1 สำเนานำรายละเอียดโครงการพัฒนา
 - 7.2 สำเนานำปกแผนพัฒนาท้องถิ่น
 - 7.3 สำเนาประกาศการใช้แผนพัฒนาท้องถิ่น
 - 7.4 อื่น ๆ
- 8. เอกสารเทศบัญญัติ/ข้อบัญญัติ
 - 8.1 สำเนาคำแถลงงบประมาณรายจ่ายประจำปี
 - 8.2 สำเนานำปกเทศบัญญัติ/ข้อบัญญัติ
 - 8.3 สำเนาประกาศใช้เทศบัญญัติ/ข้อบัญญัติ
 - 8.4 อื่น ๆ
- 9. เอกสารการประชุมประชาคมท้องถิ่น
 - 9.1 สำเนารายงานการประชุมประชาคมท้องถิ่น
 - 9.2 สำเนาลายมือชื่อผู้เข้าร่วมประชุมฯ
 - 9.3 ภาพถ่ายการประชุมฯ (สี)
 - 9.4 สำเนาประกาศแจ้งผลการประชุมประชาคม
 - 9.5 อื่น ๆ

7. ปฏิทินการจัดทำแผนพัฒนาท้องถิ่นขององค์การบริหารส่วนจังหวัดสระบุรี
ปฏิทินการจัดทำแผนพัฒนาท้องถิ่นฯ ประจำปีงบประมาณ พ.ศ. 2571 – 2575

ที่	ขั้นตอนการปฏิบัติ	หน่วยดำเนินการ	ระยะเวลาดำเนินการ
1	-อบต./เทศบาล/ส่วนราชการอื่น จัดส่งโครงการที่เกินศักยภาพให้แก่ ประธานคณะกรรมการประสานแผนพัฒนาท้องถิ่นแบบบูรณาการขององค์กร ปกครองส่วนท้องถิ่นในระดับอำเภอแต่ละอำเภอ และจัดส่งโครงการดังกล่าว ให้ อบจ.สระบุรี	กองยุทธศาสตร์ฯ อบจ.สระบุรี	ภายในเดือน มกราคม - กุมภาพันธ์
2	-ประชุมคณะกรรมการประสานแผนพัฒนาท้องถิ่นแบบบูรณาการขององค์กร ปกครองส่วนท้องถิ่นในระดับอำเภอแต่ละอำเภอ	คณะกรรมการประสาน แผนพัฒนาท้องถิ่นฯ ในระดับอำเภอ แต่ละอำเภอ	ภายในเดือน มีนาคม
3	-ประชุมคณะกรรมการประสานแผนพัฒนาท้องถิ่นในระดับจังหวัด -แจ้งประธานคณะกรรมการประสานแผนพัฒนาท้องถิ่นระดับอำเภอ และองค์กรปกครองส่วนท้องถิ่นในเขตจังหวัดสระบุรี (อปท.108 แห่ง) เพื่อทราบ	กองยุทธศาสตร์ฯ อบจ.สระบุรี	ภายในเดือน เมษายน
4	-ประชุมคณะกรรมการสนับสนุนการจัดทำแผนพัฒนาท้องถิ่นองค์การบริหาร ส่วนจังหวัดสระบุรี -ประชุมคณะกรรมการพัฒนาท้องถิ่นองค์การบริหารส่วนจังหวัดสระบุรี -ประชุมประชาคมท้องถิ่นระดับจังหวัด	กองยุทธศาสตร์ฯ อบจ.สระบุรี	ภายในเดือน พฤษภาคม
5	-ประกาศใช้แผนพัฒนาท้องถิ่น ขององค์การบริหารส่วนจังหวัดสระบุรี -แจ้งให้องค์กรปกครองส่วนท้องถิ่นในเขตจังหวัดสระบุรี (อปท.108 แห่ง) และส่วนราชการ หน่วยงานอื่น ๆ ที่เกี่ยวข้องเพื่อทราบ	กองยุทธศาสตร์ฯ อบจ.สระบุรี	ภายในเดือน มิถุนายน

ระยะเวลาดำเนินการอาจเปลี่ยนแปลงได้ตามความเหมาะสม

ภาคผนวก

อำนาจหน้าที่ขององค์การบริหารส่วนจังหวัด

พระราชบัญญัติ

องค์การบริหารส่วนจังหวัด

พ.ศ. 2540 และที่แก้ไขเพิ่มเติม ฉบับปัจจุบัน

ภูมิพลอดุลยเดช ป.ร.

ให้ไว้ ณ วันที่ 12 ตุลาคม พ.ศ. 2540

เป็นปีที่ 52 ในรัชกาลปัจจุบัน

หมวด 4

อำนาจหน้าที่ขององค์การบริหารส่วนจังหวัด

มาตรา 45 องค์การบริหารส่วนจังหวัดมีอำนาจหน้าที่ดำเนินกิจการภายในเขตองค์การบริหารส่วนจังหวัดดังต่อไปนี้

- (1) ตราข้อบัญญัติโดยไม่ขัดหรือแย้งต่อกฎหมาย
- (2) จัดทำแผนพัฒนาองค์การบริหารส่วนจังหวัด และประสานการจัดทำแผนพัฒนาจังหวัดตามระเบียบที่คณะรัฐมนตรีกำหนด
- (3) สนับสนุนสภาตำบลและราชการส่วนท้องถิ่นอื่นในการพัฒนาท้องถิ่น
- (4) ประสานและให้ความร่วมมือในการปฏิบัติหน้าที่ของสภาตำบลและราชการส่วนท้องถิ่นอื่น
- (5) แบ่งสรรเงินซึ่งตามกฎหมายจะต้องแบ่งให้แก่สภาตำบลและราชการส่วนท้องถิ่นอื่น
- (6) อำนาจหน้าที่ของจังหวัดตามพระราชบัญญัติระเบียบบริหารราชการส่วนจังหวัด พ.ศ. 2498 เฉพาะภายในเขตสภาตำบล
 - (6/1) ให้ความช่วยเหลือ ส่งเสริม และสนับสนุนในการดูแลการจราจรและการรักษาความสงบเรียบร้อย
 - (7) คุ้มครอง ดูแล และบำรุงรักษาทรัพยากรธรรมชาติและสิ่งแวดล้อม
 - (7 ทวิ) บำรุงรักษาศิลปะ จารีตประเพณี ภูมิปัญญาท้องถิ่น และวัฒนธรรมอันดีของท้องถิ่น
 - (7 تري) จัดการ ส่งเสริมและสนับสนุนการจัดการศึกษา รวมทั้งการจัดการหรือสนับสนุนการดูแลและพัฒนาเด็กเล็ก
- (8) จัดทำกิจการใด ๆ อันเป็นอำนาจหน้าที่ของราชการส่วนท้องถิ่นอื่นที่อยู่ในเขตองค์การบริหารส่วนจังหวัด และกิจการนั้นเป็นการสมควรให้ราชการส่วนท้องถิ่นอื่นร่วมกันดำเนินการหรือให้องค์การบริหารส่วนจังหวัดจัดทำ ทั้งนี้ ตามที่กำหนดในกฎกระทรวง

(9) จัดทำกิจการอื่นใดตามที่กำหนดไว้ในพระราชบัญญัตินี้หรือกฎหมายอื่นกำหนดให้เป็นอำนาจหน้าที่ขององค์การบริหารส่วนจังหวัด

บรรดาอำนาจหน้าที่ใดซึ่งเป็นของราชการส่วนกลาง หรือราชการส่วนภูมิภาคอาจมอบให้องค์การบริหารส่วนจังหวัดปฏิบัติได้ ทั้งนี้ ตามที่กำหนดในกฎกระทรวง

มาตรา 45/1 การปฏิบัติงานตามอำนาจหน้าที่ขององค์การบริหารส่วนจังหวัด ต้องเป็นไปเพื่อประโยชน์สุขของประชาชน โดยใช้วิธีการบริหารกิจการบ้านเมืองที่ดี และให้คำนึงถึงการมีส่วนร่วมของประชาชนในการจัดทำแผนพัฒนาองค์การบริหารส่วนจังหวัด การจัดทำงบประมาณ การจัดซื้อจัดจ้าง การตรวจสอบ การประเมินผลการปฏิบัติงาน และการเปิดเผยข้อมูลข่าวสาร ทั้งนี้ ให้เป็นไปตามกฎหมายระเบียบข้อบังคับว่าด้วยการนั้น และหลักเกณฑ์และวิธีการที่กระทรวงมหาดไทยกำหนด

มาตรา 46 องค์การบริหารส่วนจังหวัดอาจจัดทำกิจการใดๆ อันเป็นอำนาจหน้าที่ของราชการส่วนท้องถิ่นอื่นหรือองค์การบริหารส่วนจังหวัดอื่นที่อยู่นอกเขตจังหวัดได้ เมื่อได้รับความยินยอมจากราชการส่วนท้องถิ่นอื่นหรือองค์การบริหารส่วนจังหวัดอื่นที่เกี่ยวข้อง ทั้งนี้ ตามหลักเกณฑ์ วิธีการ และเงื่อนไขที่กำหนดในกฎกระทรวง

พระราชบัญญัติ

กำหนดแผนและขั้นตอนการกระจายอำนาจให้แก่องค์กรปกครองส่วนท้องถิ่น

พ.ศ. 2542

ภูมิพลอดุลยเดช ป.ร.

ให้ไว้ ณ วันที่ 11 พฤศจิกายน พ.ศ. 2542

เป็นปีที่ 54 ในรัชกาลปัจจุบัน

หมวด 2

การกำหนดอำนาจและหน้าที่ในการจัดระบบการบริการสาธารณะ

มาตรา 17 ภายใต้บังคับมาตรา 16 ให้องค์การบริหารส่วนจังหวัดมีอำนาจและหน้าที่ในการจัดระบบการบริการสาธารณะเพื่อประโยชน์ของประชาชนในท้องถิ่นของตนเอง ดังนี้

(1) การจัดทำแผนพัฒนาท้องถิ่นของตนเอง และประสานการจัดทำแผนพัฒนาจังหวัดตามระเบียบที่คณะรัฐมนตรีกำหนด

(2) การสนับสนุนองค์กรปกครองส่วนท้องถิ่นอื่นในการพัฒนาท้องถิ่น

(3) การประสานและให้ความร่วมมือในการปฏิบัติหน้าที่ขององค์กรปกครองส่วนท้องถิ่นอื่น

(4) การแบ่งสรรเงินซึ่งตามกฎหมายจะต้องแบ่งให้แก่องค์กรปกครองส่วนท้องถิ่นอื่น

(5) การคุ้มครอง ดูแล และบำรุงรักษาป่าไม้ ที่ดิน ทรัพยากรธรรมชาติและสิ่งแวดล้อม

(6) การจัดการศึกษา

(7) การส่งเสริมประชาธิปไตย ความเสมอภาค และสิทธิเสรีภาพของประชาชน

(8) การส่งเสริมการมีส่วนร่วมของราษฎรในการพัฒนาท้องถิ่น

(9) การส่งเสริมการพัฒนาเทคโนโลยีที่เหมาะสม

(10) การจัดตั้งและดูแลระบบบำบัดน้ำเสียรวม

(11) การกำจัดมูลฝอยและสิ่งปฏิกูลรวม

(12) การจัดการสิ่งแวดล้อมและมลพิษต่างๆ

(13) การจัดการและดูแลสถานียขนส่งทั้งทางบกและทางน้ำ

(14) การส่งเสริมการท่องเที่ยว

(15) การพาณิชย์ การส่งเสริมการลงทุน และการทำกิจการไม่ว่าจะดำเนินการเองหรือร่วมกับบุคคล

อื่นหรือจากสหการ

(16) การสร้างและบำรุงรักษาทางบกและทางน้ำที่เชื่อมต่อระหว่างองค์กรปกครองส่วนท้องถิ่นอื่น

(17) การจัดตั้งและดูแลตลาดกลาง

(18) การส่งเสริมการกีฬา จารีตประเพณี และวัฒนธรรมอันดีงามของท้องถิ่น

- (19) การจัดทำมีโรงพยาบาลจังหวัด การรักษาพยาบาล การป้องกันและควบคุมโรคติดต่อ
- (20) การจัดทำมีพิพิธภัณฑสถานและหอจดหมายเหตุ
- (21) การขนส่งมวลชนและการวิศวกรรมจราจร
- (22) การป้องกันและบรรเทาสาธารณภัย
- (23) การจัดทำมีระบบรักษาความสงบเรียบร้อยในจังหวัด
- (24) จัดทำกิจการใดอันเป็นอำนาจและหน้าที่ขององค์กรปกครองส่วนท้องถิ่นอื่นที่อยู่ในเขตและกิจการนั้นเป็นการสมควรให้องค์กรปกครองส่วนท้องถิ่นอื่นร่วมกันดำเนินการหรือให้องค์การบริหารส่วนจังหวัดจัดทำ ทั้งนี้ ตามที่คณะกรรมการประกาศกำหนด
- (25) สนับสนุนหรือช่วยเหลือส่วนราชการ หรือองค์กรปกครองส่วนท้องถิ่นอื่นในการพัฒนาท้องถิ่น
- (26) การให้บริการแก่เอกชน ส่วนราชการ หน่วยงานของรัฐ รัฐวิสาหกิจหรือองค์กรปกครองส่วนท้องถิ่นอื่น
- (27) การส่งเสริมสงเคราะห์ และการพัฒนาคุณภาพชีวิตเด็ก สตรี คนชรา และผู้ด้อยโอกาส
- (28) จัดทำกิจการอื่นใดตามที่กำหนดไว้ในพระราชบัญญัตินี้หรือกฎหมายอื่นกำหนดให้เป็นอำนาจและหน้าที่ขององค์การบริหารส่วนจังหวัด
- (29) กิจการอื่นใดที่เป็นผลประโยชน์ของประชาชนในท้องถิ่นตามที่คณะกรรมการประกาศกำหนด

กฎกระทรวง พ.ศ. 2541

ออกตามความในพระราชบัญญัติองค์การบริหารส่วนจังหวัด พ.ศ. 2540 อาศัยอำนาจตามความในมาตรา 6 และมาตรา 45 (8) แห่งพระราชบัญญัติองค์การบริหารส่วนจังหวัด พ.ศ. 2540 รัฐมนตรีว่าการกระทรวงมหาดไทยออกกฎกระทรวงไว้ดังต่อไปนี้

ให้กิจการดังต่อไปนี้เป็นกิจการที่ราชการส่วนท้องถิ่นอื่นสมควรให้องค์การบริหารส่วนจังหวัดร่วมดำเนินการ หรือให้องค์การบริหารส่วนจังหวัดจัดทำ

1. จัดให้มีน้ำเพื่ออุปโภค บริโภค และการเกษตร
2. กำจัดขยะมูลฝอยและสิ่งปฏิกูล
3. บำบัดน้ำเสีย
4. บำรุงรักษาทรัพยากรธรรมชาติและสิ่งแวดล้อม
5. วางผังเมือง
6. จัดให้มีและบำรุงรักษาทางบก ซึ่งอย่างน้อยต้องเป็นทางหลวงชนบทตามกฎหมายว่าด้วยทางหลวง
7. จัดให้มีและบำรุงรักษาทางน้ำ
8. จัดให้มีท่าเทียบเรือ ท่าข้าม ที่จอดรถ และตลาด
9. ป้องกันและบรรเทาสาธารณภัย
10. รักษาความสงบเรียบร้อยและศีลธรรมอันดีของประชาชน
11. จัดการศึกษา ทำนุบำรุงศาสนา และบำรุงรักษาศิลปะ จารีตประเพณี ภูมิปัญญาท้องถิ่น หรือวัฒนธรรมอันดีของท้องถิ่น
12. จัดให้มีและบำรุงสถานที่สำหรับการศึกษา สถานที่พักผ่อนหย่อนใจ สวนสาธารณะและสวนสัตว์ ตลอดจนสถานที่ประชุมอบรมสำหรับราษฎร
13. จัดให้มีการส่งเสริมสงเคราะห์และการสาธารณสุขการ
14. ป้องกันและบำบัดรักษาโรค

15. จัดตั้งและบำรุงสถานพยาบาล
16. ส่งเสริมการท่องเที่ยว
17. ส่งเสริมและแก้ไขปัญหาการประกอบอาชีพ
18. กิจกรรมที่ได้มีการกำหนดไว้ในแผนพัฒนาจังหวัดและแผนพัฒนาองค์การบริหารส่วนจังหวัด

ประกาศคณะกรรมการการกระจายอำนาจให้แก่องค์กรปกครองส่วนท้องถิ่น เรื่อง กำหนดอำนาจและหน้าที่ในการจัดระบบบริการสาธารณะขององค์การบริหารส่วนจังหวัด ลงวันที่ 13 สิงหาคม 2546

เพื่อให้การดำเนินการตามอำนาจและหน้าที่ขององค์การบริหารส่วนจังหวัดในเขตจังหวัดเป็นไปด้วยความเรียบร้อย ไม่เกิดความซ้ำซ้อนในการดำเนินการตามอำนาจหน้าที่ขององค์กรปกครองส่วนท้องถิ่นอื่นในจังหวัด จึงสมควรกำหนดลักษณะของอำนาจหน้าที่และความรับผิดชอบขององค์การบริหารส่วนจังหวัดขึ้น

อาศัยอำนาจตามมาตรา 12 (15) และมาตรา 20 แห่งพระราชบัญญัติกำหนดแผนและขั้นตอนการกระจายอำนาจให้แก่องค์กรปกครองส่วนท้องถิ่น พ.ศ. 2542 คณะกรรมการการกระจายอำนาจให้แก่องค์กรปกครองส่วนท้องถิ่น จึงประกาศกำหนดอำนาจหน้าที่และความรับผิดชอบขององค์การบริหารส่วนจังหวัดไว้ ดังต่อไปนี้

ข้อ 1 ลักษณะของการดำเนินงานขององค์การบริหารส่วนจังหวัดในการให้บริการสาธารณะในเขตจังหวัด

- (1) ดำเนินงานในโครงการที่มีขนาดใหญ่ที่เกินศักยภาพขององค์กรปกครองส่วนท้องถิ่นอื่นในเขตจังหวัด
- (2) เป็นการดำเนินงานที่ปรากฏถึงกิจกรรมที่เป็นภาพรวมขององค์กรปกครองส่วนท้องถิ่นในจังหวัด ที่มุ่งต่อประโยชน์ของท้องถิ่นหรือประชาชนเป็นส่วนรวม และไม่เข้าไปดำเนินงานที่องค์กรปกครองส่วนท้องถิ่นอื่นในจังหวัดสามารถดำเนินการได้เอง
- (3) เข้าไปดำเนินงานตามแผนงานหรือโครงการในลักษณะที่มีความคาบเกี่ยวต่อเนื่องหรือมีผู้ที่ได้รับประโยชน์ในองค์กรปกครองส่วนท้องถิ่นมากกว่า 1 แห่งขึ้นไป

ข้อ 2 ในการดำเนินการตามอำนาจและหน้าที่ขององค์การบริหารส่วนจังหวัด ตามข้อ 1 องค์การบริหารส่วนจังหวัดควรจะดำเนินการเพื่อให้เป็นไปในลักษณะดังนี้ คือ

- (1) การจัดทำแผนพัฒนาท้องถิ่นของตนเองและประสานการจัดทำแผนจังหวัด โดยการสร้างและพัฒนาระบบการประสานแผนการพัฒนาท้องถิ่นในจังหวัดเพื่อนำไปสู่การใช้จ่ายงบประมาณในการพัฒนาขององค์กรปกครองส่วนท้องถิ่นที่มีความสมดุลและคุ้มค่าทางเศรษฐกิจ
- (2) การก่อสร้างและบำรุงรักษาโครงการที่เป็นโครงสร้างพื้นฐานขนาดใหญ่หรือมีการเกี่ยวเนื่องกันหลายองค์กรปกครองส่วนท้องถิ่น หรือในลักษณะที่เป็นเครือข่ายหลักในการเชื่อมโยงกับแผนงานโครงการที่ดำเนินการโดยองค์กรปกครองส่วนท้องถิ่นอื่นในจังหวัด
- (3) การจัดการศึกษา สาธารณสุข การสังคมสงเคราะห์ การพัฒนาคุณภาพชีวิตให้กับประชาชนในระดับจังหวัด และไม่เป็นการซ้ำซ้อนกับองค์กรปกครองส่วนท้องถิ่นอื่นในจังหวัด โดยมีวัตถุประสงค์เพื่อขยายศักยภาพและมุ่งต่อผลสัมฤทธิ์ในการพัฒนาการศึกษา สาธารณสุข การสังคมสงเคราะห์ การพัฒนาคุณภาพชีวิตของประชาชนขององค์กรปกครองส่วนท้องถิ่นอื่นในจังหวัด
- (4) การส่งเสริมจารีต ประเพณี วัฒนธรรม การท่องเที่ยว การส่งเสริมการลงทุน และพาณิชย์กรรมของจังหวัด

(5) การจัดการทรัพยากรธรรมชาติและสิ่งแวดล้อมในระดับจังหวัด โดยเฉพาะอย่างยิ่ง การทำหน้าที่เป็นองค์กรหลักในการกำจัดการมลพิษ สิ่งปฏิกูลรวม การดูแลระบบบำบัดน้ำเสียรวมให้แก่องค์กรปกครองส่วนท้องถิ่นอื่นในจังหวัด

(6) ให้บริการด้านเทคนิค วิชาการ เครื่องมือ เครื่องจักรกล บุคลากร แก่องค์กรปกครองส่วนท้องถิ่นอื่นในเขตจังหวัด

(7) ดำเนินการตามภารกิจที่ได้รับการถ่ายโอนภารกิจตามที่กำหนดไว้ในแผนปฏิบัติการ กำหนดขั้นตอนการกระจายอำนาจให้แก่องค์กรปกครองส่วนท้องถิ่น โดยเฉพาะอย่างยิ่งกิจกรรมถ่ายโอน องค์กรการบริหารส่วนจังหวัด “มีหน้าที่ที่ต้องทำ”

ข้อ 3 การสนับสนุนงบประมาณให้แก่ราชการส่วนกลาง ส่วนภูมิภาค จะกระทำได้แต่เฉพาะกรณีที่อยู่ในอำนาจหน้าที่ขององค์การบริหารส่วนจังหวัดที่จะต้องดำเนินการเอง แต่ไม่สามารถดำเนินการเองได้ เนื่องจากเป็นงานปฏิบัติซึ่งจะต้องใช้เทคนิควิชาการสูง และหน่วยงานของรัฐนั้นมีความสามารถที่จะดำเนินการได้ดีกว่า และผลของการให้การสนับสนุนนั้นจะเป็นประโยชน์ต่อการดำเนินงานตามอำนาจหน้าที่ ขององค์การบริหารส่วนจังหวัด

การสนับสนุนให้แก่องค์กรปกครองส่วนท้องถิ่นอื่นในจังหวัด จะกระทำได้ในกรณีที่เร่งด่วนและจำเป็น หากไม่ดำเนินการจะก่อให้เกิดความเสียหายอย่างร้ายแรงต่อประชาชน

การให้การสนับสนุนแก่ประชาคม องค์กรประชาชน ควรเป็นไปในลักษณะของการส่งเสริม ความสามารถดำเนินการ โดยใช้ศักยภาพของตนเองในการบริหารจัดการในลักษณะของการร่วมคิด ร่วมทำ ร่วมรับผลประโยชน์ โดยไม่ให้การสนับสนุนในลักษณะของการให้สิ่งของ หรือการเข้าไปดำเนินการแทน

ข้อ 4 หากมีปัญหา ข้อขัดข้อง ในการดำเนินงานตามอำนาจและหน้าที่ขององค์การบริหารส่วนจังหวัด ตามที่กำหนดไว้ในข้อ 1 ข้อ 2 และข้อ 3 ให้ผู้ว่าราชการจังหวัดทำหน้าที่ในการวินิจฉัยและดำเนินการ ตามประกาศนี้

*****หมายเหตุ** ขอให้ศึกษาแนวทางการดำเนินการตามหนังสือสั่งการดังต่อไปนี้

- หนังสือกระทรวงมหาดไทย ที่ มท 0810.3/ว 6086 ลงวันที่ 19 สิงหาคม 2565 และหนังสือ กระทรวงมหาดไทย ที่ มท 0810.3/ว 7509 ลงวันที่ 7 ตุลาคม 2565 และหนังสือ กระทรวงมหาดไทย ด่วนที่สุด ที่ มท 0810.3/ว 2770 ลงวันที่ 26 มิถุนายน 2568
- กรณีงานขุดลอกแหล่งน้ำ ขอให้ดำเนินการตามหนังสือกระทรวงมหาดไทย ที่ มท 0804.6/14419 ลงวันที่ 26 สิงหาคม 2565
- กรณีเงินอุดหนุน ขอให้ดำเนินการตามหนังสือกระทรวงมหาดไทย ด่วนที่สุด ที่ มท 0808.2/ว 4750 ลงวันที่ 14 สิงหาคม 2563
- กรณี งานประเพณี ขอให้ดำเนินการตามหนังสือกระทรวงมหาดไทย ที่ มท 0808.2/ว 5547 ลงวันที่ 28 กันยายน 2561

(กรณีส่งโครงการ)



ที่ สบ

องค์การบริหารส่วนตำบล/เทศบาล.....

.....๒๕๖๙

เรื่อง ขอส่งโครงการที่เกินศักยภาพสำหรับประสานแผนพัฒนาท้องถิ่น

เรียน นายกองค์การบริหารส่วนจังหวัดสระบุรี

อ้างถึง หนังสือองค์การบริหารส่วนจังหวัดสระบุรี ที่ สบ ๕๑๐๐๗/ว..... ลงวันที่

สิ่งที่ส่งมาด้วย แบบเสนอโครงการพร้อมเอกสารประกอบ จำนวน ๑ ชุด

ตามที่องค์การบริหารส่วนจังหวัดสระบุรี จะดำเนินการประสานโครงการเกินศักยภาพขององค์กรปกครองส่วนท้องถิ่นในเขตจังหวัดสระบุรี ประจำปีงบประมาณ พ.ศ. ๒๕๖๙ รายละเอียดตามหนังสือที่อ้างถึง นั้น

องค์การบริหารส่วนตำบล/เทศบาล..... มีความประสงค์ขอส่งโครงการที่เกินศักยภาพสำหรับประสานแผนพัฒนาท้องถิ่นขององค์การบริหารส่วนจังหวัดสระบุรี เนื่องจากเป็นโครงการที่อยู่ในอำนาจหน้าที่ มีผู้ที่ได้รับประโยชน์ในองค์กรปกครองส่วนท้องถิ่นตั้งแต่ ๒ แห่ง ขึ้นไป และโครงการดังกล่าวได้บรรจุในแผนพัฒนาท้องถิ่นขององค์การบริหารส่วนตำบล/เทศบาล..... เรียบร้อยแล้ว ทั้งนี้ หากโครงการดังกล่าวได้รับการพิจารณาจากองค์การบริหารส่วนจังหวัดสระบุรี องค์การบริหารส่วนตำบล/เทศบาล.....ยินยอมให้องค์การบริหารส่วนจังหวัดสระบุรี เข้าไปดำเนินการโครงการและเมื่อดำเนินการโครงการแล้วเสร็จ องค์การบริหารส่วนตำบล/เทศบาล..... ยินดีรับโอนไว้ดูแลรักษาต่อไป

จึงเรียนมาเพื่อโปรดพิจารณา

ขอแสดงความนับถือ

(.....)

นายกองค์การบริหารส่วนตำบล/เทศบาล.....

งานวิเคราะห์นโยบายและแผน

สำนัก.....

โทรศัพท์/โทรสาร

ผู้ประสานงาน โทร.

(กรณีไม่ส่งโครงการ)



ที่ สบ

องค์การบริหารส่วนตำบล/เทศบาล.....

.....๒๕๖๙

เรื่อง การส่งโครงการที่เกินศักยภาพสำหรับประสานแผนพัฒนาท้องถิ่น

เรียน นายองค์การบริหารส่วนจังหวัดสระบุรี

อ้างถึง หนังสือองค์การบริหารส่วนจังหวัดสระบุรี ที่ สบ ๕๑๐๐๗/ว..... ลงวันที่

ตามที่องค์การบริหารส่วนจังหวัดสระบุรี จะดำเนินการประสานโครงการเกินศักยภาพขององค์กรปกครองส่วนท้องถิ่นในเขตจังหวัดสระบุรี ประจำปีงบประมาณ พ.ศ. ๒๕๖๙ รายละเอียดตามหนังสือที่อ้างถึง นั้น

องค์การบริหารส่วนตำบล/เทศบาล..... ไม่มีความประสงค์ส่งโครงการที่เกินศักยภาพสำหรับประสานแผนพัฒนาท้องถิ่นขององค์การบริหารส่วนจังหวัดสระบุรี ประจำปีงบประมาณ พ.ศ. ๒๕๖๙

จึงเรียนมาเพื่อโปรดทราบ

ขอแสดงความนับถือ

(.....)

นายกองค์การบริหารส่วนตำบล/เทศบาล.....

งานวิเคราะห์นโยบายและแผน

สำนัก.....

โทรศัพท์/โทรสาร

ผู้ประสานงาน โทร.

(ตัวอย่าง โครงการก่อสร้างถนนลาดยาง)

แบบเสนอโครงการที่เกินศักยภาพ
สำหรับประสานแผนพัฒนาท้องถิ่นขององค์การบริหารส่วนจังหวัดสระบุรี
ประจำปีงบประมาณ พ.ศ. ๒๕๖๙

๑. ชื่อโครงการ โครงการก่อสร้างถนนลาดยางแอสฟัลท์คอนกรีต สายวังม่วงน้อย หมู่ที่ ๑ ตำบลหินซ้อน
เชื่อมต่อ หมู่ที่ ๗ ตำบลเตาปูน อำเภอแก่งคอย จังหวัดสระบุรี

๒. หลักการและเหตุผล

หลักการ ด้วยถนนลาดยางเดิมสายวังม่วงน้อย หมู่ที่ ๑ ตำบลหินซ้อน เชื่อม หมู่ที่ ๗ ตำบลเตาปูน อำเภอแก่งคอย จังหวัดสระบุรี ขนาดผิวจราจรกว้าง ๘.๐๐ เมตร ระยะทางประมาณ ๕,๐๐๐ เมตร มีสภาพชำรุดเสียหาย เป็นหลุมบ่อ ทำให้ราษฎรที่ตั้งบ้านเรือนอยู่ริมสองข้างทางได้รับผลกระทบ และเป็นภัยต่อสุขภาพอนามัย ประชาชนส่วนใหญ่มีอาชีพเกษตรกรรม ต้องใช้เส้นทางลำเลียงพืชผลด้านการเกษตร ออกจำหน่ายยังท้องตลาดและสัญจรไปมา นอกจากนั้นช่วงเกิดอุทกภัยในตำบลหินซ้อน ถนนดังกล่าวเกิดน้ำไหลกัดเซาะทุกครั้ง โดยโครงการฯ ดังกล่าวเป็นไปด้วยอำนาจหน้าที่ขององค์การบริหารส่วนตำบล ตามพระราชบัญญัติสภาตำบลและองค์การบริหารส่วนตำบล พ.ศ. ๒๕๓๗ และที่แก้ไขเพิ่มเติม มาตรา ๖๗ (๑) จัดให้มีและบำรุงรักษาทางน้ำและทางบก ตรงกับอำนาจหน้าที่ขององค์การบริหารส่วนจังหวัด ตามพระราชบัญญัติองค์การบริหารส่วนจังหวัด พ.ศ.๒๕๔๐ และที่แก้ไขเพิ่มเติม มาตรา ๔๕ (๓) สนับสนุนสภาตำบลและราชการส่วนท้องถิ่นในการพัฒนาท้องถิ่นตามพระราชบัญญัติกำหนดแผนและขั้นตอนการกระจายอำนาจให้แก่องค์กรปกครองส่วนท้องถิ่น พ.ศ.๒๕๔๒ และที่แก้ไขเพิ่มเติม มาตรา ๑๗ ภายใต้ข้อบังคับ มาตรา ๑๖ (๑๖) การสร้างและบำรุงรักษาทางบกและทางน้ำที่เชื่อมต่อระหว่างองค์กรปกครองส่วนท้องถิ่นอื่น ตามกฎกระทรวง (พ.ศ.๒๕๔๑) ออกตามความในพระราชบัญญัติองค์การบริหารส่วนจังหวัด พ.ศ.๒๕๔๐ (๖) จัดให้มีและบำรุงรักษาทางบก ซึ่งอย่างน้อยต้องเป็นทางหลวงชนบทตามกฎหมายว่าด้วยทางหลวงตามประกาศ คณะกรรมการกระจายอำนาจให้แก่องค์กรปกครองส่วนท้องถิ่น เรื่อง กำหนดอำนาจ และหน้าที่ในการจัดระบบบริการสาธารณะขององค์การบริหารส่วนจังหวัด ข้อ ๑ (๓) เข้าไปดำเนินงานตามแผนงานหรือโครงการในลักษณะที่มีความคาบเกี่ยวต่อเนื่อง หรือมีผู้ที่ได้รับประโยชน์ในองค์กรปกครองส่วนท้องถิ่นมากกว่า ๑ แห่ง ขึ้นไป

เหตุผล รายได้ขององค์การบริหารส่วนตำบลหินซ้อน ตามประมาณการรายรับประจำปี งบประมาณ พ.ศ. ๒๕๖๖ มีงบประมาณจำนวน ๓๖ ล้านบาท ทำให้มีข้อจำกัดด้านงบประมาณในการแก้ไขปัญหา ประกอบกับโครงการฯ ดังกล่าวเกินศักยภาพขององค์การบริหารส่วนตำบลหินซ้อน ในเบื้องต้นทางองค์การบริหารส่วนตำบลหินซ้อน ได้จัดส่งโครงการฯ ดังกล่าว ไปยังคณะกรรมการประสานแผนพัฒนาท้องถิ่นระดับอำเภอไว้แล้ว จึงมีความประสงค์ขอส่งโครงการที่เกินศักยภาพสำหรับประสานแผนพัฒนาท้องถิ่นขององค์การบริหารส่วนจังหวัดสระบุรี เพื่อจะได้ดำเนินการโครงการก่อสร้างเส้นทางคมนาคมในหมู่บ้านและหรือระหว่างแนวเขตตำบล ป้องกันการเกิดอุบัติเหตุ ลดความสูญเสียในชีวิตและทรัพย์สินของประชาชน รวมถึงปัญหาความเดือดร้อนของประชาชนในการสัญจรไปมา และการขนส่งสินค้าทางการเกษตร

/๓. ที่มาของโครงการ...

๓. ที่มาของโครงการ

๓.๑ ประชาชนในท้องถิ่นตั้งแต่ ๒ แห่งขึ้นไปได้รับประโยชน์ร่วมกัน ซึ่งเกิดจากการทำความตกลงร่วมกันระหว่างองค์การบริหารส่วนตำบลหินซ้อน กับองค์การบริหารส่วนตำบลเตาปูน

๓.๒ สอดคล้องกับระเบียบกระทรวงมหาดไทยว่าด้วยการจัดทำแผนพัฒนาขององค์กรปกครองส่วนท้องถิ่น พ.ศ. ๒๕๔๘ และแก้ไขเพิ่มเติม (ฉบับที่ ๓) พ.ศ. ๒๕๖๑ ข้อ ๑๐ (๒)

๑) เป็นปัญหาความต้องการจากแผนชุมชนที่เกี่วข้องกับสภาพของชุมชน และจะพิจารณาบรรจุไว้ในแผนพัฒนาท้องถิ่นขององค์การบริหารส่วนตำบลหินซ้อนแล้ว

๒) เป็นโครงการที่เกี่วข้องกับสภาพขององค์การบริหารส่วนตำบลหินซ้อน

๓) โครงการดังกล่าวฯ บรรจุอยู่ในแผนชุมชน และแผนหมู่บ้านเรียบร้อยแล้ว พร้อมรับรองสำเนา

๔. ความสอดคล้องของยุทธศาสตร์

๔.๑ สอดคล้องกับยุทธศาสตร์ชาติ ๒๐ ปี - ยุทธศาสตร์ที่ ๒ ด้านการสร้างความสามารถในการแข่งขัน

๔.๒ สอดคล้องกับแผนพัฒนาเศรษฐกิจและสังคมแห่งชาติ ฉบับที่ ๑๓ - หมายเหตุที่ ๕ ไทยเป็นประตูการค้าการลงทุนและยุทธศาสตร์ทางโลจิสติกส์ที่สำคัญของภูมิภาค

๔.๓ สอดคล้องกับเป้าหมายการพัฒนาที่ยั่งยืน - เป้าหมายที่ ๘ ส่งเสริมโครงสร้างพื้นฐานที่มีความทนทาน ส่งเสริมการพัฒนาอุตสาหกรรมที่ครอบคลุมและยั่งยืน และส่งเสริมนวัตกรรม

๔.๔ สอดคล้องกับแผนพัฒนากลุ่มจังหวัดภาคกลางตอนบน - ประเด็นการพัฒนาที่ ๓ เพิ่มมูลค่าห่วงโซ่อุปทานอุตสาหกรรมและการบริการในอนาคต

๔.๕ สอดคล้องกับแผนพัฒนาจังหวัดสระบุรี - ประเด็นการพัฒนาที่ ๑ ยกระดับการพัฒนาเมืองอุตสาหกรรมเชิงนิเวศ

๔.๖ สอดคล้องกับยุทธศาสตร์การพัฒนาระบบองค์การปกครองส่วนท้องถิ่นภายในเขตจังหวัดสระบุรี - ยุทธศาสตร์ที่ ๑ การพัฒนาคุณภาพชีวิต

๔.๗ สอดคล้องกับยุทธศาสตร์องค์การบริหารส่วนจังหวัดสระบุรี - ยุทธศาสตร์ที่ ๑ ด้านโครงสร้างพื้นฐาน

๕. วัตถุประสงค์

๕.๑ เพื่อแก้ไขปัญหาและบรรเทาความเดือดร้อนของราษฎร ในการคมนาคมเดินทางไปมาหาสู่กัน การขนส่งพืชผลการเกษตร ออกไปจำหน่ายยังท้องตลาดได้ความสะดวก และปลอดภัย

๕.๒ เพื่อลดการสูญเสียและความเสียหายด้านชีวิตและทรัพย์สินของราษฎร ตลอดจนแก้ไขคุณภาพชีวิตและสิ่งแวดล้อมให้ดีขึ้น

๕.๓ เพื่อเป็นการส่งเสริมอาชีพและสร้างรายได้ให้กับเกษตรกร เพราะสามารถสร้างพืชผลด้านการเกษตรและการปศุสัตว์ออกไปจำหน่ายยังท้องตลาดได้ โดยไม่เสียโอกาสและเวลาอันสมควร และลดปัญหาด้านต่างๆ ที่อาจเกิดขึ้นได้

๖. เป้าหมาย

ถนนลาดยางแอสฟัลท์คอนกรีต ขนาดผิวจราจรกว้าง ๖.๐๐ เมตร ยาว ๓,๐๐๐ เมตร ไหล่ทางข้างละ ๑ เมตร พื้นที่รวมไม่น้อยกว่า ๒๔,๐๐๐ ตารางเมตร

/ศ. ตัวชี้วัด...

๗. ตัวชี้วัด

- ๗.๑ ร้อยละของระยะทางที่ก่อสร้าง
- ๗.๒ ร้อยละความพึงพอใจของประชาชน

๘. ผลที่คาดว่าจะได้รับ

- ๘.๑ ได้ถนนที่เป็นมาตรฐาน ลดอุบัติเหตุ สัญจรและขนส่งพืชผลทางการเกษตรได้สะดวก
- ๘.๒ เด็กนักเรียน นักศึกษา และเยาวชน สามารถเดินทางไปเรียนหนังสือยังตัวเมืองต่าง ๆ ได้อย่างปลอดภัย ลดความห่วงใยของผู้ปกครองได้ในระดับดี และเจตคติที่ดีกับหน่วยงานราชการ ที่ได้เข้ามามีส่วนร่วมในการแก้ไขปัญหาความเดือดร้อนของราษฎรได้
- ๘.๓ ลดความหวาดระแวงของประชาชน ดำรงชีวิตได้อย่างสมานฉันท์ ยกระดับคุณภาพชีวิตของประชาชนที่ดียิ่งขึ้น

๙. ข้อมูลพื้นฐาน

- ๙.๑ สภาพเดิมตลอดสาย กว้าง ๘ เมตร ยาว ๕,๐๐๐ เมตร ไม่มีไหล่ทางขนาด ๑.๐๕ เมตร
- ๙.๒ สภาพปัจจุบัน กว้าง ๖ เมตร ยาว ๕,๐๐๐ เมตร มีไหล่ทางข้างละ ๑ เมตร ทน ๑.๐๕ เมตร
- ๙.๓ ความต้องการ กว้าง ๖ เมตร ยาว ๓,๐๐๐ เมตร ไหล่ทางข้างละ ๑ เมตร ทน ๑.๐๕ เมตร

๑๐. สถานที่ดำเนินการ

ถนนช่วง กม.๑+๓๐๐ หมู่ที่ ๑ ตำบลหินซ้อน ช่วง กม.๕+๗๐๐ หมู่ที่ ๗ ตำบลเตาปูน
อำเภอแก่งคอย จังหวัดสระบุรี พิกัดทางภูมิศาสตร์ จุดเริ่มที่ N ๑๔.๕๖๖๖๑๐ E ๑๐๑.๐๑๔๑๐๓
จุดสิ้นสุดที่ N ๑๔.๕๖๕๗๑๐ E ๑๐๑.๐๑๔๖๐๑

- พื้นที่สาธารณะที่อยู่ในความดูแลของ อบต./เทศบาล
- พื้นที่กรมทางหลวงชนบทแนบหนังสือขออนุญาตให้ดำเนินการ
- พื้นที่ราชพัสดุแนบหนังสือขออนุญาตให้ดำเนินการ
 พื้นที่ชลประทานแนบหนังสือขออนุญาตให้ดำเนินการ- พื้นที่ สปก. แนบหนังสือขออนุญาตให้ดำเนินการ
- พื้นที่เอกชน แนบหนังสืออุทกคดี
- อื่น ๆ ระบุ.....

๑๒. ผู้ชี้สถานที่ก่อสร้าง

ได้มอบหมายให้ นายไผ่ชื่อ มือสะอาด ตำแหน่ง ผู้อำนวยการกองช่าง หมายเลขโทรศัพท์
๐๑๒ - ๓๔๕๖๗๘๙ เป็นผู้ชี้สถานที่เพื่อดำเนินการสำรวจและก่อสร้าง

๑๓. วิธีดำเนินการ

- ๑๓.๑ ยินยอมให้ห้องค์การบริหารส่วนจังหวัดสระบุรีเข้าดำเนินการโครงการดังกล่าว
- ๑๓.๒ โครงการดังกล่าวไม่ซ้ำซ้อนกับหน่วยงานอื่น

/๑๔. งบประมาณ...

๑๔. งบประมาณ

งบประมาณ จำนวน ๑๐,๐๐๐,๐๐๐.-บาท (สิบล้านบาทถ้วน) ตามประมาณราคาแนบท้าย

๑๕. ระยะเวลาดำเนินการ

ปีงบประมาณ พ.ศ. ๒๕๖๙

๑๖. ได้ขอรับงบประมาณจากหน่วยงานใด

- ไม่มี
 มี ระบุ.....

๑๗. ผู้รับผิดชอบโครงการ

๑๗.๑ องค์การบริหารส่วนจังหวัดสระบุรี รับผิดชอบการก่อสร้าง/ดำเนินการ ตามโครงการ

๑๗.๒ องค์การบริหารส่วนตำบลหินซ้อ และองค์การบริหารส่วนตำบลเตาปูน ต้องรับผิดชอบดูแล และบริหารจัดการทรัพย์สิน หลังจากที่ยังคงดำเนินการก่อสร้างแล้วเสร็จ

๑๘. การติดตามประเมินผล

๑๘.๑ ได้ถนนลาดยางแอสฟัลท์คอนกรีต ช่วง กม.๑+๓๐๐ หมู่ที่ ๑ ตำบลหินซ้อ - ช่วง กม. ๕+๗๐๐ หมู่ที่ ๗ ตำบลเตาปูน กว้าง ๖.๐๐ เมตร ระยะทางยาวไม่น้อยกว่า ๓,๐๐๐ เมตร ไหลทางข้างละ ๑ เมตร หรือพื้นที่รวมไม่น้อยกว่า ๒๔,๐๐๐ ตารางเมตร ลงพื้นที่สำรวจหลังดำเนินการแล้วเสร็จ

๑๘.๒ ได้สำรวจความพึงพอใจประชาชนในพื้นที่ และที่สัญจรไปมา ไม่น้อยกว่า ร้อยละ ๘๐

๑๘.๓ อุบัติเหตุลดลงโดยสัมพัทธ์ประชาชนที่อยู่บริเวณดังกล่าว ในเชิงประจักษ์

๑๘.๔ ผู้ละอองลดลง โดยสัมพัทธ์ประชาชนที่อยู่บริเวณดังกล่าว ในเชิงประจักษ์

(ลงชื่อ).....ผู้เสนอโครงการ

(นายภาคภูมิ โปร่งใส)

ตำแหน่ง ปลัดองค์การบริหารส่วนตำบลหินซ้อ

(ลงชื่อ).....ผู้อนุมัติโครงการ

(นายธรรมมา สำนึกดี)

ตำแหน่ง นายกองค์การบริหารส่วนตำบลหินซ้อ

แบบฟอร์มตรวจสอบความครบถ้วนของเอกสารประกอบการเสนอโครงการ

โครงการ โครงการก่อสร้างถนนลาดยางแอสฟัลท์คอนกรีต สายวังม่วงน้อย หมู่ที่ ๑ ตำบลหินซ้อน
เชื่อมต่อ หมู่ที่ ๗ ตำบลเตาปูน อำเภอแก่งคอย จังหวัดสระบุรี

- ๑. สำเนาหนังสือนำเสนอส่งประธานคณะกรรมการประสานแผนพัฒนาท้องถิ่นแบบบูรณาการขององค์กรปกครองส่วนท้องถิ่นในระดับอำเภอ
- ๒. แบบเสนอโครงการ (ตามแบบที่กำหนด หรือตามแบบโครงการขอรับเงินอุดหนุน)
- ๓. รายละเอียดประมาณราคา (ปร.๔,ปร.๕)
- ๔. แผนผังที่ตั้งโครงการ โดยระบุพิกัดทางภูมิศาสตร์ จุดเริ่มต้น จุดสิ้นสุดให้ชัดเจน
- ๕. ภาพถ่ายสี แสดงสถานที่ดำเนินโครงการ

- ๖.๑ สำเนาบันทนาการส่งมอบสายทางให้แก่องค์กรปกครองส่วนท้องถิ่น
- ๖.๒ เอกสารหลักฐานการลงทะเบียนขังหลวงท้องถิ่น
- ๖.๓ หนังสือแสดงเอกสารสิทธิ์ หรือหนังสือที่ได้รับอนุญาตให้ใช้พื้นที่ดำเนินโครงการ
- ๖.๔ อื่น ๆ

๗. เอกสารแผนพัฒนาท้องถิ่น

- ๗.๑ สำเนาหน้ารายละเอียดโครงการพัฒนา
- ๗.๒ สำเนาหน้าปกแผนพัฒนาท้องถิ่น
- ๗.๓ สำเนาประกาศการใช้แผนพัฒนาท้องถิ่น
- ๗.๔ อื่น ๆ

๘. เอกสารเทศบัญญัติ/ข้อบัญญัติ

- ๘.๑ สำเนาคำแถลงงบประมาณรายจ่ายประจำปี
- ๘.๒ สำเนาหน้าปกเทศบัญญัติ/ข้อบัญญัติ
- ๘.๓ สำเนาประกาศใช้เทศบัญญัติ/ข้อบัญญัติ
- ๘.๔ อื่น ๆ

๙. เอกสารการประชุมประชาคมท้องถิ่น

- ๙.๑ สำเนารายงานการประชุมประชาคมท้องถิ่น
- ๙.๒ สำเนาลายมือชื่อผู้เข้าร่วมประชุมฯ
- ๙.๓ ภาพถ่ายการประชุมฯ (สี)
- ๙.๔ สำเนาประกาศแจ้งผลการประชุมประชาคม
- ๙.๕ อื่น ๆ

(ตัวอย่าง โครงการติดตั้งไฟฟ้าสาธารณะ)

แบบเสนอโครงการที่เกินศักยภาพ
สำหรับประสานแผนพัฒนาท้องถิ่นขององค์การบริหารส่วนจังหวัดสระบุรี
ประจำปีงบประมาณ พ.ศ. ๒๕๖๙

๑. ชื่อโครงการ โครงการติดตั้งไฟฟ้าสาธารณะ สายวังม่วงน้อย หมู่ที่ ๑ ตำบลหินซ้อน เชื่อมต่อ หมู่ที่ ๗ ตำบลเตาปูน อำเภอแก่งคอย จังหวัดสระบุรี

๒. หลักการและเหตุผล

ตามพระราชบัญญัติสภาพัฒนาตำบลและองค์การบริหารส่วนตำบล พ.ศ. ๒๕๓๗ และที่แก้ไขเพิ่มเติม มาตรา ๖๘ (๒) กำหนดอำนาจหน้าที่ขององค์การบริหารส่วนตำบล ให้มีและบำรุงการไฟฟ้าหรือแสงสว่างโดยวิธีอื่น ตรงกับอำนาจหน้าที่ขององค์การบริหารส่วนจังหวัดตามพระราชบัญญัติองค์การบริหารส่วนจังหวัด พ.ศ.๒๕๔๐ และที่แก้ไขเพิ่มเติม มาตรา ๔๕ (๓) สนับสนุนสภาพัฒนาตำบลและราชการส่วนท้องถิ่นในการพัฒนาท้องถิ่น (๖/๑) ให้ความช่วยเหลือส่งเสริมและสนับสนุนในการดูแลการจราจรและรักษาความสงบเรียบร้อย ตามพระราชบัญญัติกำหนดแผนและขั้นตอนการกระจายอำนาจให้แก่องค์กรปกครองส่วนท้องถิ่น พ.ศ. ๒๕๔๒ มาตรา ๑๗ ภายใต้บังคับมาตรา ๑๖ ให้องค์การบริหารส่วนจังหวัดมีอำนาจและหน้าที่ในการจัดระบบบริหารราชการเพื่อประโยชน์ของประชาชนในท้องถิ่นของตนเอง (๒) การสนับสนุนองค์กรปกครองส่วนท้องถิ่นอื่นในการพัฒนาท้องถิ่น ตามประกาศคณะกรรมการกระจายอำนาจให้แก่องค์กรปกครองส่วนท้องถิ่น เรื่อง กำหนดอำนาจ และหน้าที่ในการจัดระบบบริหารราชการขององค์การบริหารส่วนจังหวัด ข้อ ๑ (๓) เข้าไปดำเนินงานตามแผนงานหรือโครงการในลักษณะที่มีความคาบเกี่ยวต่อเนื่อง หรือมีผู้ที่ได้รับประโยชน์ในองค์กรปกครองส่วนท้องถิ่นมากกว่า ๑ แห่ง ขึ้นไป

ต้นทุนด้านพลังงานของการใช้ไฟฟ้าเพิ่มสูงขึ้น ผลกระทบจากการใช้ไฟฟ้าที่ผลิตมาจากถ่านหิน การปล่อยมลภาวะสู่โลกและชั้นบรรยากาศโลก โดยเฉพาะก๊าซคาร์บอนจำนวนมากจากกระบวนการผลิตไฟฟ้าด้วยถ่านหิน ก๊าซธรรมชาติ น้ำมัน เป็นสาเหตุหนึ่งของปรากฏการณ์เรือนกระจก ส่งผลทำให้เกิดการเปลี่ยนแปลงของโลก เช่น สภาพอากาศไม่สมดุล สภาพโลกร้อน ฝุ่นละอองขนาดเล็ก PM ๒.๕ และอื่นๆ การใช้พลังงานสะอาด ปลอดภัย จึงเป็นเรื่องสำคัญในการบริหารจัดการพลังงาน ประกอบกับถนนลาดยางสายวังม่วงน้อย หมู่ที่ ๑ ตำบลหินซ้อน เชื่อม หมู่ที่ ๗ ตำบลเตาปูน อำเภอแก่งคอย จังหวัดสระบุรี ยังไม่มีการติดตั้งไฟฟ้าสาธารณะ ทำให้ประชาชนที่อาศัยอยู่ในพื้นที่ได้รับผลกระทบเป็นภัยต่อชีวิตและทรัพย์สิน เกิดปัญหาอุบัติเหตุบนท้องถนน ปัญหาการมีวัชพืชรบกวนและปัญหาการก่ออาชญากรรมต่างๆ ในเวลากลางคืน เช่น การลักขโมย ทำร้ายร่างกาย ปัญหาเสพติด

ทั้งนี้ องค์การบริหารส่วนตำบลหินซ้อนมีข้อจำกัดด้านงบประมาณในการแก้ไขปัญหาตามประมาณการรายรับประจำปีงบประมาณ พ.ศ. ๒๕๖๖ มีงบประมาณจำนวน ๓๖ ล้านบาท ประกอบกับโครงการฯ ดังกล่าวเกินศักยภาพขององค์การบริหารส่วนตำบลหินซ้อน ในเบื้องต้นทางองค์การบริหารส่วนตำบลหินซ้อน ได้จัดส่งโครงการฯ ดังกล่าว ไปยังคณะกรรมการประสานแผนพัฒนาท้องถิ่น ระดับอำเภอไว้แล้ว จึงมีความประสงค์ขอส่งโครงการที่เกินศักยภาพสำหรับประสานแผนพัฒนาท้องถิ่นขององค์การบริหารส่วนจังหวัดสระบุรี เพื่อจะได้ดำเนินการโครงการติดตั้งไฟฟ้าสาธารณะบริเวณถนนในหมู่บ้านและหรือระหว่างแนวเขตตำบล ป้องกันการเกิดอุบัติเหตุ ลดความสูญเสียในชีวิตและทรัพย์สินของประชาชน รวมถึงปัญหาความเดือดร้อนของประชาชนในการสัญจรไปมา

/๓. ที่มาของโครงการ...

๓. ที่มาของโครงการ

๓.๑ ประชาชนในท้องถิ่นตั้งแต่ ๒ แห่งขึ้นไปได้รับประโยชน์ร่วมกัน ซึ่งเกิดจากการทำความตกลงร่วมกันระหว่างองค์การบริหารส่วนตำบลหินซ้อ้น กับองค์การบริหารส่วนตำบลเตาปูน

๓.๒ สอดคล้องกับระเบียบกระทรวงมหาดไทยว่าด้วยการจัดทำแผนพัฒนาขององค์กรปกครองส่วนท้องถิ่น พ.ศ. ๒๕๔๘ และแก้ไขเพิ่มเติม (ฉบับที่ ๓) พ.ศ. ๒๕๖๑ ข้อ ๑๐ (๒)

๑) เป็นปัญหาความต้องการจากแผนชุมชนที่เกินศักยภาพของชุมชน และจะพิจารณาบรรจุไว้ในแผนพัฒนาท้องถิ่นขององค์การบริหารส่วนตำบลหินซ้อ้นแล้ว

๒) เป็นโครงการที่เกินศักยภาพขององค์การบริหารส่วนตำบลหินซ้อ้น

๓) โครงการดังกล่าวฯ บรรจุในแผนชุมชน และแผนหมู่บ้านเรียบร้อยแล้ว พร้อมรับรองสำเนา

๔. ความสอดคล้องของยุทธศาสตร์

๔.๑ สอดคล้องกับยุทธศาสตร์ชาติ ๒๐ ปี - ยุทธศาสตร์ที่ ๒ ด้านการสร้างความสามารถในการแข่งขัน

๔.๒ สอดคล้องกับแผนพัฒนาเศรษฐกิจและสังคมแห่งชาติ ฉบับที่ ๑๓ - หมายเหตุที่ ๑๐ เศรษฐกิจหมุนเวียนและสังคมคาร์บอนต่ำ

๔.๓ สอดคล้องกับเป้าหมายการพัฒนาที่ยั่งยืน - เป้าหมายที่ ๑๑ ทำให้เมืองและการตั้งถิ่นฐานของมนุษย์มีความครอบคลุมปลอดภัยมีภูมิคุ้มกันและยั่งยืน

๔.๔ สอดคล้องกับแผนพัฒนากลุ่มจังหวัดภาคกลางตอนบน - ประเด็นการพัฒนาที่ ๓ เพิ่มมูลค่าห่วงโซ่อุปทานอุตสาหกรรมและภาคบริการในอนาคต

๔.๕ สอดคล้องกับแผนพัฒนาจังหวัดสระบุรี - ประเด็นการพัฒนาที่ ๒ พัฒนาการผลิตภาคการเกษตรที่ยั่งยืนวิถีธรรมชาติและบริหารจัดการน้ำอย่างเป็นระบบ

๔.๖ สอดคล้องกับยุทธศาสตร์การพัฒนาองค์กรปกครองส่วนท้องถิ่นภายในเขตจังหวัดสระบุรี - ยุทธศาสตร์ที่ ๑ การพัฒนาคุณภาพชีวิต

๔.๗ สอดคล้องกับยุทธศาสตร์องค์การบริหารส่วนจังหวัดสระบุรี - ยุทธศาสตร์ที่ ๒ การส่งเสริมคุณภาพชีวิต

๕. วัตถุประสงค์

๕.๑ เพื่อเป็นการบริการประชาชนให้มีไฟฟ้าส่องสว่างสำหรับการคมนาคมในเวลากลางคืนให้ประชาชนได้รับผลประโยชน์จากการจัดบริการสาธารณะของรัฐ

๕.๒ เพื่อให้มีไฟฟ้าสาธารณะส่องสว่างในเวลากลางคืนในเขตชุมชน ทางแยก และจุดเสี่ยงของบ้าน..... ตำบล..... อำเภอ..... จังหวัด.....

๕.๓ เพื่อส่งเสริมการใช้พลังงานสะอาด ลดต้นทุนพลังงานการใช้ไฟฟ้า ลดภาวะโลกร้อน

๕.๔ เพื่อส่งเสริมคุณภาพชีวิตของประชาชนในชุมชนให้มีความปลอดภัยในชีวิตและทรัพย์สินในการสัญจรไป-มา ในเวลากลางคืน

๖. เป้าหมาย

ไฟฟ้าสาธารณะ จำนวน ต้น ระยะห่างต่อต้น เมตร

/๗. ตัวชี้วัด...

๗. ตัวชี้วัด

๗.๑ ร้อยละของจำนวนเสาไฟที่ติดตั้ง

๗.๒ ร้อยละความพึงพอใจของประชาชน

๘. ผลที่คาดว่าจะได้รับ

๘.๑ ได้ไฟฟ้าสาธารณะที่เป็นมาตรฐาน ลดอุบัติเหตุ

๘.๒ ประชาชน สามารถเดินทางได้สะดวกขึ้นในตอนกลางคืนไปตัวเมืองต่าง ๆ ได้อย่างปลอดภัย ลดความห่วงใยของครอบครัวได้ในระดับดี และเจตคติที่ดีกับหน่วยงานราชการ ที่ได้เข้ามามีส่วนร่วมในการแก้ไขปัญหาความเดือดร้อนของประชาชนได้

๘.๓ ลดความหวาดระแวงของประชาชน ดำรงชีวิตได้อย่างสมานฉันท์ ยกระดับคุณภาพชีวิตของประชาชนที่ดียิ่งขึ้น

๙. ข้อมูลพื้นฐาน

๙.๑ ถนน กว้าง ๘ เมตร ยาว ๕,๐๐๐ เมตร ไม่มีไหล่ทาง หนา ๐.๐๕ เมตร ไม่มีไฟฟ้าสาธารณะ

๙.๒ สภาพปัจจุบัน ไม่มีไฟฟ้าสาธารณะ หรือ มีไฟฟ้าสาธารณะ จำนวน ต้น ระยะห่างต่อต้น.....เมตร

๙.๓ ความต้องการ ไฟฟ้าสาธารณะ จำนวน ต้น ระยะห่างต่อต้น เมตร

๑๐. สถานที่ดำเนินการ

ถนนช่วง กม.๑+๓๐๐ หมู่ที่ ๑ ตำบลห้วยซ้อน - ช่วง กม.๕+๗๐๐ หมู่ที่ ๗ ตำบลเตาปูน อำเภอแก่งคอย จังหวัดสระบุรี พิกัดทางภูมิศาสตร์ จุดเริ่มต้น N ๑๔.๕๗๖๖๑๐ E ๑๐๑.๐๑๔๑๐๗ จุดสิ้นสุด N ๑๔.๕๖๕๗๐๐ E ๑๐๑.๐๑๔๖๐๑

๑๑. กรรมสิทธิ์ในพื้นที่ดำเนินการ

- พื้นที่สาธารณะที่อยู่ในความดูแลของ อบต./เทศบาล
- พื้นที่ถนนทางหลวงชนบทแนบหนังสือขออนุญาตให้ดำเนินการ
- พื้นที่รกร้างว่างเปล่าแนบหนังสือขออนุญาตให้ดำเนินการ
- พื้นที่ชลประทานแนบหนังสือขออนุญาตให้ดำเนินการ
- พื้นที่ สปก. แนบหนังสือขออนุญาตให้ดำเนินการ
- พื้นที่เอกชน แนบหนังสืออุทิสที่ดิน
- อื่น ๆ ระบุ.....

๑๒. ผู้ใช้สถานที่ก่อสร้าง

ได้มอบหมายให้ นายไสเชื้อ มือสะอาด ตำแหน่ง ผู้อำนวยการกองช่าง หมายเลขโทรศัพท์ ๐๑๒ - ๓๔๕๖๗๘๙ เป็นผู้ใช้สถานที่เพื่อดำเนินการสำรวจและก่อสร้าง

/๑๓. วิธีดำเนินการ...

๑๓. วิธีดำเนินการ

- ๑๓.๑ ยินยอมให้องค์การบริหารส่วนจังหวัดสระบุรีเข้าดำเนินการโครงการดังกล่าว
- ๑๓.๒ โครงการดังกล่าวไม่เข้าซ้อนกับหน่วยงานอื่น

๑๔. งบประมาณ

งบประมาณ จำนวน ๑๐,๐๐๐,๐๐๐.-บาท (สิบล้านบาทถ้วน) ตามประมาณราคาแนบท้าย

๑๕. ระยะเวลาดำเนินการ

ปีงบประมาณ พ.ศ. ๒๕๖๙

๑๖. ได้ขอรับงบประมาณจากหน่วยงานใด

- ไม่มี
- มี ระบุ.....

๑๗. ผู้รับผิดชอบโครงการ

- ๑๗.๑ องค์การบริหารส่วนจังหวัดสระบุรี รับผิดชอบการจัดตั้ง/ดำเนินงานตามโครงการ
- ๑๗.๒ องค์การบริหารส่วนตำบลหินซอ และองค์การบริหารส่วนตำบลเตาปูน ต้องรับผิดชอบดูแล และบริหารจัดการทรัพย์สิน หลังจากให้องค์การบริหารส่วนจังหวัดสระบุรีดำเนินการก่อสร้างแล้วเสร็จ

๑๘. การติดตามประเมินผล

- ๑๘.๑ ได้ไฟฟ้าสาธารณะ ช่วง กม.๑+๓๐๐ หมู่ที่ ๑ ตำบลหินซอ - ช่วง กม.๕+๗๐๐ หมู่ที่ ๗ ตำบลเตาปูน จำนวน ต้น ระยะห่างตอน เมตร
- ๑๘.๒ ได้สำรวจความพึงพอใจประชาชนในพื้นที่ และผู้ที่สัญจรไป - มา ไม่น้อยกว่า ร้อยละ ๘๐
- ๑๘.๓ อุบัติเหตุลดลงโดยสัมภาษณ์ประชาชนที่อยู่บริเวณดังกล่าว ในเชิงประจักษ์
- ๑๘.๔ พังสวางขึ้น โดยสัมภาษณ์ประชาชนที่อยู่บริเวณดังกล่าว ในเชิงประจักษ์

(ลงชื่อ).....ผู้เสนอโครงการ

(นายภาคภูมิ โปรงใส)

ตำแหน่ง ปลัดองค์การบริหารส่วนตำบลหินซอ

(ลงชื่อ).....ผู้อนุมัติโครงการ

(นายธรรมมา สำนักดี)

ตำแหน่ง นายกองค์การบริหารส่วนตำบลหินซอ

แบบฟอร์มตรวจสอบความครบถ้วนของเอกสารประกอบการเสนอโครงการ
 โครงการ ไฟฟ้าสาธารณะ สายวังม่วงน้อย หมู่ที่ ๑ ตำบลหินซ้อนเชื่อมต่อ หมู่ที่ ๗ ตำบลเตาปูน
 อำเภอแก่งคอย จังหวัดสระบุรี

- ๑. สำเนาหนังสือนำเสนอประธานคณะกรรมการประสานแผนพัฒนาท้องถิ่นแบบบูรณาการขององค์กรปกครองส่วนท้องถิ่นในระดับอำเภอ
- ๒. แบบเสนอโครงการ (ตามแบบที่กำหนด หรือตามแบบโครงการขอรับเงินอุดหนุน)
- ๓. รายละเอียดประมาณราคา (ปร.๔,ปร.๕)
- ๔. แผนผังที่ตั้งโครงการ โดยระบุพิกัดทางภูมิศาสตร์ จุดเริ่มต้น จุดสิ้นสุด ๓๖๐ องศา
- ๕. ภาพถ่ายสี แสดงสถานที่ดำเนินโครงการ

๖. เอกสารหลักฐานความพร้อมด้านสถานที่อย่างใดอย่างหนึ่งแล้วแต่กรณี ดังนี้

- ๖.๑ สำเนารายชื่อผู้บริจาคที่ดินให้องค์กรปกครองส่วนท้องถิ่น
- ๖.๒ เอกสารหลักฐานการลงทะเบียนทางหลวงท้องถิ่น
- ๖.๓ หนังสือแสดงเอกสารสิทธิ์ หรือหนังสือที่ได้รับอนุญาตให้ใช้พื้นที่ดำเนินโครงการ
- ๖.๔ อื่น ๆ

๗. เอกสารแผนพัฒนาท้องถิ่น

- ๗.๑ สำเนารายละเอียดโครงการพัฒนา
- ๗.๒ สำเนาหน้าปกแผนพัฒนาท้องถิ่น
- ๗.๓ สำเนาประกาศการใช้แผนพัฒนาท้องถิ่น
- ๗.๔ อื่น ๆ

๘. เอกสารเทศบัญญัติ/ข้อบัญญัติ

- ๘.๑ สำเนาคำแถลงงบประมาณรายจ่ายประจำปี
- ๘.๒ สำเนาหน้าปกเทศบัญญัติ/ข้อบัญญัติ
- ๘.๓ สำเนาประกาศใช้เทศบัญญัติ/ข้อบัญญัติ
- ๘.๔ อื่น ๆ

๙. เอกสารการประชุมประชาคมท้องถิ่น

- ๙.๑ สำเนารายงานการประชุมประชาคมท้องถิ่น
- ๙.๒ สำเนาลายมือชื่อผู้เข้าร่วมประชุมฯ
- ๙.๓ ภาพถ่ายการประชุมฯ (สี)
- ๙.๔ สำเนาประกาศแจ้งผลการประชุมประชาคม
- ๙.๕ อื่น ๆ

แผนผังสถานที่ตั้งโครงการ.....



ลงชื่อ

(.....)

ตำแหน่ง.....

ผู้รับรองแผนผังสถานที่ก่อสร้างฯ

(กรณีที่ดินเอกชน)

หนังสือแสดงความประสงค์

เรื่อง

การอุทิศที่ดินให้กับทางราชการหรือยินยอมให้ทางราชการ

เข้าไปดำเนินการเพื่อให้มีการใช้ประโยชน์ร่วมกัน

ที่ตั้งที่ดินระวาง.....หมู่ที่.....ตำบล.....
เลขที่ดิน.....หน้าสำรวจ.....อำเภอ.....
รายละเอียดหลักฐานที่ดิน.....จังหวัด.....

เขียนที่.....

วันที่.....เดือน.....พ.ศ.....

ข้าพเจ้า (นาย/นาง/นางสาว).....นามสกุล.....
อายุ.....ปีเชื้อชาติ.....สัญชาติ.....บุตร.....
อยู่ที่บ้าน.....เลขที่.....หมู่ที่.....ตำบล.....
อำเภอ.....จังหวัด.....ขอแสดงความประสงค์ต่อเจ้าหน้าที่
เพื่ออุทิศที่ดินตามรายละเอียดข้างต้น ดังนี้

ข้อ ๑ ข้าพเจ้าเป็นผู้มีกรรมสิทธิ์/หรือสิทธิครอบครองในที่ดินแปลงเครื่องหมายข้างต้นโดยชอบด้วย
กฎหมาย มีความประสงค์จะอุทิศ/หรือยินยอมให้ทางราชการ โดยองค์การบริหารส่วนจังหวัดสระบุรี เข้าไป
ดำเนินการในที่ดินแปลงดังกล่าวให้เป็นที่ดินสาธารณะประโยชน์ หรือเพื่อให้ใช้ประโยชน์ร่วมกันสำหรับเป็นที่
.....เนื้อที่ประมาณ.....ไร่
โดยไม่มีค่าตอบแทนและเงื่อนไขใดๆ ทั้งสิ้น รายละเอียดปรากฏตามรูปแผนที่สังเขปท้ายหนังสือนี้

ข้อ ๒ ข้าพเจ้าได้รับทราบแล้วว่า เมื่อได้ลงนามเพื่ออุทิศที่ดินหรือยินยอมให้ทางราชการเข้าไป
ดำเนินการในที่ดินแปลงดังกล่าวแล้ว ที่ดินของข้าพเจ้าตามที่ได้แจ้งรายละเอียดไว้ตาม ข้อ ๑ จะตกเป็นของ
ทางราชการทันทีแม้จะยังไม่ได้จดทะเบียนต่อพนักงานเจ้าหน้าที่ตามประมวลกฎหมายที่ดินก็ตาม

ข้อ ๓ หากข้าพเจ้าได้ขอรังวัดที่ดินในที่ดินแปลงดังกล่าวข้างต้น ข้าพเจ้าจะได้นำเจ้าหน้าที่ทำการรังวัด
ปักหลักเขต เพื่อแบ่งหักให้เป็นที่ดินสาธารณะประโยชน์ให้ถูกต้องตามหนังสือนี้ต่อไป

ข้อ ๔ ที่ดินแปลงนี้มีภาระผูกพันอยู่กับ (ถ้า).....
ซึ่งเป็นผู้.....ซึ่งได้จดทะเบียนสิทธิและนิติกรรมไว้กับพนักงานเจ้าหน้าที่
เมื่อวันที่.....และผู้.....
ได้รับแจ้งให้ทราบแล้ว ตามหนังสือฉบับลงวันที่.....

/หนังสือ...

หนังสือแสดงความประสงค์นี้ได้จัดทำขึ้น ๔ ชุด เก็บไว้ที่หน่วยงานของเจ้าหน้าที่ เจ้าของที่ดิน หน่วยงานที่มีหน้าที่ดูแลรักษาที่สาธารณะตามกฎหมาย และสำนักงานที่ดินท้องที่ แห่งละ ๑ ชุด มีข้อความถูกต้องตรงกัน และผู้อุทิศ/หรือผู้ให้ความยินยอม ให้ทางราชการเข้าไปดำเนินการในที่ดินได้อ่านข้อความแล้ว เห็นว่าถูกต้องตรงตามความประสงค์ จึงได้ลงลายมือชื่อรับรองไว้เป็นหลักฐานต่อเจ้าหน้าที่ และพยาน

ลงชื่อ.....เจ้าของที่ดินผู้อุทิศ/หรือ
(.....) ผู้ให้ความยินยอม

ลงชื่อ.....พยาน
(.....)

ลงชื่อ.....พยาน
(.....)

ลงชื่อ.....ผู้ดูแลรักษา
(.....)

ลงชื่อ.....เจ้าหน้าที่
(.....)

ตำแหน่ง.....

หน่วยงาน.....

.....

.....

รูปแผนที่สังเขปแสดงขอบเขตและบริเวณที่ดิน

ตามหนังสือแสดงความประสงค์ของ.....
ที่ตั้งที่ดิน ระวัง.....หมู่ที่..... ตำบล.....อำเภอ.....
รายละเอียดหลักฐานที่ดิน.....จังหวัด.....
กว้าง..... เมตร ยาว..... เมตร เนื้อที่ประมาณ.....ไร่



ลงชื่อ.....เจ้าของที่ดินผู้ติดต่อ
(.....) หรือผู้ให้ครุฑมยินยอมฯ

ลงชื่อ.....ผู้ดูแลรักษาฯ
(.....)

ลงชื่อ.....พยาน
(.....)

ลงชื่อ.....ผู้ดูแล
(.....)

ลงชื่อ.....พยาน
(.....)

ลงชื่อ.....เจ้าหน้าที่
(.....)

ตำแหน่ง.....

หนังสือแสดงความประสงค์นี้ได้จัดทำขึ้น ๔ ชุด เก็บไว้ที่หน่วยงานของเจ้าหน้าที่ เจ้าของที่ดิน หน่วยงานที่มีหน้าที่ดูแลรักษาที่สาธารณะตามกฎหมาย และสำนักงานที่ดินท้องที่ แห่งละ ๑ ชุด มีข้อความ ถูกต้องตรงกัน และผู้อุทธรณ์/หรือผู้ให้ความยินยอม ให้ทางราชการเข้าไปดำเนินการในที่ดินได้อ่านข้อความแล้ว เห็นว่าถูกต้องตรงตามความประสงค์ จึงได้ลงลายมือชื่อรับรองไว้เป็นหลักฐานต่อเจ้าหน้าที่และพยาน

ลงชื่อ.....เจ้าของที่ดินผู้อุทธรณ์/
(.....) หรือผู้ให้ความยินยอม

ลงชื่อ.....พยาน
(.....)

ปลัด อบต./เทศบาล → ลงชื่อ.....พยาน
(.....)

นายก อบต./เทศบาล → ลงชื่อ.....ผู้ดูแลรักษา
(.....) ประทับตรา
อบต./เทศบาล

เจ้าหน้าที่ อบต./เทศบาล → ลงชื่อ.....เจ้าหน้าที่
(.....)
ตำแหน่ง.....
หน่วยงาน.....
.....
.....

ตัวอย่าง แบบโครงการขอรับเงินอุดหนุน
(แบบโครงการขอรับการสนับสนุน)

โครงการ.....

๑. หลักการและเหตุ (สาเหตุและความจำเป็นต้องมีโครงการ)

.....
.....

๒. วัตถุประสงค์ของโครงการ (แสดงความต้องการให้เกิดอะไรเพื่อประโยชน์ของประชาชนในเขตองค์กรปกครองส่วนท้องถิ่นที่ให้เงินอุดหนุน)

๑.

๒.

๓.

๔.

๓. เป้าหมายของโครงการ (เป็นการคาดหวังล่วงหน้าในเชิงปริมาณหรือเชิงคุณภาพถึงผลที่ประชาชนในเขตองค์กรปกครองส่วนท้องถิ่นที่ให้เงินอุดหนุนได้รับ)

๑.

๒.

๓.

๔.

๔. วิธีดำเนินการ (การให้รายละเอียดในการดำเนินการ ทำอย่างไรเพื่อให้เกิดประสิทธิภาพและประสิทธิผลซึ่งรวมถึงระเบียบ ข้อบังคับ หลักเกณฑ์ หรือวิธีปฏิบัติในการใช้จ่ายเงิน)

.....
.....

๕. ระยะเวลาในการดำเนินการ (ควรมีระยะเวลาเริ่มต้นและสิ้นสุดของโครงการ)

.....
.....

๖. สถานที่ดำเนินการ (ควรระบุสถานที่ให้ชัดเจน)

.....
.....

๗. ผู้รับผิดชอบโครงการ (ผู้ใดหรือหน่วยงานใดเป็นผู้รับผิดชอบ)

.....
.....

/ ส. งบประมาณ...

๘. งบประมาณ

๘.๑ ขอรับเงินอุดหนุนจาก (องค์การบริหารส่วนจังหวัด/เทศบาล/องค์การบริหารส่วนตำบล)
จำนวนเงิน.....บาท (.....)
รายละเอียดประมาณราคาค่าใช้จ่ายปรากฏตามเอกสารแนบท้าย

๘.๒ งบประมาณในส่วนของตนเองร่วมสมทบ จำนวน.....บาท(.....)
(เฉพาะองค์กรปกครองส่วนท้องถิ่น และส่วนราชการ ยกเว้นอุดหนุนที่องค์กรปกครองส่วนท้องถิ่น
ได้รับไว้เป็นการเฉพาะตามกฎหมายซึ่งต้องตั้งงบประมาณอุดหนุนให้หน่วยงานที่ขอรับเงินอุดหนุน
ตามระเบียบกระทรวงมหาดไทยว่าด้วยเงินอุดหนุนขององค์กรปกครองส่วนท้องถิ่น พ.ศ. ๒๕๕๙
และที่แก้ไขเพิ่มเติม)

๙. ประโยชน์ที่คาดว่าจะได้รับจากโครงการนี้ (ก่อให้เกิดประโยชน์กับประชาชนในเขตองค์กร
ปกครองส่วนท้องถิ่นที่ให้เงินอุดหนุน อย่างไร)

๑.
๒.
๓.
๔.

ลงชื่อ.....ผู้เสนอโครงการ
(.....)

ตำแหน่ง.....
(ผู้ขอรับเงินอุดหนุน)

ลงชื่อ.....ผู้เห็นชอบโครงการ
(.....)

ตำแหน่ง.....
(ผู้ขอรับเงินอุดหนุน)

ลงชื่อ.....ผู้อนุมัติโครงการ
(.....)

ตำแหน่ง.....
(ผู้ขอรับเงินอุดหนุน)

หมายเหตุ ผู้ขอรับเงินอุดหนุนจะต้องเขียนโครงการให้ละเอียดเพื่อให้องค์กรปกครองส่วนท้องถิ่นพิจารณาว่าเป็นไป
ตามระเบียบกระทรวงมหาดไทยว่าด้วยเงินอุดหนุนขององค์กรปกครองส่วนท้องถิ่น พ.ศ. ๒๕๕๙ และที่แก้ไขเพิ่มเติม หรือไม่
(แบบประมาณการค่าใช้จ่าย)

รายละเอียดประมาณค่าใช้จ่ายแนบท้าย

โครงการ

ลำดับที่	รายการค่าใช้จ่าย	จำนวนเงิน (บาท)
๑.		
๒.		
๓.		
๔.		
๕.		
๖.		
๗.		
๘.		
๙.		
๑๐.		
๑๑.		
๑๒.		
๑๓.		
๑๔.		
๑๕.		

(ตัวหนังสือ) (.....)

หมายเหตุ ผู้ขอรับเงินอุดหนุนจะต้องแสดงรายละเอียดประมาณการค่าใช้จ่ายเพื่อให้องค์กรปกครองส่วนท้องถิ่นพิจารณาว่า อยู่ในอำนาจหน้าที่ตามกฎหมายหรือไม่

(แบบบันทึกข้อตกลงการรับเงินอุดหนุน)

เลขที่/.....

บันทึกข้อตกลงการรับเงินอุดหนุน

เขียนที่

วันที่.....เดือน.....พ.ศ.

บันทึกนี้ทำขึ้นเพื่อเป็นข้อตกลงในการดำเนินงานโครงการที่ได้รับเงินอุดหนุนจาก (ชื่อองค์การบริหารส่วนจังหวัดเทศบาล องค์การบริหารส่วนตำบล) ระหว่าง (ชื่อหน่วยงานที่ขอรับเงินอุดหนุน) โดย

๑. นาย/นาง/นางสาว บ้านเลขที่..... หมู่ที่..... ตำบล.....
อำเภอ.....จังหวัด.....

๒. นาย/นาง/นางสาว บ้านเลขที่..... หมู่ที่..... ตำบล.....
อำเภอ.....จังหวัด.....

๓. นาย/นาง/นางสาว บ้านเลขที่..... หมู่ที่..... ตำบล.....
อำเภอ.....จังหวัด.....

ในฐานะ (ตำแหน่งผู้รับผิดชอบโครงการ) ซึ่งต่อไปในบันทึกนี้เรียกว่า “ผู้ได้รับเงินอุดหนุน” ฝ่ายหนึ่ง กับ (ชื่อองค์การบริหารส่วนจังหวัด เทศบาล องค์การบริหารส่วนตำบล) โดย นาย/นาง/นางสาว

.....ในฐานะ นายกองคการบริหารส่วนจังหวัด/ เทศบาล/องค์การบริหารส่วนตำบล
.....ซึ่งต่อไปในบันทึกนี้เรียกว่า “ผู้ให้เงินอุดหนุน” อีกฝ่ายหนึ่ง

ทั้งสองฝ่ายได้ตกลงทำบันทึกข้อตกลงกัน มีรายละเอียดดังต่อไปนี้

๑. ผู้ได้รับเงินอุดหนุน ตกลงจะดำเนินการโครงการ.....
.....ซึ่งต่อไปในบันทึกนี้เรียกว่า
“โครงการ” ตามที่..... (ชื่อองค์การบริหารส่วนจังหวัด/เทศบาล/องค์การบริหารส่วนตำบล)

ผู้ให้เงินอุดหนุน ได้ให้เงินอุดหนุน จำนวน บาท (.....) และผู้ได้รับ
เงินอุดหนุนมีเงินสมทบ จำนวน บาท (.....) ให้เป็นไป
ตามวัตถุประสงค์ แห่งหมาย แผนการดำเนินงานของโครงการตามเอกสารแนบท้ายบันทึกข้อตกลงนี้ ตลอดจน
หลักเกณฑ์และวิธีปฏิบัติตามที่กระทรวงมหาดไทยกำหนด

๒. หากผู้ได้รับเงินอุดหนุนไม่ดำเนินการตามโครงการหรือดำเนินการไม่เป็นไปตามวัตถุประสงค์ ของ
โครงการ หลักเกณฑ์และวิธีปฏิบัติที่กำหนด ผู้ได้รับเงินอุดหนุนยินยอมคืนเงินอุดหนุนที่ได้รับหรือ เบิกจ่ายไป
แล้วหรือค่าใช้จ่ายอื่นใด อันเกิดจากการดำเนินการไม่เป็นไปตามวัตถุประสงค์ของโครงการหรือ ไม่ดำเนินการ
ตามโครงการให้แก่ผู้ให้เงินอุดหนุน โดยผู้ให้เงินอุดหนุนไม่ต้องบอกกล่าวหรือทวงถามเป็นหนังสือ แต่อย่างใด
และผู้ให้เงินอุดหนุนไม่ต้องรับผิดชอบค่าใช้จ่ายใด ๆ ที่เกิดขึ้น เว้นแต่ การไม่ดำเนินการหรือ ดำเนินการไม่
เป็นไปตามวัตถุประสงค์ของโครงการนั้น เกิดจากเหตุสุดวิสัย พันวิสัย หรือเกิดภัยพิบัติ ซึ่งมีได้ เกิดจากการ
กระทำของผู้ได้รับเงินอุดหนุน

/ ในกรณี...

ในกรณีที่ผู้ได้รับเงินอุดหนุนไม่คืนเงินอุดหนุนที่ได้รับหรือเบิกจ่ายไปแล้ว รวมทั้งค่าใช้จ่ายอื่นใด ให้แก่ผู้ให้เงินอุดหนุน ผู้ได้รับเงินอุดหนุนยินยอมเสียดอกเบี้ยตามอัตราที่กฎหมายกำหนดนับแต่วันที่ได้รับเงิน จากผู้ให้เงินอุดหนุน รวมทั้งยินยอมให้ผู้ให้เงินอุดหนุนดำเนินคดีได้ตามกฎหมาย

๓. ผู้ได้รับเงินอุดหนุนจะต้องจัดให้มีระเบียบ ข้อบังคับ หลักเกณฑ์หรือวิธีปฏิบัติในการจะนำเงินอุดหนุน ที่ได้รับจากองค์กรปกครองส่วนท้องถิ่นไปใช้จ่ายได้อย่างเหมาะสมและมีประสิทธิภาพ

๔. ผู้ได้รับเงินอุดหนุนที่มีเงินร่วมสมทบ เมื่อได้รับเงินอุดหนุนแล้วในการดำเนินโครงการจะต้องใช้จ่ายเงินงบประมาณของตนเองก่อนเป็นลำดับแรก

๕. ผู้ได้รับเงินอุดหนุนยินยอมและยินยอมนำความสะดวกให้คณะทำงานที่ผู้ให้เงินอุดหนุน แต่งตั้งเข้าร่วมติดตามและประเมินผลโครงการที่ได้รับเงินอุดหนุน

๖. เมื่อดำเนินการตามวัตถุประสงค์ของโครงการเสร็จเรียบร้อยแล้ว ผู้ได้รับเงินอุดหนุนต้องรายงานผลการดำเนินการพร้อมสรุปรายงานการใช้จ่ายเงินและเสนอใบเสร็จรับเงินหรือเอกสารหลักฐานอื่น ให้ผู้ให้เงินอุดหนุนทราบ ภายใน ๓๐ วัน นับแต่วันที่โครงการแล้วเสร็จ และหากมีเงินเหลือจ่ายให้ส่งคืน (ชื่อองค์กรบริหารส่วนจังหวัด/เทศบาล/องค์การบริหารส่วนตำบล) พร้อมการรายงานผลการดำเนินการดังกล่าว

หากผู้ได้รับเงินอุดหนุนไม่รายงานผลการดำเนินการหรือผู้ให้เงินอุดหนุนขอสงวนสิทธิ์ที่จะไม่พิจารณาสนับสนุนงบประมาณให้ในโอกาสต่อไป และหากผู้ได้รับเงินอุดหนุนไม่คืนเงินเหลือจ่าย ผู้ได้รับเงินอุดหนุนยินยอมให้ผู้ให้เงินอุดหนุนดำเนินคดีได้ตามกฎหมาย พร้อมยินยอมเสียดอกเบี้ยตามที่กฎหมายกำหนด

บันทึกข้อตกลงนี้ทำขึ้นเป็นสองฉบับ มีข้อความถูกต้องตรงกัน โดยมอบให้ผู้ได้รับเงินอุดหนุนหนึ่งฉบับ และผู้ให้เงินอุดหนุนหนึ่งฉบับ

ทั้งสองฝ่ายได้เซ็นและมีความเข้าใจข้อความตามบันทึกข้อตกลงนี้โดยตลอดแล้ว จึงได้ลงลายมือชื่อไว้เป็นหลักฐาน

ลงชื่อ.....ผู้ให้เงินอุดหนุน
(.....)

ตำแหน่ง.....

ลงชื่อ.....ผู้ได้รับเงินอุดหนุน
(.....)

ตำแหน่ง.....

ลงชื่อ.....ผู้ให้เงินอุดหนุน
(.....)

ตำแหน่ง.....

ลงชื่อ.....ผู้ได้รับเงินอุดหนุน
(.....)

ตำแหน่ง.....

ลงชื่อ.....ผู้ให้เงินอุดหนุน
(.....)

ตำแหน่ง.....

ลงชื่อ.....ผู้ได้รับเงินอุดหนุน
(.....)

ตำแหน่ง.....

(แบบรายงานผลการดำเนินงาน)
รายงานผลการดำเนินงานตามโครงการที่ได้รับเงินอุดหนุนจาก
(องค์การบริหารส่วนจังหวัด เทศบาล องค์การบริหารส่วนตำบล.....)

โครงการ.....

ประจำปีงบประมาณ พ.ศ.

รายงาน ณ วันที่ เดือน พ.ศ.

๑. หน่วยงานที่ขอรับเงินอุดหนุน

๒. งบประมาณ

๒.๑ งบประมาณของโครงการที่ได้รับเงินอุดหนุน บาท

๒.๒ งบประมาณที่ได้ใช้ไปในการดำเนินงานโครงการ บาท

๒.๓ งบประมาณคงเหลือ บาท (ถ้ามี)

๓. ผลการดำเนินการ

๓.๑ ผู้ได้รับอุดหนุนขอรายงานผลการดำเนินงานโครงการ ตามบันทึกข้อตกลงการรับเงินอุดหนุน
เลขที่ /..... วันที่ เดือน พ.ศ. ได้เริ่มดำเนินการตามวัตถุประสงค์ของโครงการ
เมื่อวันที่ เดือน พ.ศ. และเสร็จสิ้นเรียบร้อยแล้ว เมื่อวันที่ เดือน พ.ศ.

๓.๒ ผู้ได้รับเงินอุดหนุนขอส่งสรุปรายงานการใช้จ่ายเงินและสำเนาใบเสร็จรับเงินหรือเอกสาร
หลักฐานอื่น จำนวน ฉบับ จำนวนเงิน บาท (.....) ของการดำเนินการ
โครงการที่ได้รับเงินอุดหนุนมาพร้อมหนังสือนี้เพื่อให้หน่วยงานที่เกี่ยวข้องตรวจสอบต่อไป

๓.๓ ผู้ได้รับเงินอุดหนุนขอส่งเงินคงเหลือ (ถ้ามี) จำนวน บาท
คืนมาพร้อมหนังสือนี้

๓.๔ ประโยชน์ที่ประชาชนได้รับ (เขียนให้เห็นว่าเกิดประโยชน์กับประชาชนในเขตองค์กร
ปกครองส่วนท้องถิ่นที่ได้รับเงินอุดหนุนอย่างไร)

๔. ผู้ได้รับเงินอุดหนุนไม่สามารถดำเนินการตามโครงการได้ เนื่องจาก

จึงขอส่งเงินคืน จำนวน บาท (.....) มาพร้อมหนังสือนี้

ลงชื่อ.....ผู้รายงาน (ผู้ได้รับเงินอุดหนุน)

(.....)

ตำแหน่ง.....

หมายเหตุ กรณีองค์กรประชาชน องค์กรทางศาสนา และองค์กรการกุศลลงนามไม่น้อยกว่าสามคน

รายละเอียด

โครงการพัฒนาท้องถิ่นตามบัญชีประสานโครงการพัฒนาท้องถิ่นขององค์กรปกครองส่วนท้องถิ่น
หรือโครงการที่เกิดขึ้นศักยภาพขององค์กรปกครองส่วนท้องถิ่นในระดับอำเภอ

แผนพัฒนาท้องถิ่น (พ.ศ. ๒๕๖๑ - ๒๕๖๕)

อำเภอ..... จังหวัด.....

สำหรับ ประสานโครงการพัฒนาองค์กรบริหารส่วนจังหวัดสระบุรี
ของคณะกรรมการประสานแผนพัฒนาท้องถิ่นแบบบูรณาการขององค์กรปกครองส่วนท้องถิ่นในระดับอำเภอ..... จังหวัดสระบุรี

๑. ประเด็นการพัฒนาจังหวัด..... (ชื่อประเด็นการพัฒนา).....

ที่	โครงการ	วัตถุประสงค์	เป้าหมาย (ผลผลิตของ โครงการ)	งบประมาณ					ผลที่คาดว่าจะ จะได้รับ	หน่วยงานที่ขอประสาน
				๒๕๖๑ (บาท)	๒๕๖๒ (บาท)	๒๕๖๓ (บาท)	๒๕๖๔ (บาท)	๒๕๖๕ (บาท)		
...										
...										
...										
รวม										

๒. ประเด็นการพัฒนาจังหวัด..... (ชื่อประเด็นการพัฒนา).....

ที่	โครงการ	วัตถุประสงค์	เป้าหมาย (ผลผลิตของ โครงการ)	งบประมาณ					ผลที่คาดว่าจะ จะได้รับ	หน่วยงานที่ขอประสาน
				๒๕๖๑ (บาท)	๒๕๖๒ (บาท)	๒๕๖๓ (บาท)	๒๕๖๔ (บาท)	๒๕๖๕ (บาท)		
...										
...										
...										
รวม										

๓. ประเด็นการพัฒนาจังหวัด.....(ชื่อประเด็นการพัฒนา).....

ที่	โครงการ	วัตถุประสงค์	เป้าหมาย (ผลผลิตของ โครงการ)	งบประมาณ				ผลที่คาดว่าจะได้รับ	หน่วยงานที่ขอประสาน
				๒๕๗๑ (บาท)	๒๕๗๒ (บาท)	๒๕๗๓ (บาท)	๒๕๗๔ (บาท)		
...									
...									
...									
รวม									

๔. ประเด็นการพัฒนาจังหวัด.....(ชื่อประเด็นการพัฒนา).....

ที่	โครงการ	วัตถุประสงค์	เป้าหมาย (ผลผลิตของ โครงการ)	งบประมาณ				ผลที่คาดว่าจะได้รับ	หน่วยงานที่ขอประสาน
				๒๕๗๑ (บาท)	๒๕๗๒ (บาท)	๒๕๗๓ (บาท)	๒๕๗๔ (บาท)		
...									
...									
...									
รวม									

๕. ประเด็นการพัฒนาจังหวัด.....(ชื่อประเด็นการพัฒนา).....

ที่	โครงการ	วัตถุประสงค์	เป้าหมาย (ผลผลิตของ โครงการ)	งบประมาณ					ผลที่คาดว่าจะได้รับ	หน่วยงานที่ขอประสาน
				๒๕๖๑ (บาท)	๒๕๖๒ (บาท)	๒๕๖๓ (บาท)	๒๕๖๔ (บาท)	๒๕๖๕ (บาท)		
...										
...										
...										
รวม										
รวมทั้งสิ้น										

ลงชื่อ.....

(นาย/นาง/นางสาว.....)

กรรมการและเลขานุการ
 ประธานแผนพัฒนาท้องถิ่นแบบบูรณาการ
 ขององค์กรปกครองส่วนท้องถิ่นในระดัِّบอำเภอ.....

หมายเหตุ ๑. ให้คณะกรรมการประสานแผนฯ ระดับอำเภอ ประชุมพร้อมกลั่นกรองโครงการลงในแบบรายละเอียดโครงการพร้อมลงรายชื่อให้ครบตามแบบ
 ๒. ให้ประธานคณะกรรมการประสานแผนระดับอำเภอ เป็นผู้ทำหน้าที่จัดส่งโครงการพัฒนาที่ขอประสานแผน โดยใช้เลขหนังสือของหน่วยงานของประธานฯ

ถนนถ้ายโอนขององค์การบริหารส่วนจังหวัดสระบุรี




หมายเลขสายทาง	ชื่อสายทาง	ตำบล	อำเภอ	ระยะทางรวม (กม.)	พิกัดจุดเริ่มต้น	พิกัดจุดสิ้นสุด	รูปภาพสายทาง	หมายเหตุ
สบ.ถ1-0001	สระบุรี-ตะกุด-ดลิงชัน	ดลิงชัน	เมืองสระบุรี	5.625	N 14.531952 E 100.924743	N 14.544165 E 100.956027		
สบ.ถ1-0002	บ.ปากเพรียว-บ.โคกสว่าง	เทศบาลเมืองสระบุรี	เมืองสระบุรี	2.534	N 14.522431 E 100.913975	N 14.520455 E 100.890637		
สบ.ถ1-0003	บ.ปากเพรียว-บ.โคกสว่าง (ฝั่งโรงแรมเกียวกวน)	เทศบาลเมืองสระบุรี	เมืองสระบุรี	2.515	N 14.522221 E 100.913939	N 14.520237 E 100.890926		
สบ.ถ1-0004	บ.หนองไผ่-บ.โคกเขือก	ดลิงชัน-ตาลเดี่ยว	เมืองสระบุรี	3.746	N 14.559327 E 100.972325	N 14.546367 E 100.006749		
สบ.ถ1-0005	บ.ท่ามะปราง-บ.ตาชัชยศิริ	ท่ามะปราง-ชะอม	แก่งคอย	7.189	N 14.469485 E 101.067134	N 14.428041 E 101.092521		
สบ.ถ1-0006	บ.โปร่งมงคล-บ.หนองสองห้อง	ท่ามะปราง-ห้วยแห้ง	แก่งคอย	5.870	N 14.449455 E 101.080438	N 14.459657 E 101.035202		
สบ.ถ1-0007	บ.ท่าศาลา-บ.หินซ้อน	ท่าคล้อ-ท่าตูม-หินซ้อน	แก่งคอย	17.028	N 14.683488 E 101.026319	N 14.782912 E 100.045861		
สบ.ถ1-0008	บ.ท่ามะปราง-บ.หนองสองห้อง	ท่ามะปราง-ห้วยแห้ง	แก่งคอย	6.832	N 14.465932 E 101.066488	N 14.447439 E 101.032842		
สบ.ถ1-0009	สายแยกทางหลวง 3034 (กม.ที่ 4+600)-บ.เขาหิน	เขาง-ห้วยปลวก	พระพุทธบาท	3.932	N 14.665754 E 100.835807	N 14.645704 E 100.862097		



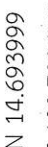
หมายเลขสายทาง	ชื่อสายทาง	ตำบล	อำเภอ	ระยะทางรวม (กม.)	พิกัดจุดเริ่มต้น	พิกัดจุดสิ้นสุด	รูปภาพสายทาง	หมายเหตุ
สบ.ถ1-0010	บ.พระพุทธบาทน้อย-บ.ทุ่งแซง	สองคอน	แก่งคอย	0.800	N 14.650088 E 100.983299	N 14.655091 E 100.989286		
สบ.ถ1-0011	บ.หนองหิน-บ.หนองตาเตี้ย	หนองสนม-โคกแย้	หนองแค	5.369	N 14.332501 E 100.883711	N 14.356325 E 100.927356		
สบ.ถ1-0012	บ.หนองน้ำส้ม-บ.โคกแค	กุ่มหัก-หนองโรง	หนองแค	7.309	N 14.300646 E 100.887299	N 14.278056 E 100.826703		
สบ.ถ1-0013	บ.ลำบัว-บ.สหกรณ์	กุ่มหัก-หนองหมู	หนองแค	4.400	N 14.307209 E 100.887771	N 14.324788 E 100.924904		
สบ.ถ1-0014	บ.โคกกลาง-บ.โคกซี้เหล็ก	โพนทอง-คชสิทธิ์	หนองแค	2.500	N 14.414751 E 100.817196	N 14.394269 E 100.82327		
สบ.ถ1-0015	บ.คลองแปดอาร์-บ.หนองโสน	หนองปลิง-หนองเขม	หนองแค	5.334	N 14.36993 E 100.817294	N 14.325713 E 100.807949		
สบ.ถ1-0016	บ.ขอนแก่น-บ.หนองอุ่ม	คชสิทธิ์-บัวลอย	หนองแค	2.408	N 14.399839 E 100.805084	N 14.393334 E 100.826672		
สบ.ถ1-0017	บ.หนองสะเตา-บ.คลองแปดอาร์	หนองปลิง-หนองเขม	หนองแค	2.526	N 14.360971 E 100.826113	N 14.349007 E 100.810492		
สบ.ถ1-0018	บ.หนองทางบุญ-บ.หนองควายไซ	หนองกบ-หนองควายไซ	หนองแซง	3.446	N 14.440496 E 100.769342	N 14.467926 E 100.782731		
สบ.ถ1-0019	บ.ม่วงหวาน-บ.อู่ตะเภา	ม่วงหวาน-บัวลอย	หนองแซง	1.400	N 14.453319 E 100.835864	N 14.441205 E 100.834676		

หมายเลข สายทาง	ชื่อสายทาง	ตำบล	อำเภอ	ระยะทาง (กม.)	พิกัด จุดเริ่มต้น	พิกัด จุดสิ้นสุด	รูปภาพสายทาง	หมายเหตุ
ส.บ.ถ1-0020	บ.ไผ่ล้อม-บ.หนองหลวง	โคกสะอาด-หนองกบ	หนองแซง	5.050	N 14.47524 E 100.805212	N 14.444821 E 100.788868		
ส.บ.ถ1-0021	บ.หนองหญ้าปล้อง-บ.โคกแฝก	ไถ่เสา-หนองแซง	หนองแซง	3.556	N 14.513263 E 100.796754	N 14.513808 E 100.770726		
ส.บ.ถ1-0022	บ.ไผ่ล้อม-บ.หนองสีดา	หนองหัวโพง-หนองสีดา	หนองแซง	5.573	N 14.475593 E 100.805544	N 14.490292 E 100.823527		
ส.บ.ถ1-0023	บ.หรรเทพ-บ.ดอนทอง	หรรเทพ-ดอนทอง	บ้านหมอ-หนองโตน	2.878	N 14.63035 E 100.691303	N 14.637881 E 100.671476		
ส.บ.ถ1-0024	บ.เขาลือ-บ.บุญภิรมย์	สร้างไศก-พุก่าง	บ้านหมอ-พระพุทธบาท	4.427	N 14.690016 E 100.776428	N 14.65412 E 100.759968		
ส.บ.ถ1-0025	บ.ตลาดน้อย-บ.คร้ว	ตลาดน้อย-หนองโตน	บ้านหมอ-หนองโตน	5.800	N 14.635846 E 100.726108	N 14.685592 E 100.705843		
ส.บ.ถ1-0026	บ.หนองบัว-บ.สร้างไศก	บ้านหมอ-หนองบัว	บ้านหมอ	2.000	N 14.619527 E 100.784946	N 14.635161 E 100.785674		
ส.บ.ถ1-0027	บ.ดินสอพอง-บ.โคกเสลา	สร้างไศก-หนองบัว	บ้านหมอ	5.131	N 14.618157 E 100.793978	N 14.623799 E 100.747355		
ส.บ.ถ1-0028	บ.หนองคล้า-บ.บ่อไศก	สร้างไศก-หนองบัว	บ้านหมอ	5.091	N 14.625694 E 100.795223	N 14.644773 E 100.75868		
ส.บ.ถ1-0029	บ.หมอ-บ.บ่อกระโดน	บ้านหมอ-โคกใหญ่-ไผ่ขวาง	บ้านหมอ	4.025	N 14.61139 E 100.718297	N 14.598867 E 100.684694		

หมายเลขสายทาง	ชื่อสายทาง	ตำบล	อำเภอ	ระยะทาง (กม.)	พิกัดจุดเริ่มต้น	พิกัดจุดสิ้นสุด	รูปภาพสายทาง	หมายเหตุ
สบ.ถ1-0030	บ.หนองสมัคร-บ.หนองจรเข้	โคกแย้-หนองจรเข้	หนองแค	3.000	N 14.387649 E 100.94708	N 14.358861 E 100.928901		
สบ.ถ1-0031	บ.วิหารแดง-บ.สหกรณ์	วิหารแดง	วิหารแดง	9.123	N 14.349194 E 100.984608	N 14.324985 E 100.924910		
สบ.ถ1-0032	บ.คลองไทร-บ.คลองยาง	วิหารแดง-คลองเรือ	วิหารแดง	3.850	N 14.348566 E 101.027687	N 14.317225 E 101.01647		
สบ.ถ1-0033	บ.ชัยพริก-บ.ชัยบอน	มิตรภาพ-ทับทิม	ม่วงเหล็ก	7.391	N 14.628642 E 101.179616	N 14.631029 E 101.129589		
สบ.ถ1-0034	บ.ลำสมพุง-บ.ชัยปลากั้ง	ลำสมพุง-ลำพญากลาง	ม่วงเหล็ก	4.889	N 14.970149 E 101.423077	N 14.951004 E 101.38552		
สบ.ถ1-0035	บ.มิตรภาพ-บ.ตลาดม่วงเหล็ก	มิตรภาพ-ม่วงเหล็ก	ม่วงเหล็ก	1.349	N 14.636448 E 101.19749	N 14.641535 E 101.201288		
สบ.ถ1-0036	บ.ดอนพุด-บ.หนองมน	ดอนพุด-บ้านหลวง	ดอนพุด	1.000	N 14.58773 E 100.624744	N 14.579565 E 100.621633		
สบ.ถ1-0037	บ.หนองโตน-บ.ทองน้อย	หนองโตน-ดอนทอง-ไผ่เหล็	หนองโตน-ดอนพุด	13.600	N 14.638686 E 100.705671	N 14.618219 E 100.629271		
สบ.ถ1-0038	วังม่วง-ปากน้ำ-หนองกรด	แสลงพัน-คำพราณ	วังม่วง	6.384	N 14.765442 E 101.116723	N 14.786377 E 101.072453		
สบ.ถ1-0039	บ.หนองท้าว-บ.สาธิตประชาสรรค์	พุด-หัวบาง	เฉลิมพระเกียรติ	5.769	N 14.653358 E 100.934034	N 14.62669 E 100.296757		

หมายเลขสายทาง	ชื่อสายทาง	ตำบล	อำเภอ	ระยะทางรวม (กม.)	พิกัดจุดเริ่มต้น	พิกัดจุดสิ้นสุด	รูปภาพสายทาง	หมายเหตุ
ส.บ.ถ1-0040	บ.โคกดินแดง-บ.หนองจาน	พุด-หน้าพระลาน	เฉลิมพระเกียรติ	6.798	N 14.652662 E 100.938626	N 14.708328 E 100.934883		
ส.บ.ถ1-0041	พหลโยธิน-วัดมงคลชัยพัฒนา	ห้วยบง-เขาดินพัฒนา	เฉลิมพระเกียรติ	1.422	N 14.604909 E 100.895323	N 14.602023 E 100.908562		
ส.บ.ถ1-0042	บ.ทับกวาง-บ.ท่าคล้อ	หน้าพระลาน-พุด-ท่าคล้อ	แก่งคอย	7.659	N 14.715804 E 100.007611	N 14.714787 E 100.952504		
ส.บ.ถ1-0043	บ.พระพุทธราย-บ.เขาไม้โค่น	หนองปลาไหล-ห้วยแห้ง	แก่งคอย	12.490	N 14.465282 E 100.965983	N 14.473079 E 100.032867		
ส.บ.ถ1-0044	พหลโยธิน-แพะโคก	ดาวเรือง-สังรวง	เมืองสระบุรี	4.340	N 14.565495 E 100.904442	N 14.570853 E 100.923862		
ส.บ.ถ1-0045	บ.พระพุทธราย-บ.โนนสภาราม	หนองปลาไหล-กุดนกก-ปล้า	เมืองสระบุรี	6.762	N 14.45895 E 100.951818	N 14.501292 E 100.97349		
ส.บ.ถ1-0046	บ.ถ้าเต่า-บ.โคกดินแดง	ท่าคล้อ-ท่าตุม-สองคอน-พุด	แก่งคอย	8.865	N 14.702688 E 100.97593	N 14.65179 E 100.946585		
ส.บ.ถ1-0047	บ.ดอนทุต-บ.โคกโพธิ์	ไผ่หลิว-ดงตะงาว	ดอนพุด	3.996	N 14.592139 E 100.62633	N 14.520918 E 100.627163		
ส.บ.ถ1-0048	บ.ชัยนางเล้ง-บ.โพธิ์พร้อมจิตร์	นายาว-ธารเกษม	พระพุทธบาท	2.200	N 14.75652 E 100.732931	N 14.77536 E 100.737502		
ส.บ.ถ1-0049	บ.หนองโตนน้อย-บ.ไปรงเก่า	หนองแก-บ้านกล้วย	พระพุทธบาท	1.989	N 14.716303 E 100.728039	N 14.718461 E 100.710358		

หมายเลข สายทาง	ชื่อสายทาง	ตำบล	อำเภอ	ระยะทางรวม (กม.)	พิกัด จุดเริ่มต้น	พิกัด จุดสิ้นสุด	รูปภาพสายทาง	หมายเหตุ
สบ.ถ1-0050	บ.หนองเขื่อนช้าง-บ.ไผ่	หนองยาว-หนองจิก	เมืองสระบุรี-หนองแค	3.300	N 14.466472 E 100.882295	N 14.446452 E 100.862902		
สบ.ถ1-0051	ทางเข้าน้ำตกตะพานหิน	คำพราณ	วังม่วง	7.500	N 14.81903 E 101.121205	N 14.784779 E 101.180152		กรมชลประทาน เวนคืนพื้นที่เพื่อทำ อ่างเก็บน้ำแมกเหล็ก
สบ.ถ1-0052	แยกทางหลวงหมายเลข 3048 บ.หนองไม้ไผ่	ต้นตาล-พระยาทต-หัวปลวก	เสาไห้	7.975	N 14.586013 E 100.875839	N 14.632026 E 100.857364		
สบ.ถ1-0053	บ.โป่งแก้ง-บ.ซับหวด	ซับสนุ่น-หนองยางเสือ	แมกเหล็ก	3.700	N 14.842594 E 101.212958	N 14.838487 E 101.246432		
สบ.ถ1-0054	แยกทางหลวงหมายเลข 3048- บ.พระยาทต	พระยาทต	เสาไห้	3.048	N 14.585951 E 100.873586	N 14.559514 E 100.868973		
สบ.ถ1-0055	แยกทางหลวงหมายเลข 1 - บ.ศาลาลัย	หนองแก	พระพุทธบาท	7.581	N 14.752847 E 100.739043	N 14.70247 E 100.750303		
สบ.ถ1-0056	แยกทางหลวงหมายเลข 2273 - บ.วังม่วง	วังม่วง	วังม่วง	7.538	N 14.847363 E 101.147173	N 14.863694 E 101.200073		
สบ.ถ1-0057	บ้านหนองแหน หมู่ 6	ช่อม	แก่งคอย	0.955	N 14.405586 E 101.09979	N 14.409659 E 101.091979		
สบ.ถ1-0058	บ้านหลังเขา	แมกเหล็ก	แมกเหล็ก	0.750	N 14.928738 E 101.397107	N 14.931143 E 101.389597		

หมายเลขสายทาง	ชื่อสายทาง	ตำบล	อำเภอ	ระยะทางรวม (กม.)	พิกัดจุดเริ่มต้น	พิกัดจุดสิ้นสุด	รูปภาพสายทาง	หมายเหตุ
สب.ถ1-0059	แยกทางหลวงหมายเลข 3020 - บ.หนองโคกน้อย	หนองแก	พระพุทธบาท	2.808	N 14.693999 E 100.722675	N 14.715511 E 100.729736		
สบ.ถ1-0060	แยกทางหลวงหมายเลข 1003 - บึงทองกลาง	ชะอม	แก่งคอย	6.350	N 14.469962 E 101.1603	N 14.419552 E 101.154121		
สบ.ถ1-0061	ศูนย์ราชการจังหวัดสระบุรี-ทางหลวงหมายเลข 362 (กม.ที่ 14+412)	ตะกุด-ตลิ่งชัน	เมืองสระบุรี	1.860	N 14.536555 E 100.931777	N 14.544502 E 100.945834		
ระยะทางรวม				300.952				

**กองยุทธศาสตร์และงบประมาณ
องค์การบริหารส่วนจังหวัดสระบุรี
โทร 0 3621 1852 ต่อ 304
www.saraburipao.go.th**