



แผนการบริหารจัดการความเสี่ยง ประจำปีงบประมาณ พ.ศ. 2566

องค์การบริหารส่วนจังหวัดสุราษฎร์ธานี
กองยุทธศาสตร์และงบประมาณ
ฝ่ายตรวจติดตามและประเมินผล

คำนำ

ด้วยพระราชบัญญัติวินัยการเงินการคลังของรัฐ พ.ศ. ๒๕๖๑ มีผลบังคับใช้เมื่อวันที่ ๒๐ เมษายน ๒๕๖๑ โดยมาตรา ๗๙ บัญญัติให้หน่วยงานของรัฐจัดให้มีการตรวจสอบภายใน การควบคุมภายใน และการบริหารจัดการความเสี่ยง โดยให้ถือปฏิบัติตามมาตรฐานและหลักเกณฑ์ที่กระทรวงการคลังกำหนด และกระทรวงการคลังได้กำหนดหลักเกณฑ์กระทรวงการคลังว่าด้วยมาตรฐานและหลักเกณฑ์ปฏิบัติการบริหารสำหรับหน่วยงานของรัฐ พ.ศ. ๒๕๖๒ มีผลบังคับใช้ตั้งแต่วันที่ ๑ ตุลาคม ๒๕๖๒ โดยองค์กรปกครองส่วนท้องถิ่นถือเป็นหน่วยงานของรัฐตามหลักเกณฑ์นี้

องค์การบริหารส่วนจังหวัดสระบุรี จึงได้จัดทำแผนการบริหารจัดการความเสี่ยง ประจำปีงบประมาณ พ.ศ. ๒๕๖๖ เพื่อใช้เป็นกรอบหรือแนวทางพื้นฐานในการติดตามประเมินผล รวมทั้งการรายงานผลเกี่ยวกับการบริหารจัดการความเสี่ยง อันจะทำให้เกิดความเชื่อมั่นอย่างสมเหตุสมผลต่อผู้ที่เกี่ยวข้องทุกฝ่าย และการบริหารงานขององค์การบริหารส่วนจังหวัดสระบุรี สามารถบรรลุตามวัตถุประสงค์ที่กำหนดไว้อย่างมีประสิทธิภาพ

ฝ่ายตรวจติดตามและประเมินผลฯ
กองยุทธศาสตร์และงบประมาณ
องค์การบริหารส่วนจังหวัดสระบุรี
๒๕๖๖

สารบัญ

	หน้า
บทที่ ๑ บทนำ	๑
๑. หลักการและเหตุผล	๑
๒. วัตถุประสงค์ของการบริหารจัดการความเสี่ยง	๑
๓. เป้าหมาย	๑
๔. นิยามความเสี่ยง	๒
๕. ประโยชน์ของการบริหารความเสี่ยง	๒
บทที่ ๒ ข้อมูลพื้นฐานขององค์การบริหารส่วนจังหวัดสระบุรี	๔
๑. สภาพทั่วไปและข้อมูลพื้นฐาน	๔
๒. แผนที่เขตจังหวัดสระบุรี	๔
๓. วิสัยทัศน์	๕
๔. พันธกิจ	๕
๕. ยุทธศาสตร์	๕
๖. เป้าประสงค์	๕
๗. ตัวชี้วัด	๖
๘. ค่าเป้าหมาย	๘
๙. โครงสร้างส่วนราชการภายใน	๑๐
๑๐. แผนผังโครงสร้างส่วนราชการภายใน	๑๒
๑๑. อำนาจหน้าที่และภารกิจขององค์การบริหารส่วนจังหวัด	๑๓
บทที่ ๓ แนวทางการบริหารความเสี่ยง	๑๖
๑. แนวทางการบริหารความเสี่ยง	๑๖
๒. กลไกการบริหารจัดการความเสี่ยง	๑๖
๓. คณะทำงานบริหารความเสี่ยง	๑๗
บทที่ ๔ การบริหารจัดการความเสี่ยง	๒๑
๑. การประเมินความเสี่ยงเพื่อบรรลุเป้าหมาย	๒๑
๒. การระบุความเสี่ยง	๒๒
๓. การประเมินความเสี่ยง	๒๓
๔. การจัดการความเสี่ยง	๒๗
๕. การรายงานและติดตามผล	๒๘
๖. การประเมินผลการบริหารความเสี่ยง	๒๘
๗. การทบทวนการบริหารความเสี่ยง	๒๘

สารบัญ(ต่อ)

บทที่ ๕ แผนบริหารความเสี่ยง

ภาคผนวก

- แบบบัญชีความเสี่ยง

- กองการศึกษา ศาสนา วัฒนธรรม มีความเสี่ยงจำนวน ๒ โครงการ	๓๑-๓๒
- หน่วยตรวจสอบภายใน มีความเสี่ยงจำนวน ๑ โครงการ	๓๓-๓๔
- กองคลัง มีความเสี่ยงจำนวน ๓ โครงการ	๓๕-๓๗
- สำนักปลัดองค์การบริหารส่วนจังหวัด มีความเสี่ยงจำนวน ๓ โครงการ	๓๘-๔๐
- สำนักเลขานุการองค์การบริหารส่วนจังหวัดสระบุรี มีความเสี่ยงจำนวน ๒ โครงการ	๔๑-๔๒
- กองสาธารณสุข มีความเสี่ยงจำนวน ๓ โครงการ	๔๓-๔๕
- โรงเรียนเทพเทพ (รุ่งเรืองประชาสามัคคี) มีความเสี่ยงจำนวน ๑ โครงการ	๔๖
- สำนักช่าง มีความเสี่ยงจำนวน ๘ โครงการ	๔๗-๕๔
- กองพัสดุและทรัพย์สิน มีความเสี่ยงจำนวน ๓ โครงการ	๕๕-๕๙
- กองยุทธศาสตร์และงบประมาณ มีความเสี่ยงจำนวน ๓ โครงการ	๖๐-๖๒

หน้า

๒๙

บทที่ ๑ บทนำ

๑. หลักการและเหตุผล

ด้วยพระราชบัญญัติวินัยการเงินการคลังของรัฐ พ.ศ. ๒๕๖๑ มาตรา ๗๙ บัญญัติให้หน่วยงานของรัฐจัดให้มีการตรวจสอบภายใน การควบคุมภายใน และการบริหารจัดการความเสี่ยง โดยให้ถือปฏิบัติตามมาตรฐานและหลักเกณฑ์ที่กระทรวงการคลังกำหนด ซึ่งกระทรวงการคลังได้กำหนดหลักเกณฑ์กระทรวงการคลังว่าด้วยมาตรฐานและหลักเกณฑ์ปฏิบัติการบริหารจัดการความเสี่ยงสำหรับหน่วยงานของรัฐ พ.ศ. ๒๕๖๒ ขึ้น เพื่อให้หน่วยงานของรัฐจัดให้มีการบริหารจัดการความเสี่ยง เพื่อให้การดำเนินงานบรรลุวัตถุประสงค์ตามยุทธศาสตร์ที่หน่วยงานของรัฐกำหนดไว้

การบริหารความเสี่ยงเป็นเครื่องมือทางกลยุทธ์ที่สำคัญตามหลักการกำกับดูแลกิจการที่ดี ที่จะช่วยให้การบริหารงานและการตัดสินใจด้านต่างๆ เพราะภายใต้สภาวะการดำเนินงานทุกหน่วยงาน ล้วนมีความเสี่ยง ซึ่งเป็นความไม่แน่นอนที่อาจจะส่งผลกระทบต่อการทำงานหรือเป้าหมายของหน่วยงาน จึงจำเป็นต้องมีการบริหารจัดการความเสี่ยง โดยการระบุความเสี่ยงว่ามีปัจจัยใดบ้างที่กระทบต่อการดำเนินงานหรือเป้าหมายของหน่วยงาน วิเคราะห์ความเสี่ยงจากโอกาสและผลกระทบที่เกิดขึ้น จัดลำดับความสำคัญของความเสี่ยง กำหนดแนวทางในการจัดการความเสี่ยง เพื่อลดความสูญเสียและโอกาสที่จะทำให้เกิดความเสียหายแก่หน่วยงาน

ดังนั้น องค์การบริหารส่วนจังหวัดสระบุรี จึงได้จัดทำแผนการบริหารจัดการความเสี่ยงขึ้น สำหรับใช้เป็นแนวทางในการบริหารปัจจัยและควบคุมกิจกรรม รวมทั้งกระบวนการดำเนินงานต่างๆ เพื่อลดมูลเหตุที่จะทำให้เกิดความเสียหาย ให้ระดับของความเสี่ยงและผลกระทบที่จะเกิดขึ้นในอนาคตอยู่ในระดับที่สามารถยอมรับ ควบคุม และตรวจสอบได้

๒. วัตถุประสงค์ของแผนการบริหารจัดการความเสี่ยง

๑. เพื่อให้ผู้บริหารและข้าราชการองค์การบริหารส่วนจังหวัดสระบุรี เข้าใจหลักการและกระบวนการบริหารความเสี่ยง
๒. เพื่อให้ผู้ปฏิบัติงานได้รับทราบขั้นตอน และกระบวนการในการบริหารความเสี่ยง
๓. เพื่อให้มีการปฏิบัติตามกระบวนการบริหารความเสี่ยงขององค์การบริหารส่วนจังหวัดสระบุรี อย่างเป็นระบบและต่อเนื่อง
๔. เพื่อใช้เป็นเครื่องมือในการบริหารความเสี่ยงขององค์การบริหารส่วนจังหวัดสระบุรี
๕. เพื่อลดโอกาสและผลกระทบของความเสี่ยงที่จะเกิดขึ้นกับองค์การบริหารส่วนจังหวัดสระบุรี

๓. เป้าหมาย

๑. ผู้บริหารและข้าราชการองค์การบริหารส่วนจังหวัดสระบุรี มีความรู้ความเข้าใจเรื่องการบริหารความเสี่ยง เพื่อนำไปใช้ในการดำเนินงานตามยุทธศาสตร์และแผนการดำเนินงานประจำปี ให้บรรลุตามวัตถุประสงค์และเป้าหมายที่กำหนดไว้
๒. ผู้ปฏิบัติงาน สามารถระบุความเสี่ยง วิเคราะห์ความเสี่ยง ประเมินความเสี่ยง และจัดการความเสี่ยงให้อยู่ในระดับที่ยอมรับได้

๓. สามารถนำแผนการบริหารจัดการความเสี่ยงไปใช้ในการปฏิบัติงานได้

๔. การบริหารจัดการความเสี่ยงถูกกำหนดขึ้นอย่างเหมาะสม ครอบคลุมทุกกิจกรรมในองค์การบริหารส่วนจังหวัดสระบุรี

๔. นิยามความเสี่ยง

ความเสี่ยง หมายถึง โอกาสหรือเหตุไม่พึงประสงค์อาจทำให้อาณาเขตส่งผลกระทบต่อให้เกิดความเสียหาย ทำให้วัตถุประสงค์และเป้าหมายที่องค์กรกำหนดไว้เบี่ยงเบนไปหรือไม่ประสบความสำเร็จ ทั้งในด้านกลยุทธ์ การเงิน การดำเนินงาน และกฎระเบียบหรือกฎหมายที่เกี่ยวข้อง

การบริหารความเสี่ยง หมายถึง กระบวนการที่ใช้ในการบริหารจัดการปัจจัย และควบคุมกิจกรรม รวมทั้งกระบวนการดำเนินงานต่างๆ เพื่อให้โอกาสที่จะเกิดเหตุการณ์ความเสี่ยงลดลง หรือผลกระทบของความเสียหายจากเหตุการณ์ความเสี่ยงลดลงอยู่ในระดับที่องค์กรยอมรับได้

การตอบสนองความเสี่ยง หมายถึง การพิจารณาเลือกวิธีการที่ควรกระทำเพื่อจัดการกับความเสี่ยงที่อาจจะเกิด ขึ้นตามผลการประเมินความเสี่ยง ซึ่งต้องพิจารณาโอกาสที่จะเกิดและผลกระทบที่จะเกิดขึ้น โดยเปรียบเทียบระดับความเสี่ยงที่เกิดกับระดับความเสี่ยงที่ยอมรับได้ และความคุ้มค่าในการบริหารความเสี่ยงที่เหลืออยู่ วิธีการที่ใช้ในปัจจุบัน คือ

๑. การหลีกเลี่ยงความเสี่ยง คือการหลีกเลี่ยงหรือหยุดการกระทำที่ก่อให้เกิดความเสี่ยง เช่น งานส่วนใดที่องค์กรไม่ถนัด อาจหลีกเลี่ยงหรือหยุดการทำงานในส่วนนั้น และอาจใช้การจ้างงานภายนอกแทน

๒. การลดความเสี่ยง คือการลดโอกาสที่จะเกิดหรือลดผลกระทบ หรือลดทั้งสองส่วน โดยการจัดให้มีระบบการควบคุมต่างๆเพื่อป้องกัน หรือค้นพบความเสี่ยงอย่างเหมาะสมทันเวลา

๓. การแบ่งความเสี่ยง คือการลดโอกาสที่จะเกิดหรือลดผลกระทบ หรือลดทั้งสองส่วน โดยการหาผู้ร่วมรับผิดชอบความเสี่ยง เช่น การทำประกันต่างๆ

๔. การยอมรับความเสี่ยง คือการไม่ต้องทำอะไรเพิ่มเติมเนื่องจากมีความเห็นว่าความเสี่ยงมีโอกาสที่จะเกิดขึ้นน้อย และผลกระทบจากการเกิดก็น้อยด้วย

๕. ประโยชน์ของการบริหารจัดการความเสี่ยง

การดำเนินการบริหารความเสี่ยงจะช่วยให้ผู้บริหารมีข้อมูลที่ใช้ในการตัดสินใจให้ดียิ่งขึ้น และทำให้องค์กรสามารถจัดการกับปัญหาอุปสรรค และอยู่รอดได้ในสถานการณ์ที่ไม่คาดคิดหรือสถานการณ์ที่อาจทำให้องค์กรเกิดความเสียหาย ประโยชน์ที่คาดว่าจะได้รับการดำเนินการบริหารความเสี่ยง มีดังนี้

๑) เป็นส่วนหนึ่งของหลักการบริหารกิจการบ้านเมืองที่ดี การบริหารความเสี่ยงจะช่วยคณะกรรมการ/คณะทำงานบริหารความเสี่ยง และผู้บริหารทุกระดับตระหนักถึงความเสี่ยงหลักที่สำคัญและสามารถทำหน้าที่ในการกำกับ ดูแลได้อย่างมีประสิทธิภาพและประสิทธิผล

๒) สร้างฐานข้อมูลที่เป็นประโยชน์ต่อการบริหารและการปฏิบัติงานในองค์การบริหารส่วนจังหวัด การบริหารความเสี่ยงจะเป็นแหล่งข้อมูลสำหรับผู้บริหารในการตัดสินใจด้านต่างๆ ซึ่งรวมถึงการบริหารความเสี่ยงซึ่งตั้งอยู่บนสมมติฐานในการตอบสนองต่อเป้าหมาย และภารกิจหลักขององค์กรรวมถึงระดับความเสี่ยงที่ยอมรับ

๓) ช่วยสะท้อนให้เห็นภาพรวมของความเสี่ยงต่างๆ ที่สำคัญได้หมด การบริหารความเสี่ยงจะทำให้บุคลากรมีความเข้าใจถึงเป้าหมายและภารกิจหลักขององค์การบริหารส่วนจังหวัด และตระหนักถึงความเสี่ยงสำคัญที่ส่งผลในเชิงลบต่อองค์การบริหารส่วนจังหวัดได้อย่างครบถ้วน ซึ่งครอบคลุมความเสี่ยงธรรมาภิบาล

๔) เป็นเครื่องมือสำคัญในการบริหารงาน การบริหารความเสี่ยงเป็นเครื่องมือที่ช่วยให้ผู้บริหารสามารถเข้าใจได้ว่าความเสี่ยงได้รับการจัดการอย่างเหมาะสมและทันเวลา รวมทั้งเป็นเครื่องมือที่สำคัญของผู้บริหารในการบริหารงานและการตัดสินใจในด้านต่างๆ เช่นการวางแผนกำหนดกลยุทธ์การติดตามควบคุมและวัดผลการปฏิบัติงาน ซึ่งส่งผลให้การดำเนินงานของสถาบันเป็นไปตามเป้าหมายที่กำหนดและสามารถป้องกันผลประโยชน์ รวมทั้งเพิ่มมูลค่าแก่องค์กร

๕) ช่วยพัฒนาองค์กรเป็นไปในทิศทางเดียวกัน การบริหารความเสี่ยงทำให้รูปแบบการตัดสินใจไปในทิศทางเดียวกัน เช่น การตัดสินใจโดยที่ผู้บริหารต้องถึ้นมีความเข้าใจในกลยุทธ์ วัตถุประสงค์ขององค์กร และระดับความเสี่ยงอย่างชัดเจน

๖) ช่วยให้การพัฒนาการบริหารและจัดสรรทรัพยากรเป็นไปอย่างมีประสิทธิภาพและประสิทธิผล การจัดสรรทรัพยากรเป็นไปอย่างเหมาะสม โดยพิจารณาถึงระดับความเสี่ยงในแต่ละกิจกรรมและการเลือกใช้มาตรการในการบริหารความเสี่ยง เช่น การใช้ทรัพยากรสำหรับกิจกรรมที่มีความเสี่ยงต่างๆ และกิจกรรมที่มีความเสี่ยงสูงย่อมสูงย่อมแตกต่างกัน หรือการเลือกใช้มาตรการแต่ละประเภทย่อมใช้ทรัพยากรแตกต่างกัน เป็นต้น

บทที่ ๒

๑. สภาพทั่วไปและข้อมูลพื้นฐาน

องค์การบริหารส่วนจังหวัดสระบุรี มีพื้นที่ ๓,๕๗๖.๕ ตารางกิโลเมตรหรือประมาณ ๒,๒๓๕,๓๐๔ ไร่ ที่ตั้งอยู่ภาคกลางของประเทศไทย ซึ่งตั้งอยู่ทางทิศตะวันออกเฉียงเหนือของกรุงเทพมหานคร อยู่ห่างจากกรุงเทพมหานครตามทางหลวงแผ่นดินหมายเลข ๑ (ถนนพหลโยธิน) ระยะทางประมาณ ๑๐๘ กิโลเมตร โดยมีถนนเศรษฐกิจเป็นถนนสายหลักที่ใช้ในการเดินทาง จังหวัดสระบุรี แบ่งเขตการปกครองออกเป็น ๑๓ อำเภอ ๑๑๑ ตำบล ๙๗๓ หมู่บ้าน มีเขตติดต่อกับพื้นที่ใกล้เคียงดังนี้

ทิศเหนือ ติดต่อกับอำเภอเมืองลพบุรี อำเภอชัยบาดาล และอำเภอพัฒนานิคม จังหวัดลพบุรี

ทิศใต้ ติดต่อกับอำเภอหนองเสือ จังหวัดปทุมธานี และอำเภอมวกเหล็ก อำเภออุทัย

จังหวัดพระนครศรีอยุธยา

ทิศตะวันออก ติดต่อกับอำเภอปากช่อง อำเภอสีคิ้ว จังหวัดนครราชสีมา และอำเภอบ้านนา

จังหวัดนครนายก

ทิศตะวันตก ติดต่อกับอำเภอภาชี อำเภอท่าเรือ จังหวัดพระนครศรีอยุธยาและ

อำเภอเมืองลพบุรี จังหวัดลพบุรี

๒. แผนที่เขตจังหวัดสระบุรี



แผนที่จังหวัดสระบุรี อำเภอเมืองสระบุรี จังหวัดสระบุรี

องค์การบริหารส่วนจังหวัดสระบุรี มีประชากรจำนวน รวมทั้งสิ้น ๖๔๕,๐๒๔ คน แยกเป็น ชาย ๓๑๘,๑๒๘ คน หญิง ๓๒๖,๘๙๖ คน (ที่มา สำนักทะเบียนราษฎร จังหวัดสระบุรี เมื่อวันที่ ๓๑ ธันวาคม ๒๕๖๑) ประชากรส่วนใหญ่ประกอบอาชีพรับจ้างในโรงงานอุตสาหกรรม และประกอบอาชีพเลี้ยงสัตว์น้ำ ปลูกพืช เลี้ยงสัตว์

๓. วิสัยทัศน์

“สาธารณสุขปการ สาธารณูปโภคมาตรฐาน ชุมชนมีคุณภาพชีวิตที่ดี”

๔. พันธกิจ

- พันธกิจที่ ๑ เสริมสร้างความน่าอยู่ของจังหวัดสระบุรี
- พันธกิจที่ ๒ เสริมสร้างคุณภาพชีวิตของประชาชนให้มีความเป็นอยู่ที่ดีสู่การเป็นชุมชนเข้มแข็ง
- พันธกิจที่ ๓ ส่งเสริมการศึกษา สืบสานวัฒนธรรมประเพณี ภูมิปัญญาท้องถิ่น
- พันธกิจที่ ๔ ส่งเสริม สนับสนุนให้ประชาชนดำรงชีวิตตามแนวคิดเศรษฐกิจพอเพียง

๕. ยุทธศาสตร์

ยุทธศาสตร์ที่ ๑ ยุทธศาสตร์ด้านโครงสร้างพื้นฐาน

กลยุทธ์ที่ ๑.๑ พัฒนาระบบสาธารณสุขปการ

กลยุทธ์ที่ ๑.๒ พัฒนาระบบสาธารณูปโภค

ยุทธศาสตร์ที่ ๒ ยุทธศาสตร์ด้านการส่งเสริมคุณภาพชีวิต

กลยุทธ์ที่ ๒.๑ ส่งเสริมพัฒนาอาชีพสู่ความเป็นอยู่อย่างยั่งยืน

กลยุทธ์ที่ ๒.๒ พัฒนาชุมชนน่าอยู่

กลยุทธ์ที่ ๒.๓ เสริมสร้างความมั่นคงและความปลอดภัยในชีวิตและทรัพย์สิน

กลยุทธ์ที่ ๒.๔ เสริมสร้างบริหารจัดการและอนุรักษ์ ทรัพยากรธรรมชาติและสิ่งแวดล้อม

กลยุทธ์ที่ ๒.๕ เสริมสร้างปรับปรุงพัฒนาแหล่งท่องเที่ยว

กลยุทธ์ที่ ๒.๖ ส่งเสริมการสาธารณสุข การกีฬา และนันทนาการ

กลยุทธ์ที่ ๒.๗ เสริมสร้างและพัฒนาระบบพลังงานไฟฟ้า ส่องสว่างที่เป็นมิตรกับสิ่งแวดล้อม

ยุทธศาสตร์ที่ ๓ ยุทธศาสตร์ด้านการส่งเสริมการศึกษา ศาสนา วัฒนธรรม

กลยุทธ์ที่ ๓.๑ ส่งเสริมสนับสนุนด้านการศึกษาและศาสนา

กลยุทธ์ที่ ๓.๒ ส่งเสริมอนุรักษ์ศิลปวัฒนธรรม จารีตประเพณี และภูมิปัญญาท้องถิ่น

กลยุทธ์ที่ ๓.๓ ส่งเสริมการท่องเที่ยวเชิงวัฒนธรรมและประเพณี

ยุทธศาสตร์ที่ ๔ ยุทธศาสตร์ด้านการพัฒนาองค์กรและบุคลากรสู่การบริหารจัดการที่ดี

กลยุทธ์ที่ ๔.๑ ส่งเสริมพัฒนาศักยภาพและประสิทธิภาพบุคลากร

กลยุทธ์ที่ ๔.๒ ส่งเสริมบริหารงานองค์กร

กลยุทธ์ที่ ๔.๓ ส่งเสริมมีส่วนร่วมในการบริหารจัดการ

๖. เป้าประสงค์

ยุทธศาสตร์การพัฒนาขององค์กรปกครองส่วนท้องถิ่นเพื่อนำไปสู่การบรรลุวิสัยทัศน์ขององค์การบริหารส่วนจังหวัดสระบุรี จึงกำหนดประเด็น ยุทธศาสตร์หลักในการดำเนินงาน ๔ ด้าน พร้อมเป้าประสงค์ในแต่ละยุทธศาสตร์ ดังนี้

๑. ยุทธศาสตร์ด้านโครงสร้างพื้นฐาน

เป้าประสงค์

- เพื่อสร้างและซ่อมบำรุงโครงสร้างพื้นฐานในเขตจังหวัดสระบุรีให้มีความพร้อม
- เพื่อสนับสนุนการดำเนินงานตามยุทธศาสตร์ด้านอื่นๆ ทั้งสาธารณูปการและสาธารณูปโภค

๒. ยุทธศาสตร์ด้านการส่งเสริมคุณภาพชีวิต

เป้าประสงค์

- เพื่อเสริมสร้างให้ประชาชนในจังหวัดสระบุรีมีคุณภาพชีวิตที่ดี โดยการพัฒนาาระบบการศึกษาระบบการสาธารณสุข การดูแลเด็ก ผู้สูงอายุ ผู้พิการ ผู้ใช้แรงงาน ตลอดจนพัฒนาอาชีพ โดยการน้อมนำแนวพระราชดำริเกี่ยวกับเศรษฐกิจพอเพียงอันสามารถนำมาใช้ได้มาสู่ชาวสระบุรีอย่างต่อเนื่องและยั่งยืน
- เพื่อให้ประชาชนในพื้นที่จังหวัดสระบุรีมีความรู้สึกมั่นคงปลอดภัยในการดำรงชีวิตและทรัพย์สิน อาชญากรรมในพื้นที่ลดลง ปัญหายาเสพติด อบายมุขได้รับการกำจัดอย่างจริงจัง
- เพื่อรักษาควบคุมคุณภาพและสิ่งแวดล้อมให้อยู่ในเกณฑ์มาตรฐาน ประชาชนอยู่ในสิ่งแวดล้อมที่ปราศจากมลภาวะ คุณภาพน้ำ อากาศ เสียงได้รับการจัดการอย่างเป็นระบบและจริงจัง และมีการบริหารจัดการขยะอย่างมีประสิทธิภาพ

๓. ยุทธศาสตร์ด้านการส่งเสริมการศึกษา ศาสนา วัฒนธรรม

เป้าประสงค์

- เพื่อส่งเสริมการศึกษาทุกระบบของจังหวัดสระบุรี สามารถเอื้อประโยชน์ต่อการพัฒนาคุณภาพบุคลากรในพื้นที่อย่างทั่วถึง มีการเสริมสร้างจิตสำนึกในด้านศาสนา ประเพณี วัฒนธรรมให้ซึมซับเข้าสู่จิตใจประชาชน
- เพื่อส่งเสริมการลงทุน พาณิชยกรรม และการท่องเที่ยวของจังหวัดสระบุรีโดยการประชาสัมพันธ์และการนำเสนอข้อมูลในรูปแบบต่างๆ เพื่อเป็นการกระตุ้นเศรษฐกิจและสร้างรายได้ให้กับประชาชนเพื่อการดำรงชีวิตที่มีคุณภาพ
- เพื่อส่งเสริม และอนุรักษ์วัฒนธรรมประเพณี ภูมิปัญญาของจังหวัดสระบุรีให้ดำรงอยู่ตลอดจนสร้างจิตสำนึกและความตระหนักถึงคุณค่าให้เกิดขึ้นในหมู่ประชาชนจังหวัดสระบุรี

๔. ยุทธศาสตร์ด้านการพัฒนาองค์กรและบุคลากรสู่การบริหารจัดการที่ดี

เป้าประสงค์

- เพื่อเสริมสร้างระบบบริหารจัดการองค์กรที่มีประสิทธิภาพ สามารถให้บริการแก่ประชาชนได้อย่างทั่วถึงและมีคุณภาพ ตลอดจนเปิดโอกาสให้ประชาชนได้เข้ามาส่วนร่วมในการบริหารจัดการท้องถิ่นของตนเอง

๗. ตัวชี้วัด

ยุทธศาสตร์ที่ ๑ ยุทธศาสตร์ด้านโครงสร้างพื้นฐาน

- ร้อยละของถนนลาดยางเชื่อมต่อระหว่างตำบลเพิ่มขึ้น
- ร้อยละของถนนคอนกรีตเสริมเหล็กเชื่อมต่อระหว่างตำบลเพิ่มขึ้น
- ร้อยละของถนนลูกรังเชื่อมต่อระหว่างตำบลเพิ่มขึ้น
- ร้อยละของถนนที่ได้รับการปรับปรุง/ซ่อมแซม

- ร้อยละของวางระบายน้ำและทางเท้าที่มีการปรับปรุง
- ร้อยละของประชาชนที่พึงพอใจ
- ร้อยละของพื้นที่ในจังหวัดสระบุรีมีไฟฟ้าเพิ่มขึ้น

ยุทธศาสตร์ที่ ๒ ยุทธศาสตร์ด้านการส่งเสริมคุณภาพชีวิต

- ร้อยละของประชาชนได้รับความรู้เกี่ยวกับเศรษฐกิจพอเพียง
- ร้อยละของประชาชนที่พึงพอใจ
- ร้อยละของประชาชนที่ได้รับการอบรมด้านอาชีพ
- ร้อยละของจำนวนผู้เข้าร่วมโครงการอบรม
- ร้อยละของงบประมาณที่ได้รับการสนับสนุนเพิ่มขึ้น
- ร้อยละของอาสาสมัครที่ได้รับการสนับสนุน
- ร้อยละของชุมชนที่ได้รับความปลอดภัยเพิ่มขึ้น
- จำนวนสนามกีฬาระดับอำเภอที่สร้าง/ปรับปรุง
- ร้อยละของเยาวชนในจังหวัดสระบุรีได้รับความรู้ด้านยาเสพติดและปัญหาอาชญากรรม
- ร้อยละของเยาวชนที่เข้ามามีกิจกรรม/โครงการ
- ร้อยละของพื้นที่ที่มีกล้องวงจรปิด
- ร้อยละการขุดลอกคลองที่เชื่อมต่อระหว่างตำบล
- ร้อยละของประชาชนตระหนักถึงอันตรายของสารเคมี
- ร้อยละของประชาชนที่ตระหนักถึงคุณค่าของป่าไม้
- ร้อยละของคูคลองที่เชื่อมระหว่างตำบลสะอาดมากขึ้นและวัชพืชน้อยลง
- จำนวนชุมชนที่มีการจัดระบบการจัดการขยะ
- ร้อยละของผู้เข้าร่วมโครงการ/กิจกรรมตระหนักถึงความสำคัญของระบบจัดการขยะ
- ร้อยละของจำนวนขยะที่นำไปขายต่อเพิ่มขึ้น
- ร้อยละของปริมาณขยะลดลง
- จำนวนสถานพยาบาลได้รับการสนับสนุนอุปกรณ์/ครุภัณฑ์/เครื่องมือแพทย์

ยุทธศาสตร์ที่ ๓ ยุทธศาสตร์ด้านการส่งเสริมการศึกษา ศาสนา วัฒนธรรม

- ร้อยละของการจัดหาสื่อวัสดุอุปกรณ์เพื่อการจัดการศึกษา
- ร้อยละของการพัฒนาศักยภาพของนักเรียน นักศึกษา
- ร้อยละของการพัฒนาศักยภาพของบุคลากรทางการศึกษา
- ร้อยละของสถานที่ท่องเที่ยวที่ได้รับส่งเสริม
- ร้อยละของประชาชนที่เข้ามาท่องเที่ยวเพิ่มขึ้น
- ร้อยละของประชาชนที่เข้ามามีส่วนร่วมเพิ่มขึ้น
- ร้อยละของประชาชนตระหนักถึงความสำคัญของศิลปวัฒนธรรม จารีตประเพณีและภูมิปัญญาท้องถิ่น
- ร้อยละของประชาชนที่พึงพอใจ
- ร้อยละของประชาชนได้รับความรู้เกี่ยวกับศิลปวัฒนธรรม จารีตประเพณีและภูมิปัญญาท้องถิ่น
- ร้อยละของประชาชนที่เข้าร่วมกิจกรรมโครงการ

ยุทธศาสตร์ที่ ๔ ยุทธศาสตร์ด้านการพัฒนาองค์กรและบุคลากรสู่การบริหารจัดการที่ดี

- ร้อยละของบุคลากรที่ได้รับการอบรม
- ร้อยละของบุคลากรที่พึงพอใจ
- ร้อยละของบุคลากรได้รับโอกาสในการศึกษาดูงาน
- ร้อยละของประชาชนที่ใช้บริการมีความพึงพอใจ
- ร้อยละของงบประมาณในการปรับปรุงสำนักงาน
- ร้อยละของวัสดุ อุปกรณ์ ครุภัณฑ์ มีความทันสมัย และมีคุณภาพ
- ร้อยละของบุคลากรที่พึงพอใจต่อระบบ
- จำนวนเครือข่ายภาคประชาชนที่เข้ามามีส่วนร่วม
- ร้อยละของประชาชนเข้าร่วมกิจกรรมเสริมสร้างความเข้าใจถึงความสำคัญของสถาบันหลักชาติ

ศาสนา พระมหากษัตริย์

๘. คำเป้าหมาย

ยุทธศาสตร์ที่ ๑ ยุทธศาสตร์ด้านโครงสร้างพื้นฐาน

- ร้อยละของถนนลาดยางเชื่อมต่อระหว่างตำบลเพิ่มขึ้น จำนวน ปีละ ๓๐ สาย
- ร้อยละของถนนคอนกรีตเสริมเหล็กเชื่อมต่อระหว่างตำบลเพิ่มขึ้น จำนวนปีละ ๒๐ สาย
- ร้อยละของถนนลูกรังเชื่อมต่อระหว่างตำบลเพิ่มขึ้น จำนวนปีละ ๑๐ สาย
- ร้อยละของถนนที่ได้รับการปรับปรุง/ซ่อมแซม จำนวนปีละ ๑๐ สาย
- ร้อยละของรางระบายน้ำและทางเท้าที่มีการปรับปรุง จำนวนปีละ ๕ สาย
- ร้อยละของประชาชนที่พึงพอใจ มากกว่า ร้อยละ ๘๐
- ร้อยละของพื้นที่ในจังหวัดสระบุรีมีไฟฟ้าใช้เพิ่มขึ้น จำนวนปีละ ๑ โครงการ

ยุทธศาสตร์ที่ ๒ ยุทธศาสตร์ด้านการส่งเสริมคุณภาพชีวิต

- ร้อยละของประชาชนได้รับความรู้เกี่ยวกับเศรษฐกิจพอเพียง
- ร้อยละของประชาชนที่พึงพอใจ มากกว่า ร้อยละ ๘๐
- ร้อยละของประชาชนที่ได้รับการอบรมด้านอาชีพ มีความเข้าใจมากกว่าร้อยละ ๘๐
- ร้อยละของจำนวนผู้เข้าร่วมโครงการอบรม อยู่ตลอดการอบรมมากกว่าร้อยละ ๗๐
- ร้อยละของงบประมาณที่ได้รับการสนับสนุนเพิ่มขึ้น มากขึ้นจากเดิม ร้อยละ ๒๐
- ร้อยละของอาสาสมัครที่ได้รับการสนับสนุน จำนวน ปีละ ๑ โครงการ
- ร้อยละของชุมชนที่ได้รับความปลอดภัยเพิ่มขึ้น จำนวนปีละ ๑ โครงการ
- จำนวนสนามกีฬาระดับอำเภอที่สร้าง/ปรับปรุง จำนวนปีละ ๑ โครงการ
- ร้อยละของเยาวชนในจังหวัดสระบุรีได้รับความรู้ด้านยาเสพติดและปัญหาอาชญากรรม จำนวน ปีละ ๑ โครงการ
- ร้อยละเยาวชนที่เข้าร่วมกิจกรรม/โครงการ จำนวนปีละ ๑ โครงการ
- ร้อยละของพื้นที่ที่มีกล้องวงจรปิด จำนวนปีละ ๑ โครงการ
- ร้อยละการขุดลอกคลองที่เชื่อมต่อระหว่างตำบล จำนวนปีละ ๒๐ โครงการ
- ร้อยละของประชาชนตระหนักถึงอันตรายของสารเคมี จำนวน ปีละ ๑ โครงการ

- ร้อยละของประชาชนที่ตระหนักถึงคุณค่าของป่าไม้ จำนวนปีละ ๑ โครงการ
- ร้อยละของคูคลองที่เชื่อมต่อระหว่างตำบลสะอาดมากขึ้นและวัชพืชน้อยลง ร้อยละ ๘๐ ของทุกโครงการที่ดำเนินการ
- ร้อยละของผู้เข้าร่วมโครงการตระหนักถึงความสำคัญของระบบการจัดการขยะ จำนวน ปีละ ๑ โครงการ
- ร้อยละของจำนวนขยะที่นำไปต่อขายเพิ่มขึ้น มากกว่าร้อยละ ๑๐
- ร้อยละของปริมาณขยะลดลง น้อยกว่าเดิมร้อยละ ๑๐
- จำนวนสถาบันพยาบาลได้รับการสนับสนุนอุปกรณ์/ครุภัณฑ์/เครื่องมือแพทย์ จำนวนปีละ ๑ โครงการ

ยุทธศาสตร์ที่ ๓ ยุทธศาสตร์ด้านการส่งเสริมการศึกษา ศาสนา วัฒนธรรม

- ร้อยละของการจัดหาสื่อวัสดุอุปกรณ์เพื่อการจัดการศึกษา จำนวน ปีละ ๓ โครงการ
- ร้อยละของการพัฒนาศักยภาพของนักเรียน นักศึกษา จำนวน ปีละ ๓ โครงการ
- ร้อยละของการพัฒนาศักยภาพของบุคลากรทางการศึกษา จำนวน ปีละ ๓ โครงการ
- ร้อยละของสถานที่ท่องเที่ยวที่ได้รับการส่งเสริม จำนวน ปีละ ๕ โครงการ
- ร้อยละของประชาชนที่เข้ามาท่องเที่ยวเพิ่มขึ้น มากขึ้นจากเดิมร้อยละ ๑๐
- ร้อยละของประชาชนที่เข้ามีส่วนร่วมเพิ่มขึ้น มากขึ้นจากเดิมร้อยละ ๑๐
- ร้อยละของประชาชนตระหนักถึงความสำคัญของศิลปวัฒนธรรม จารีตประเพณีและภูมิปัญญาท้องถิ่น มากขึ้นจากเดิมร้อยละ ๑๐
- ร้อยละของประชาชนที่พึงพอใจ มากกว่าร้อยละ ๘๐
- ร้อยละประชาชนได้รับความรู้เกี่ยวกับศิลปวัฒนธรรม จารีตประเพณีและภูมิปัญญาท้องถิ่น มากกว่า ร้อยละ ๘๐
- ร้อยละของประชาชนที่เข้าร่วมกิจกรรม/โครงการ ผ่านเกณฑ์หลังอบรมมากกว่า ร้อยละ ๘๐

ยุทธศาสตร์ที่ ๔ ยุทธศาสตร์ด้านการพัฒนาองค์กรและบุคลากรสู่การบริหารจัดการที่ดี

- ร้อยละของบุคลากรที่ได้รับการอบรม มากกว่า ร้อยละ ๘๐
- ร้อยละของบุคลากรที่ได้รับความพึงพอใจ มากกว่า ร้อยละ ๘๐
- ร้อยละของบุคลากรได้รับโอกาสในการศึกษาดูงาน มากกว่า ร้อยละ ๘๐
- ร้อยละของประชาชนที่ใช้บริการมีความพึงพอใจ มากกว่า ร้อยละ ๘๐
- ร้อยละของงบประมาณในการปรับปรุงสำนักงาน เพิ่มขึ้นจากเดิม ร้อยละ ๒๐
- ร้อยละของวัสดุ อุปกรณ์ ครุภัณฑ์ มีความทันสมัย และมีคุณภาพ เพิ่มขึ้นจากเดิม ร้อยละ ๒๐
- ร้อยละของบุคลากรที่พึงพอใจต่อระบบเทคโนโลยี มากกว่า ร้อยละ ๘๐
- ร้อยละของประชาชนเข้าร่วมกิจกรรมเสริมสร้างความเข้าใจถึงความสำคัญของสถาบันหลักชาติ

ศาสนา พระมหากษัตริย์ ผ่านเกณฑ์การประเมิน มากกว่า ร้อยละ ๘๐

๙. โครงสร้างส่วนราชการภายใน

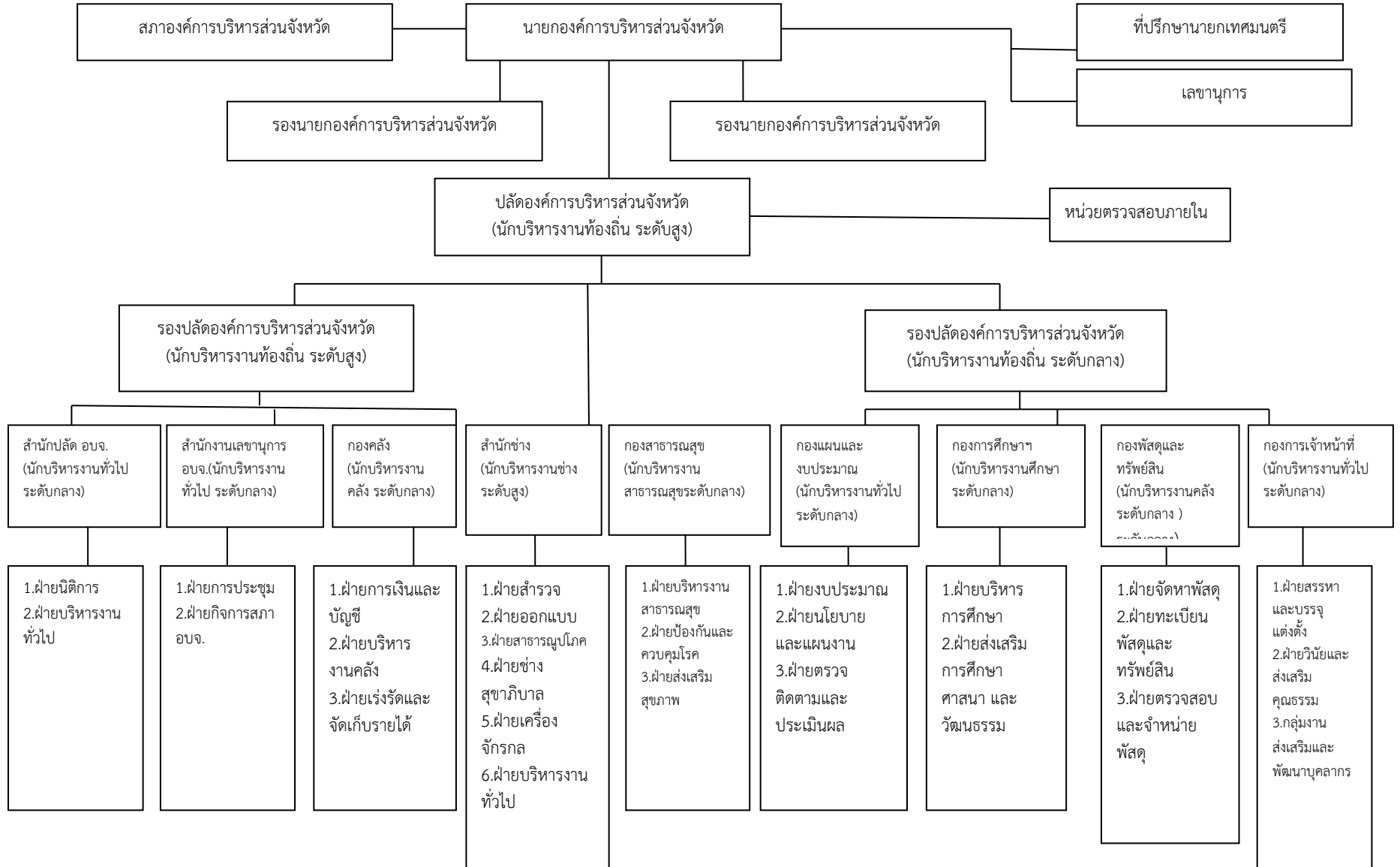
ปัจจุบัน องค์การบริหารส่วนจังหวัดสระบุรี ได้กำหนดโครงสร้างการแบ่งส่วนราชการออกเป็น ๙ ส่วนราชการ และ ๑ หน่วยงาน ดังนี้

๑. สำนักปลัดองค์การบริหารส่วนจังหวัด มี ๒ ฝ่าย
 - ๑.๑ ฝ่ายนิติการ
 - ๑.๒ ฝ่ายบริหารงานทั่วไป
๒. สำนักงานเลขานุการองค์การบริหารส่วนจังหวัด มี ๒ ฝ่าย
 - ๒.๑ ฝ่ายการประชุม
 - ๒.๒ ฝ่ายกิจการสภาองค์การบริหารส่วนจังหวัด
๓. กองคลัง มี ๓ ฝ่าย
 - ๓.๑ ฝ่ายการเงินและบัญชี
 - ๓.๒ ฝ่ายบริหารงานคลัง
 - ๓.๓ ฝ่ายเร่งรัดและจัดเก็บรายได้
๔. สำนักช่าง มี ๖ ฝ่าย
 - ๔.๑ ฝ่ายสำรวจ
 - ๔.๒ ฝ่ายออกแบบ
 - ๔.๓ ฝ่ายสาธารณูปโภค
 - ๔.๔ ฝ่ายช่างสุขาภิบาล
 - ๔.๕ ฝ่ายเครื่องจักรกล
 - ๔.๖ ฝ่ายบริหารงานทั่วไป
๕. กองสาธารณสุข มี ๓ ฝ่าย
 - ๕.๑ ฝ่ายบริหารงานสาธารณสุข
 - ๕.๒ ฝ่ายป้องกันและควบคุมโรค
 - ๕.๓ ฝ่ายส่งเสริมสุขภาพ
๖. กองยุทธศาสตร์และงบประมาณ มี ๓ ฝ่าย
 - ๖.๑ ฝ่ายงบประมาณ
 - ๖.๒ ฝ่ายนโยบายและแผนงาน
 - ๖.๓ ฝ่ายตรวจติดตามและประเมินผล
๗. กองการศึกษา ศาสนา และวัฒนธรรม มี ๒ ฝ่าย
 - ๗.๑ ฝ่ายบริหารการศึกษา
 - ๗.๒ ฝ่ายส่งเสริมการศึกษา ศาสนา และวัฒนธรรม

- ๘. กองพัสดุและทรัพย์สิน มี ๓ ฝ่าย
 - ๘.๑ ฝ่ายจัดหาพัสดุ
 - ๘.๒ ฝ่ายทะเบียนพัสดุและทรัพย์สิน
 - ๘.๓ ฝ่ายตรวจสอบและจำหน่ายพัสดุ
- ๙. กองการเจ้าหน้าที่ มี ๑ กลุ่มงาน และ ๒ ฝ่าย
 - ๙.๑ กลุ่มงานส่งเสริมและพัฒนาบุคลากร
 - ๙.๒ ฝ่ายสรรหาและบรรจุแต่งตั้ง
 - ๙.๓ ฝ่ายวินัยและส่งเสริมคุณธรรม
- ๑๐. หน่วยตรวจสอบภายใน

๑๐. แผนผังโครงสร้างส่วนราชการภายใน

โครงสร้างส่วนราชการองค์การบริหารส่วนจังหวัดสระบุรี



๑๑. อำนาจหน้าที่และภารกิจขององค์การบริหารส่วนจังหวัด

องค์การบริหารส่วนจังหวัด มีอำนาจหน้าที่ตามกฎหมายสำคัญ ๒ ฉบับ คือ ๑. พระราชบัญญัติองค์การบริหารส่วนจังหวัด พ.ศ.๒๕๔๐ แก้ไขถึงฉบับที่ ๕ พ.ศ.๒๕๖๒ และ ๒. พระราชบัญญัติกำหนดแผนและขั้นตอนการกระจายอำนาจให้แก่องค์กรปกครองส่วนท้องถิ่น พ.ศ.๒๕๔๒ แก้ไขถึงฉบับที่ ๒ พ.ศ.๒๕๔๙

๑. พระราชบัญญัติองค์การบริหารส่วนจังหวัด พ.ศ.๒๕๔๐ แก้ไขถึงฉบับที่ ๕ พ.ศ.๒๕๖๒

มาตรา ๔๕ องค์การบริหารส่วนจังหวัดมีอำนาจหน้าที่ดำเนินกิจการภายในเขตองค์การบริหารส่วนจังหวัด ดังต่อไปนี้

(๑) ตราข้อบัญญัติโดยไม่ขัดหรือแย้งต่อกฎหมาย

(๒) จัดทำแผนพัฒนาองค์การบริหารส่วนจังหวัด และประสานการจัดทำแผนพัฒนาจังหวัดตามระเบียบที่คณะรัฐมนตรีกำหนด

(๓) สนับสนุนสภาพตำบลและราชการส่วนท้องถิ่นอื่นในการพัฒนาท้องถิ่น

(๔) ประสานและให้ความร่วมมือในการปฏิบัติหน้าที่ของสภาพตำบลและราชการส่วนท้องถิ่นอื่น

(๕) แบ่งสรรเงินซึ่งตามกฎหมายจะต้องแบ่งให้แก่สภาพตำบลและราชการส่วนท้องถิ่นอื่น

(๖) อำนาจหน้าที่ของจังหวัดตามพระราชบัญญัติระเบียบบริหารราชการส่วนจังหวัด พ.ศ. ๒๕๔๘ เฉพาะภายในเขตสภาพตำบล

(๗) คຸ້ມครอง ดูแล และบำรุงรักษาทรัพยากรธรรมชาติและสิ่งแวดล้อม

(๗ ทวิ)^{๒๙} บำรุงรักษาศิลปะ จารีตประเพณี ภูมิปัญญาท้องถิ่น และวัฒนธรรมอันดีของท้องถิ่น

(๘) จัดทำกิจการใดๆ อันเป็นอำนาจหน้าที่ของราชการส่วนท้องถิ่นอื่นที่อยู่ในเขตองค์การบริหารส่วนจังหวัด และกิจการนั้นเป็นการสมควรให้ราชการส่วนท้องถิ่นอื่นร่วมกันดำเนินการหรือให้องค์การบริหารส่วนจังหวัดจัดทำ ทั้งนี้ ตามที่กำหนดในกฎกระทรวง

(๙) จัดทำกิจการอื่นใดตามที่กำหนดไว้ในพระราชบัญญัตินี้หรือกฎหมายอื่น กำหนดให้เป็นอำนาจหน้าที่ขององค์การบริหารส่วนจังหวัด

บรรดาอำนาจหน้าที่ใดซึ่งเป็นของราชการส่วนกลาง หรือราชการส่วนภูมิภาคอาจมอบให้องค์การบริหารส่วนจังหวัดปฏิบัติได้ ทั้งนี้ ตามที่กำหนดในกฎกระทรวง

๒. พระราชบัญญัติกำหนดแผนและขั้นตอนการกระจายอำนาจให้แก่องค์กรปกครองส่วนท้องถิ่น พ.ศ.๒๕๔๒ แก้ไขถึงฉบับที่ ๒ พ.ศ.๒๕๔๙

มาตรา ๑๗ ภายใต้บังคับมาตรา ๑๖ ให้องค์การบริหารส่วนจังหวัดมีอำนาจและหน้าที่ในการจัดระบบบริการสาธารณะเพื่อประโยชน์ของประชาชนในท้องถิ่นของตนเอง ดังนี้

(๑) การจัดทำแผนพัฒนาท้องถิ่นของตนเอง และประสานการจัดทำแผนพัฒนาจังหวัดตามระเบียบที่คณะรัฐมนตรีกำหนด

(๒) การสนับสนุนองค์กรปกครองส่วนท้องถิ่นอื่นในการพัฒนาท้องถิ่น

- (๓) การประสานและให้ความร่วมมือในการปฏิบัติหน้าที่ขององค์กรปกครองส่วนท้องถิ่นอื่น
- (๔) การแบ่งสรรเงินซึ่งตามกฎหมายจะต้องแบ่งให้แก่องค์กรปกครองส่วนท้องถิ่นอื่น
- (๕) การคุ้มครอง ดูแล และบำรุงรักษาป่าไม้ ที่ดิน ทรัพยากรธรรมชาติและสิ่งแวดล้อม
- (๖) การจัดการศึกษา
- (๗) การส่งเสริมประชาธิปไตย ความเสมอภาค และสิทธิเสรีภาพของประชาชน
- (๘) การส่งเสริมการมีส่วนร่วมของราษฎรในการพัฒนาท้องถิ่น
- (๙) การส่งเสริมการพัฒนาเทคโนโลยีที่เหมาะสม
- (๑๐) การจัดตั้งและดูแลระบบบำบัดน้ำเสียรวม
- (๑๑) การกำจัดมูลฝอยและสิ่งปฏิกูลรวม
- (๑๒) การจัดการสิ่งแวดล้อมและมลพิษต่างๆ
- (๑๓) การจัดการและดูแลสถานีขนส่งทั้งทางบกและทางน้ำ
- (๑๔) การส่งเสริมการท่องเที่ยว
- (๑๕) การพาณิชย์ การส่งเสริมการลงทุน และการทำกิจการไม่ว่าจะดำเนินการเองหรือร่วมกับ

บุคคลอื่นหรือจากสหการ

- (๑๖) การสร้างและบำรุงรักษาทางบกและทางน้ำที่เชื่อมต่อระหว่างองค์กรปกครองส่วน

ท้องถิ่นอื่น

- (๑๗) การจัดตั้งและดูแลตลาดกลาง
- (๑๘) การส่งเสริมการกีฬา จารีตประเพณี และวัฒนธรรมอันดีงามของท้องถิ่น
- (๑๙) การจัดให้มีโรงพยาบาลจังหวัด การรักษาพยาบาล การป้องกันและควบคุมโรคติดต่อ
- (๒๐) การจัดให้มีพิพิธภัณฑ์และหอจดหมายเหตุ
- (๒๑) การขนส่งมวลชนและการวิศวกรรมจราจร
- (๒๒) การป้องกันและบรรเทาสาธารณภัย
- (๒๓) การจัดให้มีระบบรักษาความสงบเรียบร้อยในจังหวัด
- (๒๔) จัดทำกิจการใดอันเป็นอำนาจและหน้าที่ขององค์กรปกครองส่วนท้องถิ่นอื่นที่อยู่ในเขต และ

กิจการนั้นเป็นการสมควรให้องค์กรปกครองส่วนท้องถิ่นอื่นร่วมกันดำเนินการหรือให้องค์การบริหารส่วนจังหวัด
จัดทำ ทั้งนี้ ตามที่คณะกรรมการประกาศกำหนด

- (๒๕) สนับสนุนหรือช่วยเหลือส่วนราชการ หรือองค์กรปกครองส่วนท้องถิ่นอื่นในการพัฒนา

ท้องถิ่น

- (๒๖) การให้บริการแก่เอกชน ส่วนราชการ หน่วยงานของรัฐ รัฐวิสาหกิจหรือองค์กรปกครอง

ส่วนท้องถิ่นอื่น

- (๒๗) การสังคมสงเคราะห์ และการพัฒนาคุณภาพชีวิตเด็ก สตรี คนชรา และผู้ด้อยโอกาส

(๒๘) จัดทำกิจการอื่นใดตามที่กำหนดไว้ในพระราชบัญญัตินี้หรือกฎหมายอื่นกำหนดให้เป็นอำนาจ
และหน้าที่ขององค์การบริหารส่วนจังหวัด

(๒๙) กิจการอื่นใดที่เป็นผลประโยชน์ของประชาชนในท้องถิ่นตามที่คณะกรรมการประกาศกำหนด

บทที่ ๓ แนวทางการบริหารความเสี่ยง

๑. แนวทางการบริหารความเสี่ยง

แนวทางการดำเนินการบริหารความเสี่ยงขององค์การบริหารส่วนจังหวัดสระบุรี แบ่งออกเป็น ๒ ระยะ ดังนี้

ระยะที่ ๑ การเริ่มต้นและพัฒนา ประกอบด้วย

- ๑) กำหนดนโยบายหรือแนวทางในการบริหารความเสี่ยงขององค์การบริหารส่วนจังหวัดสระบุรี
- ๒) ระบุปัจจัยเสี่ยง ประเมินโอกาสและผลกระทบจากปัจจัยเสี่ยง
- ๓) วิเคราะห์และจัดลำดับความสำคัญของปัจจัยเสี่ยง
- ๔) จัดทำแผนการบริหารความเสี่ยงของปัจจัยเสี่ยงที่อยู่ในระดับสูง และสูงมาก รวมทั้งปัจจัยเสี่ยง

ที่อยู่ในระดับปานกลาง

๕) สื่อสารทำความเข้าใจเกี่ยวกับแผนบริหารความเสี่ยงให้ผู้ปฏิบัติงานขององค์การบริหารส่วนจังหวัดสระบุรีทราบ และสามารถนำไปปฏิบัติได้

- ๖) รายงานความก้าวหน้าของการดำเนินงานตามแผนบริหารความเสี่ยง
- ๗) รายงานสรุปการประเมินผลความสำเร็จของการดำเนินการตามแผนบริหารความเสี่ยง

ระยะที่ ๒ การพัฒนาสู่ความยั่งยืน

- ๑) ทบทวนแผนการบริหารความเสี่ยงปีที่ผ่านมา
- ๒) พัฒนากระบวนการบริหารความเสี่ยงสำหรับความเสี่ยงแต่ละประเภท
- ๓) ผลักดันให้มีการบริหารความเสี่ยงทั่วทั้งองค์กร
- ๔) พัฒนาขีดความสามารถข้าราชการองค์การบริหารส่วนจังหวัด ในการดำเนินการบริหาร

ความเสี่ยง

๒. กลไกการบริหารจัดการความเสี่ยง ประกอบด้วย

๑) ผู้บริหารท้องถิ่น มีหน้าที่แต่งตั้งคณะกรรมการ/คณะทำงานบริหารจัดการความเสี่ยงส่งเสริมให้มีการบริหารจัดการความเสี่ยงอย่างมีประสิทธิภาพและเหมาะสม รวมทั้งพิจารณาให้ความเห็นชอบหรืออนุมัติแผนการบริหารจัดการความเสี่ยงเพื่อนำไปปฏิบัติต่อไป

๒) คณะกรรมการ/คณะทำงานบริหารจัดการความเสี่ยง มีหน้าที่ดำเนินการให้มีระบบการบริหารจัดการความเสี่ยง จัดทำแผนบริหารความเสี่ยงรายงานและประเมินผลการดำเนินงานตามแผนการบริหารจัดการความเสี่ยง รวมทั้งทบทวนแผนการบริหารความเสี่ยง เพื่อปรับปรุงการดำเนินงานต่อไปในอนาคต

๓) ผู้ปฏิบัติงาน หรือบุคลากรแต่ละสำนัก/กอง ขององค์การบริหารส่วนจังหวัดสระบุรี มีหน้าที่สนับสนุนข้อมูลที่เกี่ยวข้องให้กับคณะทำงานบริหารจัดการความเสี่ยง และให้ความร่วมมือในการปฏิบัติงานตามแผนบริหารจัดการความเสี่ยง

๓. คณะทำงานบริหารความเสี่ยง

องค์การบริหารส่วนจังหวัดสระบุรี แต่งตั้งคณะทำงานบริหารความเสี่ยง ๒ คณะ คือ

๑. คณะกรรมการบริหารความเสี่ยงขององค์การบริหารส่วนจังหวัดสระบุรี โดยมีองค์ประกอบและอำนาจหน้าที่ ดังนี้

- | | |
|--|-------------------------|
| ๑) นายกองค้การบริหารส่วนจังหวัด | ประธานกรรมการ |
| ๒) รองนายกองค้การบริหารส่วนจังหวัด | กรรมการ |
| ๓) ปลัดองค์การบริหารส่วนจังหวัดสระบุรี | กรรมการ |
| ๔) รองปลัดองค์การบริหารส่วนจังหวัดสระบุรี | กรรมการ |
| ๕) หัวหน้าส่วนราชการ สังกัดองค์การบริหารส่วนจังหวัดสระบุรี | กรรมการ |
| ๖) ผู้อำนวยการโรงเรียนเทพ (รุ่งเรืองประชาสามัคคี) | กรรมการ |
| ๗) ผู้อำนวยการกองยุทธศาสตร์และงบประมาณ | กรรมการ
และเลขานุการ |
| ๘) นางสาวหทัยรัตน์ เลี้ยวขวลิต
หัวหน้าฝ่ายตรวจติดตามและประเมินผล | ผู้ช่วยเลขานุการ |
| ๙) นางเมทินี ปริดาภิวัตกุล
นักวิชาการตรวจสอบภายในชำนาญการ รักษาการในตำแหน่ง
หัวหน้าหน่วยตรวจสอบภายใน | ที่ปรึกษา |

ให้ผู้ที่ได้รับแต่งตั้งมีหน้าที่ความรับผิดชอบตามหลักเกณฑ์ปฏิบัติการบริหารจัดการความเสี่ยงสำหรับหน่วยงานของรัฐ ดังนี้

- ๑) จัดทำแผนการบริหารจัดการความเสี่ยง
 - ๒) ติดตามประเมินผลการบริหารจัดการความเสี่ยง
 - ๓) จัดทำรายงานผลตามแผนการบริหารจัดการความเสี่ยง
 - ๔) พิจารณาทบทวนแผนการบริหารจัดการความเสี่ยง
๒. คณะกรรมการบริหารความเสี่ยง ระดับส่วนราชการ ขององค์การบริหารส่วนจังหวัดสระบุรี
๑. สำนักปลัดองค์การบริหารส่วนจังหวัด ประกอบด้วย
 - ๑) หัวหน้าสำนักปลัดองค์การบริหารส่วนจังหวัด ประธานกรรมการ
 - ๒) หัวหน้าฝ่ายนิติการ กรรมการ
 - ๓) หัวหน้าฝ่ายบริหารงานทั่วไป กรรมการและเลขานุการ
 ๒. สำนักงานเลขานุการองค์การบริหารส่วนจังหวัด ประกอบด้วย
 - ๑) เลขานุการองค์การบริหารส่วนจังหวัด ประธานกรรมการ
 - ๒) หัวหน้าฝ่ายกิจการสภาฯ กรรมการ
 - ๓) นางสาวสิริภัทร์ จันทรัตน์ เจ้าพนักงานธุรการปฏิบัติงาน กรรมการและเลขานุการ

๓. กองการเจ้าหน้าที่ ประกอบด้วย
- | | |
|---|---------------------|
| ๑) ผู้อำนวยการกองการเจ้าหน้าที่ | ประธานกรรมการ |
| ๒) หัวหน้าฝ่ายสรรหาและบรรจุแต่งตั้ง | กรรมการ |
| ๓) หัวหน้าฝ่ายวินัยและส่งเสริมคุณธรรม | กรรมการ |
| ๔) หัวหน้ากลุ่มงานส่งเสริมและพัฒนาบุคลากร | กรรมการและเลขานุการ |
๔. กองคลัง ประกอบด้วย
- | | |
|--|-------------------------|
| ๑) ผู้อำนวยการกองคลัง | ประธานกรรมการ |
| ๒) หัวหน้าฝ่ายการเงินและบัญชี | กรรมการ |
| ๓) หัวหน้าฝ่ายบริหารงานคลัง | กรรมการ |
| ๔) หัวหน้าฝ่ายเร่งรัดและจัดเก็บรายได้ | กรรมการ |
| ๕) นางสาวอรปรียา กาญจนแก้ว เจ้าพนักงานธุรการชำนาญงาน | กรรมการ
และเลขานุการ |
๕. สำนักช่าง ประกอบด้วย
- | | |
|---|---------------------|
| ๑) ผู้อำนวยการสำนักช่าง | ประธานกรรมการ |
| ๒) ผู้อำนวยการส่วนการโยธา | กรรมการ |
| ๓) ผู้อำนวยการส่วนควบคุมการก่อสร้าง | กรรมการ |
| ๔) หัวหน้าฝ่ายสาธารณูปโภค | กรรมการ |
| ๕) หัวหน้าฝ่ายเครื่องจักรกล | กรรมการ |
| ๖) หัวหน้าฝ่ายช่างสุขาภิบาล | กรรมการ |
| ๗) หัวหน้าฝ่ายสำรวจ | กรรมการ |
| ๘) หัวหน้าฝ่ายออกแบบ | กรรมการ |
| ๙) หัวหน้าฝ่ายบริหารงานทั่วไป | กรรมการ |
| ๑๐) นางสนม แก้วประสาน เจ้าพนักงานธุรการชำนาญงาน | กรรมการและเลขานุการ |

๖. กองสาธารณสุข ประกอบด้วย

- | | |
|---|---------------------|
| ๑) ผู้อำนวยการกองสาธารณสุข | ประธานกรรมการ |
| ๒) หัวหน้าฝ่ายบริหารงานสาธารณสุข | กรรมการ |
| ๓) หัวหน้าฝ่ายป้องกันและควบคุมโรค | กรรมการ |
| ๔) น.ส.ภุพรรณษา เย็นเพชร นักจัดการงานและเลขานุการ | กรรมการ |
| ๕) น.ส.ปวีณา จำนงหมู่ นักวิชาการสาธารณสุขปฏิบัติการ | กรรมการและเลขานุการ |

๗. กองยุทธศาสตร์และงบประมาณ ประกอบด้วย

- | | |
|--|---------------------|
| ๑) ผู้อำนวยการกองยุทธศาสตร์และงบประมาณ | ประธานกรรมการ |
| ๒) หัวหน้าฝ่ายงบประมาณ | กรรมการ |
| ๓) หัวหน้าฝ่ายนโยบายและแผนงาน | กรรมการ |
| ๔) หัวหน้าฝ่ายตรวจติดตามและประเมินผล | กรรมการและเลขานุการ |

๘. กองการศึกษา ศาสนา และวัฒนธรรม ประกอบด้วย

- | | |
|--|---------------------|
| ๑) ผู้อำนวยการกองการศึกษา ศาสนา และวัฒนธรรม | ประธานกรรมการ |
| ๒) หัวหน้าฝ่ายบริหารการศึกษา | กรรมการ |
| ๓) หัวหน้าฝ่ายส่งเสริมการศึกษา ศาสนา และวัฒนธรรม | กรรมการ |
| ๔) น.ส.สุทามาส สุมาลย์ นักวิชาการศึกษาปฏิบัติการ | กรรมการและเลขานุการ |

๙. กองพัสดุและทรัพย์สิน ประกอบด้วย

- | | |
|---|---------------------|
| ๑) ผู้อำนวยการกองพัสดุและทรัพย์สิน | ประธานกรรมการ |
| ๒) หัวหน้าฝ่ายทะเบียนพัสดุและทรัพย์สิน | กรรมการ |
| ๓) หัวหน้าฝ่ายตรวจสอบและจำหน่ายพัสดุ | กรรมการ |
| ๔) น.ส.ยุวรรณา ภาชี นักวิชาการพัสดุชำนาญการ | กรรมการและเลขานุการ |

๑๐. หน่วยตรวจสอบภายใน ประกอบด้วย

- | | |
|---|---------------------|
| ๑) หัวหน้าหน่วยตรวจสอบภายใน | ประธานกรรมการ |
| ๒) นางสาวธัญวรัตน์ ห่อบุตร นักวิชาการตรวจสอบภายในปฏิบัติการ | กรรมการ |
| ๓) นางกนกวรรณ คงศักดิ์ นักวิชาการตรวจสอบภายในปฏิบัติการ | กรรมการและเลขานุการ |

๑๑. โรงเรียนกรุงเทพ(รุ่งเรืองประชาสามัคคี) ประกอบด้วย

- | | |
|---|---------------------|
| ๑) ผู้อำนวยการโรงเรียนกรุงเทพ (รุ่งเรืองประชาสามัคคี) | ประธานกรรมการ |
| ๒) นางพัทธนันท์ ธาราวุฒิ ครูวิทยฐานะ ครูชำนาญการพิเศษ | กรรมการ |
| ๓) นางสาวณัฐชยา ผ่านแสนเสาร์ ครูวิทยฐานะชำนาญการ | กรรมการ |
| ๔) นายโกศลพิสิทธิ์ ปูน้อย ครูวิทยฐานะชำนาญการ | กรรมการและเลขานุการ |

ให้คณะกรรมการบริหารความเสี่ยง ระดับส่วนราชการ ขององค์การบริหารส่วนจังหวัดสระบุรี
มีหน้าที่

- ๑) จัดทำแผนการบริหารจัดการความเสี่ยง ระดับส่วนราชการ
- ๒) ดำเนินการในการติดตามประเมินผลการบริหารจัดการความเสี่ยง ระดับส่วนราชการ
- ๓) จัดทำรายงานผลตามแผนการบริหารจัดการความเสี่ยง ระดับส่วนราชการ
- ๔) พิจารณาทบทวนแผนการบริหารจัดการความเสี่ยง ระดับส่วนราชการ

บทที่ ๔ การบริหารจัดการความเสี่ยง

๑. การประเมินความเสี่ยงเพื่อบรรลุเป้าหมายการดำเนินงานตามยุทธศาสตร์ขององค์การบริหารส่วนจังหวัด

กระบวนการบริหารความเสี่ยง เป็นกระบวนการที่ใช้ในการระบุ วิเคราะห์ ประเมิน และจัดลำดับความเสี่ยงที่มีผลกระทบต่อการบรรลุวัตถุประสงค์ในการดำเนินงานขององค์กร รวมทั้งการจัดทำแผนบริหารจัดการความเสี่ยง โดยกำหนดแนวทางการควบคุมเพื่อป้องกันหรือลดความเสี่ยงให้อยู่ในระดับที่ยอมรับได้ ซึ่งองค์การบริหารส่วนจังหวัดสระบุรี มีขั้นตอนหรือกระบวนการบริหารความเสี่ยง ๖ ขั้นตอนหลัก ดังนี้

๑. การระบุความเสี่ยง เป็นการระบุเหตุการณ์ใด ๆ ทั้งที่มีผลดีและผลเสียต่อการบรรลุวัตถุประสงค์ โดยต้องระบุได้ด้วยว่าเหตุการณ์นั้นจะเกิดขึ้นที่ไหน เมื่อใด และเกิดขึ้นได้อย่างไร

๒. ประเมินความเสี่ยง เป็นการวิเคราะห์ความเสี่ยงและจัดลำดับความเสี่ยง โดยพิจารณาจากการประเมินโอกาสที่จะเกิดความเสี่ยง และความรุนแรงของผลกระทบจากเหตุการณ์ความเสี่ยง โดยอาศัยเกณฑ์มาตรฐานที่ได้กำหนดไว้ ทำให้การตัดสินใจจัดการกับความเสี่ยงเป็นไปอย่างเหมาะสม

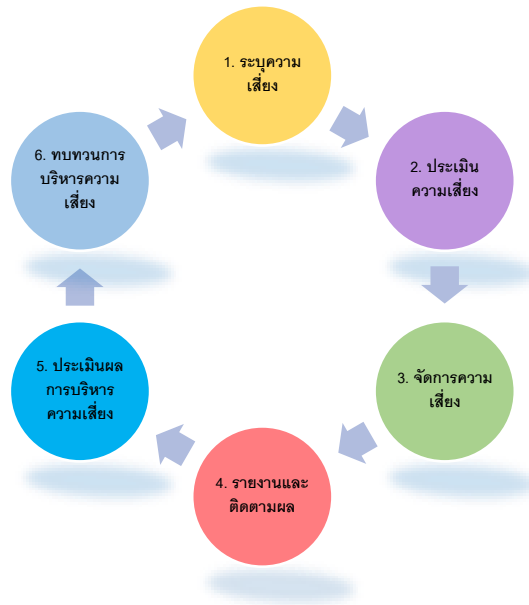
๓. จัดการความเสี่ยง เป็นการกำหนดมาตรการหรือแผนปฏิบัติในการจัดการและควบคุมความเสี่ยงที่สูง และสูงมาก ให้ลดลงอยู่ในระดับที่ยอมรับได้ สามารถปฏิบัติได้จริง และควรต้องพิจารณาถึงความคุ้มค่าในด้านค่าใช้จ่ายและต้นทุนที่ต้องใช้ลงทุนในการกำหนดมาตรการหรือแผนปฏิบัติการนั้น กับประโยชน์ที่จะได้รับด้วย

๔. รายงานและติดตามผล เป็นการรายงานและติดตามผลการดำเนินงานตามแผนบริหารความเสี่ยงที่ได้ดำเนินการทั้งหมดให้ฝ่ายบริหารรับทราบ

๕. ประเมินผลการบริหารความเสี่ยง เป็นการประเมินการบริหารความเสี่ยงประจำปี เพื่อให้มั่นใจว่าองค์กรมีการบริหารความเสี่ยงเป็นไปอย่างเหมาะสม เพียงพอ ถูกต้อง และมีประสิทธิผล มาตรการหรือกลไกความเสี่ยงที่ดำเนินการสามารถลดและควบคุมความเสี่ยงที่เกิดขึ้นจริงและอยู่ในระดับที่ยอมรับได้ หรือต้องจัดทำมาตรการหรือตัวควบคุมอื่นเพิ่มเติม เพื่อให้ความเสี่ยงที่ยังเหลืออยู่มีการจัดการให้อยู่ในระดับที่ยอมรับได้ และให้องค์กรมีการบริหารความเสี่ยงอย่างต่อเนื่อง

๖. ทบทวนการบริหารความเสี่ยง เป็นการทบทวนประสิทธิภาพของแนวทางการบริหารความเสี่ยงในทุกขั้นตอน เพื่อพัฒนาระบบให้ดียิ่งขึ้น

กระบวนการบริหารความเสี่ยงขององค์การบริหารส่วนจังหวัดสระบุรี



๒. การระบุความเสี่ยง

เป็นกระบวนการที่ผู้บริหารและผู้ปฏิบัติงานร่วมกันระบุความเสี่ยงและปัจจัยเสี่ยง โดยต้องคำนึงถึงความเสี่ยงที่มีสาเหตุมาจากปัจจัยทั้งภายในและภายนอก ปัจจัยเหล่านี้มีผลกระทบต่อวัตถุประสงค์และเป้าหมายขององค์กร หรือผลการปฏิบัติงานทั้งในระดับองค์กรและระดับกิจกรรม ในการระบุปัจจัยเสี่ยงจะต้องพิจารณาว่ามีเหตุการณ์ใดหรือกิจกรรมใดของกระบวนการปฏิบัติงานที่อาจเกิดความผิดพลาด ความเสียหาย และไม่บรรลุวัตถุประสงค์ที่กำหนด รวมทั้งมีทรัพย์สินใดที่จำเป็นต้องได้รับการดูแลป้องกันรักษา ดังนั้น จึงต้องเข้าใจในความหมายของ “ความเสี่ยง” “ปัจจัยเสี่ยง” และ “ประเภทความเสี่ยง” ก่อนที่จะดำเนินการระบุความเสี่ยงได้อย่างเหมาะสม

๒.๑ ความเสี่ยง หมายถึง เหตุการณ์หรือการกระทำใด ๆ ที่อาจเกิดขึ้นภายใต้สถานการณ์ที่ไม่แน่นอนและจะส่งผลกระทบต่อหรือสร้างความเสียหายทั้งที่เป็นตัวเงินและไม่เป็นตัวเงิน หรือก่อให้เกิดความล้มเหลวหรือลดโอกาสที่จะบรรลุเป้าหมายตามภารกิจขององค์กร และเป้าหมายตามแผนการปฏิบัติงาน

๒.๒ ปัจจัยเสี่ยง หมายถึง ต้นเหตุหรือสาเหตุที่มาของความเสี่ยง ที่จะทำให้ไม่บรรลุวัตถุประสงค์ที่กำหนดไว้ โดยต้องระบุได้ด้วยว่าเหตุการณ์นั้นจะเกิดที่ไหน เมื่อใด เกิดขึ้นได้อย่างไร และทำไม ทั้งนี้ สาเหตุของความเสี่ยงที่ระบุควรเป็นสาเหตุที่แท้จริง เพื่อจะได้วิเคราะห์และกำหนดมาตรการลดความเสี่ยงภายหลังได้อย่างถูกต้อง โดยปัจจัยเสี่ยงแบ่งได้ ๒ ด้าน คือ

๑) ปัจจัยเสี่ยงภายนอก คือ ความเสี่ยงที่ไม่สามารถควบคุมได้โดยองค์กร เช่น นโยบายรัฐบาล กฎ ระเบียบ เศรษฐกิจ การเมือง สังคม เทคโนโลยี ภัยธรรมชาติ

๒) ปัจจัยเสี่ยงภายใน คือ ความเสี่ยงที่สามารถควบคุมได้โดยองค์กร เช่น กฎระเบียบข้อบังคับภายในองค์กร วัฒนธรรมองค์กร นโยบายการบริหารจัดการ บุคลากร กระบวนการปฏิบัติงาน ข้อมูล ระบบสารสนเทศ เครื่องมือ วัสดุอุปกรณ์

๒.๓ ประเภทความเสี่ยง แบ่งออกเป็น ๔ ประเภท ได้แก่

๑) **ความเสี่ยงเชิงยุทธศาสตร์ (Strategic Risk : S)** หมายถึง ความเสี่ยงที่เกี่ยวข้องกับกลยุทธ์เป้าหมาย พันธกิจ ขององค์กร ที่อาจก่อให้เกิดการเปลี่ยนแปลงหรือการไม่บรรลุผลตามเป้าหมายในแต่ละประเด็นยุทธศาสตร์

๒) **ความเสี่ยงด้านการปฏิบัติงาน (Operational Risk : O)** หมายถึง ความเสี่ยงที่เกี่ยวข้องกับประเด็นปัญหาการปฏิบัติงานประจำวัน หรือการดำเนินงานปกติที่องค์กรต้องเผชิญ เพื่อให้บรรลุวัตถุประสงค์เชิงกลยุทธ์ เช่น การปฏิบัติงานไม่เป็นไปตามแผนปฏิบัติงาน โดยไม่มีผังการปฏิบัติงานที่ชัดเจน ไม่มีการมอบหมายอำนาจหน้าที่ความรับผิดชอบ บุคลากรขาดแรงจูงใจในการปฏิบัติงาน เป็นต้น

๓) **ความเสี่ยงด้านการเงิน (Financial Risk : F)** เป็นความเสี่ยงที่เกี่ยวข้องกับการบริหารและควบคุมทางการเงินและการงบประมาณขององค์กรให้เป็นไปอย่างมีประสิทธิภาพ ทั้งจากปัจจัยภายใน เช่น การเบิกจ่ายงบประมาณไม่ถูกต้อง เบิกจ่ายไม่เป็นไปตามแผน จัดสรรงบประมาณไม่เหมาะสมสอดคล้องกับ การดำเนินงาน การทุจริตในการเบิกจ่าย และจากผลกระทบของปัจจัยภายนอก เช่น การโอนจัดสรรงบประมาณ การจัดเก็บรายได้ ข้อบังคับเกี่ยวกับการรายงานทางการเงิน และอุปสรรคของระเบียบ กฎหมาย ที่ไม่ชัดเจน อันนำไปสู่การตรวจสอบที่ท้วงจากหน่วยงานที่เกี่ยวข้อง เช่น สำนักงานตรวจเงินแผ่นดิน ป.ป.ช. คลังจังหวัด กรมบัญชีกลาง

๔) **ความเสี่ยงด้านการปฏิบัติตามกฎหมาย ระเบียบ ข้อบังคับ (Compliance Risk : C)** เป็นความเสี่ยงที่เกี่ยวข้องกับประเด็นข้อกฎหมาย ระเบียบ เช่น ความเสี่ยงที่เกิดจากการไม่สามารถปฏิบัติตามกฎระเบียบ หรือกฎหมาย หนังสือสั่งการที่เกี่ยวข้องได้ หรือกฎหมาย ระเบียบที่มีอยู่ ไม่เหมาะสม หรือเป็นอุปสรรคต่อการปฏิบัติงาน เป็นต้น

๓. การประเมินความเสี่ยง

การประเมินความเสี่ยงเป็นกระบวนการที่ประกอบด้วย การวิเคราะห์ การประเมิน และการจัดระดับความเสี่ยง ที่มีผลกระทบต่อการบรรลุวัตถุประสงค์ของกระบวนการทำงานของ องค์การบริหารส่วนจังหวัดสระบุรี ซึ่งประกอบด้วย ๔ ขั้นตอน ดังนี้

๓.๑ **การกำหนดเกณฑ์การประเมิน** เป็นการกำหนดเกณฑ์ที่จะใช้ในการประเมินความเสี่ยง ได้แก่ ระดับโอกาสที่จะเกิดความเสี่ยง ระดับความรุนแรงของผลกระทบ และระดับของความเสี่ยง โดยคณะทำงานบริหารความเสี่ยงได้กำหนดเกณฑ์การให้คะแนน ระดับโอกาสที่จะเกิดความเสี่ยง และระดับความรุนแรงของผลกระทบ ไว้ ๕ ระดับ คือ น้อยมาก(๑) น้อย(๒) ปานกลาง(๓) สูง(๔) และสูงมาก(๕) ดังนี้

ประเด็นที่พิจารณา	ระดับคะแนน				
	๑ = น้อยที่สุด	๒ = น้อย	๓ = ปานกลาง	๔ = สูง	๕ = สูงมาก
โอกาสที่จะเกิดความเสี่ยง					
ความถี่ในการเกิดเหตุการณ์หรือข้อผิดพลาดในการปฏิบัติงาน(ครั้ง)	๕ ปี/ครั้ง	๒-๓ ปี/ครั้ง	๑ ปี/ครั้ง	๑-๖ เดือน/ครั้ง ไม่เกิน ๕ ครั้ง/ปี	๑ เดือน/ครั้ง หรือมากกว่า
โอกาสที่จะเกิดเหตุการณ์	น้อยที่สุด	น้อย	ปานกลาง	สูง	สูงมาก
ความรุนแรงและผลกระทบ					
มูลค่าความเสียหาย	น้อยกว่า ๑๐,๐๐๐ บาท	๑๐,๐๐๐- ๕๐,๐๐๐ บาท	๕๐,๐๐๐ - ๑๐๐,๐๐๐ บาท	๑๐๐,๐๐๐ - ๕๐๐,๐๐๐ บาท	มากกว่า ๕๐๐,๐๐๐ บาท
อันตรายต่อชีวิต	เตือนร้อน รำคาญ	บาดเจ็บ เล็กน้อย	บาดเจ็บ ต้องรักษา	บาดเจ็บสาหัส	เสียชีวิต
ผลกระทบต่อภาพลักษณ์ ขององค์กร	น้อยที่สุด	น้อย	ปานกลาง	สูง	สูงมาก

ส่วนระดับของความเสี่ยง จะพิจารณาจากความสัมพันธ์ระหว่างโอกาสที่จะเกิดความเสี่ยงและผลกระทบต่อความเสี่ยงขององค์กรว่าจะก่อให้เกิดความเสี่ยงในระดับใด โดยกำหนดเกณฑ์ไว้ ๔ ระดับ ได้แก่ สูงมาก สูง ปานกลาง และต่ำ

ความรุนแรงของผลกระทบ	๕						สูงมาก	
	๔							สูง
	๓							
	๒							ปานกลาง
	๑							
		๑	๒	๓	๔	๕	โอกาสที่จะเกิดความเสี่ยง	

๓.๒ การประเมินโอกาสและผลกระทบของความเสี่ยง เป็นการนำความเสี่ยงและปัจจัยเสี่ยงแต่ละปัจจัยที่ระบุไว้มาประเมินโอกาสที่จะเกิดเหตุการณ์ความเสี่ยงต่าง ๆ และประเมินระดับความรุนแรงของ

ผลกระทบหรือมูลค่าความเสียหายจากความเสียหาย เพื่อให้เห็นระดับความเสี่ยงที่แตกต่างกัน ทำให้สามารถกำหนดการควบคุมความเสี่ยงได้อย่างเหมาะสม ซึ่งจะช่วยให้วางแผนและจัดสรรทรัพยากรได้อย่างถูกต้องภายใต้งบประมาณ กำลังคน หรือเวลาที่มีจำกัด โดยอาศัยเกณฑ์มาตรฐานที่กำหนดไว้ข้างต้น ซึ่งมีขั้นตอนการดำเนินการดังนี้

๑) พิจารณาโอกาส/ความถี่ในการเกิดเหตุการณ์ต่าง ๆ ว่ามีโอกาส/ความถี่ที่จะเกิดขึ้นมากน้อยเพียงใด ตามเกณฑ์มาตรฐานที่กำหนด

๒) พิจารณาความรุนแรงของผลกระทบความเสี่ยง ที่มีผลต่อหน่วยงานว่ามีระดับความรุนแรงหรือมีความเสียหายเพียงใด ตามเกณฑ์มาตรฐานที่กำหนด

๓.๓ การวิเคราะห์ความเสี่ยง เมื่อพิจารณาโอกาส/ความถี่ที่จะเกิดเหตุการณ์ความเสี่ยง และความรุนแรงของผลกระทบของแต่ละปัจจัยเสี่ยงแล้วให้นำผลที่ได้มาพิจารณาความสัมพันธ์ระหว่างโอกาสที่จะเกิดความเสี่ยง และผลกระทบความเสี่ยง ว่าก่อให้เกิดระดับของความเสี่ยงในระดับใด

ระดับความเสี่ยง = โอกาสในการเกิดเหตุการณ์ต่าง ๆ x ความรุนแรงของเหตุการณ์ต่าง ๆ ซึ่งจัดแบ่งเป็น ๔ ระดับ สามารถแสดงเป็นแผนภูมิความเสี่ยง แบ่งพื้นที่เป็น ๔ ส่วน ซึ่งใช้เกณฑ์ในการจัดแบ่ง ดังนี้

ความรุนแรงของผลกระทบ	๕	๕	๑๐	๑๕	๒๐	๒๕	สูงมาก	
	๔	๔	๘	๑๒	๑๖	๒๐		
	๓	๓	๖	๙	๑๒	๑๕		สูง
	๒	๒	๔	๖	๘	๑๐		ปานกลาง
	๑	๑	๒	๓	๔	๕		ต่ำ
		๑	๒	๓	๔	๕	โอกาสที่จะเกิดความเสี่ยง	

๑) ระดับความเสี่ยงต่ำ คือ คะแนนระดับความเสี่ยง ๑-๕ คะแนน โดยทั่วไปความเสี่ยงในระดับนี้ให้ถือว่าเป็นความเสี่ยงที่ไม่มีนัยสำคัญต่อการดำเนินงาน ความเสี่ยงที่เกิดขึ้นนั้นสามารถยอมรับได้ภายใต้การควบคุมที่มีอยู่ในปัจจุบัน ซึ่งไม่ต้องดำเนินการใด ๆ เพิ่มเติม

๒) ระดับความเสี่ยงปานกลาง คะแนนระดับความเสี่ยง ๖-๑๐ คะแนน เป็นความเสี่ยงที่ยอมรับได้ แต่ต้องมีแผนควบคุมความเสี่ยง ความเสี่ยงในระดับนี้ให้ถือว่าเป็นความเสี่ยงที่ยอมรับได้ แต่ต้องมีการจัดการเพิ่มเติม

๓) ระดับความเสี่ยงสูง คะแนนระดับความเสี่ยง ๑๒-๑๖ คะแนน ต้องมีแผนลดความเสี่ยง เพื่อให้ความเสี่ยงนั้นลดลงให้อยู่ในระดับที่ยอมรับได้

๔) ระดับความเสี่ยงสูงมาก คะแนนระดับความเสี่ยง ๑๗-๒๕ คะแนน ต้องมีแผนลดความเสี่ยง และประเมินซ้ำ หรืออาจต้องถ่ายโอนความเสี่ยง

๔. การจัดการความเสี่ยง

เป็นการกำหนดแนวทางตอบสนองความเสี่ยง ซึ่งมีหลายวิธีและสามารถปรับเปลี่ยนให้เหมาะสมกับสถานการณ์ ขึ้นอยู่กับดุลยพินิจของผู้รับผิดชอบ แต่วิธีการจัดการความเสี่ยงต้องคุ้มค่ากับการลดระดับผลกระทบที่เกิดจากความเสี่ยงนั้น โดยทางเลือกหรือวิธีการจัดการความเสี่ยงประกอบด้วย ๔ แนวทางหลัก คือ

๑) การยอมรับ หมายถึง การที่ความเสี่ยงนั้นสามารถยอมรับได้ภายใต้การควบคุมที่ที่อยู่ ซึ่งไม่ต้องดำเนินการใด ๆ เช่น กรณีที่มีความเสี่ยงในระดับไม่รุนแรงและไม่คุ้มค่าที่จะดำเนินการใด ๆ ให้ขออนุมัติหลักการรับความเสี่ยงไว้และไม่ดำเนินการใด ๆ แต่ควรมีมาตรการติดตามอย่างใกล้ชิดเพื่อรองรับผลที่จะเกิดขึ้น

๒) การลดหรือควบคุมความเสี่ยง หมายถึง การลดโอกาสที่จะเกิดขึ้น หรือลดความเสียหาย โดยการจัดระบบการควบคุม หรือเปลี่ยนแปลงขั้นตอนบางส่วนของกิจกรรมหรือโครงการที่นำไปสู่เหตุการณ์ที่เป็นความเสี่ยง เพื่อให้มีการควบคุมที่เพียงพอและเหมาะสม เช่น การปรับปรุงกระบวนการดำเนินงาน การจัดอบรมเพิ่มทักษะในการทำงาน และการจัดทำคู่มือการปฏิบัติงาน เป็นต้น

๓) การหยุดหรือหลีกเลี่ยงความเสี่ยง หมายถึง ความเสี่ยงที่ไม่สามารถยอมรับและต้องจัดการให้ความเสี่ยงนั้นไปอยู่นอกเหนือจากเงื่อนไขการดำเนินงาน โดยมีวิธีการจัดการความเสี่ยงในกลุ่มนี้ เช่น การหยุดหรือยกเลิกการดำเนินงานหรือกิจกรรมที่ก่อให้เกิดความเสี่ยงนั้น

๔) การถ่ายโอนความเสี่ยง หมายถึง ความเสี่ยงที่สามารถโอนไปให้ผู้อื่นได้ เช่น การทำประกันภัย ประกันทรัพย์สิน กับบริษัทประกัน การจ้างบุคคลภายนอกหรือการจ้างบริษัทภายนอกมาจัดการในงานบางอย่าง แทน เช่น งานออกแบบถนน อาคาร สิ่งปลูกสร้างต่างๆ

แผนผังวิธีการจัดการความเสี่ยง ตามทฤษฎีการบริหารความเสี่ยง (๔ T's)

การยอมรับความเสี่ยง (Take risk)	ติดตามทบทวน
การลด/ควบคุมความเสี่ยง (Treat risk)	การควบคุมภายใน
ถ่ายโอน/กระจายความเสี่ยง (Transfer risk)	หาผู้ร่วมรับความเสี่ยง/รับผิดชอบร่วมกัน
การหลีกเลี่ยง/กำจัดความเสี่ยง (Terminate risk)	ระงับ/ยกเลิก/ไม่ดำเนินการต่อ

๕. การรายงานและติดตามผล

หลังจากจัดทำแผนบริหารความเสี่ยงและมีการดำเนินงานตามแผนแล้ว จะต้องมีการรายงานและติดตามผลเป็นระยะ เพื่อให้เกิดความมั่นใจว่าได้มีการดำเนินงานไปอย่างถูกต้องและเหมาะสม โดยมีเป้าหมายในการติดตามผล คือ เป็นการประเมินคุณภาพและความเหมาะสมของวิธีการจัดการความเสี่ยง รวมทั้งติดตามผลการจัดการความเสี่ยงที่ได้มีการดำเนินการไปแล้วว่าบรรลุวัตถุประสงค์ของการบริหารความเสี่ยงหรือไม่ โดยหน่วยงานต้องสอบถามว่า วิธีการบริหารจัดการความเสี่ยงใดมีประสิทธิภาพดีก็ให้ดำเนินการต่อไป หรือวิธีการบริหารจัดการความเสี่ยงควรปรับเปลี่ยน และนำผลการติดตามไปรายงานให้ฝ่ายบริหารทราบตามแบบรายงานที่ได้กล่าวไว้ข้างต้น ทั้งนี้ กระบวนการสอบถามอาจกำหนดข้อมูลที่ต้องติดตาม พร้อมทั้งความถี่ในการติดตามผล โดยสามารถติดตามผลได้ใน ๒ ลักษณะ คือ

๑) การติดตามผลเป็นรายครั้ง เป็นการติดตามตามรอบระยะเวลาที่กำหนด เช่น ทุก ๓ เดือน ทุก ๖ เดือน ทุก ๙ เดือน หรือทุกสิ้นปี เป็นต้น

๒) การติดตามผลในระหว่างการปฏิบัติงาน เป็นการติดตามที่รวมอยู่ในการดำเนินงานต่างๆ ตามปกติของหน่วยงาน

๖. การประเมินผลการบริหารความเสี่ยง

คณะทำงานบริหารความเสี่ยง จะต้องทำสรุปรายงานผลและประเมินผลการบริหารความเสี่ยง ประจำปีต่อนายกองค์การบริหารส่วนจังหวัดสระบุรี เพื่อให้มั่นใจว่าองค์การบริหารส่วนจังหวัดสระบุรี มีการบริหารความเสี่ยงเป็นไปอย่างเหมาะสม เพียงพอ ถูกต้อง และมีประสิทธิผล มาตรการหรือกลไกการควบคุมความเสี่ยงที่ดำเนินการสามารถลดและควบคุมความเสี่ยงที่เกิดขึ้นได้จริงและอยู่ในระดับที่ยอมรับได้ หรือต้องจัดหามาตรการหรือตัวควบคุมอื่นเพิ่มเติม เพื่อให้ความเสี่ยงที่ยังเหลืออยู่หลังมีการจัดการ อยู่ในระดับที่ยอมรับได้ และให้องค์กรมีการบริหารความเสี่ยงอย่างต่อเนื่องจนเป็นวัฒนธรรมในการปฏิบัติงาน

๗. การทบทวนการบริหารความเสี่ยง

การทบทวนแผนการบริหารความเสี่ยง เป็นการทบทวนประสิทธิภาพของแนวการบริหารความเสี่ยงในทุกขั้นตอน เพื่อการปรับปรุงและพัฒนาแผนงานในการบริหารความเสี่ยงให้ทันสมัยและเหมาะสมกับการปฏิบัติงานจริงเป็นประจำทุกปี

บทที่ ๕ แผนบริหารความเสี่ยง

ในปีงบประมาณ ๒๕๖๖ องค์การบริหารส่วนจังหวัดสระบุรี ได้ดำเนินการวิเคราะห์และจัดทำแผนบริหารความเสี่ยงเพื่อเตรียมการรองรับสภาวะการเปลี่ยนแปลงที่จะเกิดขึ้น โดยพิจารณาจากภารกิจ อำนาจหน้าที่ ตามพระราชบัญญัติองค์การบริหารส่วนจังหวัด พ.ศ.๒๕๔๐ และที่แก้ไขเพิ่มเติม พระราชบัญญัติกำหนดแผนและขั้นตอนการกระจายอำนาจให้แก่องค์กรปกครองส่วนท้องถิ่น พ.ศ. ๒๕๔๒ และที่แก้ไขเพิ่มเติม และระเบียบกฎหมายต่างๆ ที่กำหนดให้เป็นภารกิจขององค์กรปกครองส่วนท้องถิ่น ประกอบกับพิจารณาจากผลการปฏิบัติงานที่ผ่านมาคัดเลือกความเสี่ยงเพื่อกำหนดมาตรการหรือแผนปฏิบัติการในการจัดการและควบคุมความเสี่ยง เพื่อป้องกันไม่ให้เกิดผลกระทบต่อเป้าหมายการปฏิบัติราชการขององค์การบริหารส่วนจังหวัดสระบุรี โดยแผนบริหารความเสี่ยงประจำปี ๒๕๖๖ ขององค์การบริหารส่วนจังหวัดสระบุรีมีองค์ประกอบที่สำคัญ ดังนี้

๑. กระบวนการปฏิบัติงานโครงการ/ขั้นตอนหลัก
๒. เป้าหมาย/ตัวชี้วัด
๓. ปัจจัยเสี่ยง
๔. สาเหตุของความเสี่ยง
๕. ปัจจัยของความเสี่ยง
๖. โอกาส
๗. ผลกระทบ
๘. ระดับความเสี่ยง
๙. จัดลำดับความเสี่ยง

ภาคผนวก

บัญชีความเสี่ยง ประจำปีงบประมาณ พ.ศ.๒๕๖๖
ตารางแสดงการวิเคราะห์ ประเมิน และจัดลำดับความเสี่ยง
องค์การบริหารส่วนจังหวัดสระบุรี

ยุทธศาสตร์ที่ ๓ ด้านการส่งเสริมการศึกษา ศาสนา วัฒนธรรม

โครงการ/กิจกรรม โครงการส่งเสริมการจัดการศึกษาพระพุทธศาสนาของพระภิกษุ สามเณรในจังหวัดสระบุรี

วัตถุประสงค์ เพื่อเพิ่มความรู้การศึกษาทางพระพุทธศาสนา

เป้าหมาย/ตัวชี้วัด พระภิกษุ สามเณรในเขตจังหวัดสระบุรี

ส่วนงานที่รับผิดชอบ กองการศึกษา ศาสนาและวัฒนธรรม

กระบวนการ ปฏิบัติงาน โครงการ/ขั้นตอนหลัก (๑)	เป้าหมาย/ ตัวชี้วัด (๒)	ปัจจัยเสี่ยง (๓)	สาเหตุของความเสี่ยง (๔)	ประเภทของ ความเสี่ยง (๕) S,O,F,C	การประเมินความเสี่ยง			
					โอกาส (๖)	ผลกระทบ (๗)	ระดับเสี่ยง (๘)	จัดลำดับความ เสี่ยง (๙)
โครงการส่งเสริมการ จัดการศึกษา พระพุทธศาสนาของ พระภิกษุ สามเณรใน จังหวัดสระบุรี	พระภิกษุ สามเณรใน เขตจังหวัดสระบุรี	อำนาจหน้าที่หรือภารกิจของ องค์การบริหารส่วนจังหวัด สระบุรีกับสำนักพุทธศาสนา	การเบิกจ่ายใช้งบประมาณ	F = ความ เสี่ยงด้าน การเงิน	๓	๓	๙	ปานกลาง

บัญชีความเสี่ยง ประจำปีงบประมาณ พ.ศ.๒๕๖๖
ตารางแสดงการวิเคราะห์ ประเมิน และจัดลำดับความเสี่ยง
องค์การบริหารส่วนจังหวัดสระบุรี

ยุทธศาสตร์ที่ ๓ ด้านการส่งเสริมการศึกษา ศาสนา วัฒนธรรม

โครงการ/กิจกรรม โครงการประเพณีตักบาตรข้าวต้มลูกโยนจังหวัดสระบุรี

วัตถุประสงค์ ส่งเสริมวัฒนธรรม ประเพณีไทย

เป้าหมาย/ตัวชี้วัด ประชาชนที่เข้าร่วมงานประเพณี

ส่วนงานที่รับผิดชอบ กองการศึกษา ศาสนาและวัฒนธรรม

กระบวนการ ปฏิบัติงาน โครงการ/ขั้นตอน หลัก (๑)	เป้าหมาย/ ตัวชี้วัด (๒)	ปัจจัยเสี่ยง (๓)	สาเหตุของความเสี่ยง (๔)	ประเภทของ ความเสี่ยง (๕) S,O,F,C	การประเมินความเสี่ยง			
					โอกาส (๖)	ผลกระทบ (๗)	ระดับเสี่ยง (๘)	จัดลำดับความ เสี่ยง (๙)
โครงการประเพณีตัก บาตรข้าวต้มลูกโยน จังหวัดสระบุรี	ประชาชนที่มาร่วมงาน โครงการประเพณีตัก บาตรข้าวต้มลูกโยน จังหวัดสระบุรี	วิธีการจัดซื้อ/จัดจ้างที่ใช้ใน โครงการฯ เนื่องจากมี งบประมาณจำนวน ๓,๐๐๐,๐๐๐ บาท การ เลือกใช้จัดซื้อ/จัดจ้าง ให้ ถูกต้องตามระเบียบกฎหมาย	การจัดซื้อ/จัดจ้าง	F = ความ เสี่ยงด้าน การเงิน	๓	๓	๙	ปานกลาง

บัญชีความเสี่ยง ประจำปีงบประมาณ พ.ศ.๒๕๖๖
ตารางแสดงการวิเคราะห์ ประเมิน และจัดลำดับความเสี่ยง
องค์การบริหารส่วนจังหวัดสระบุรี

ยุทธศาสตร์ที่ ไม่ปรากฏในแผนพัฒนาท้องถิ่น / แผนงานบริหารงานทั่วไป

โครงการ/กิจกรรม โครงการฝึกอบรมเชิงปฏิบัติการทบทวนศักยภาพองค์ความรู้การบริหารงานการคลัง งานพัสดุ การควบคุมภายใน และการบริหารจัดการความเสี่ยง

วัตถุประสงค์ เพื่อส่งเสริมความรู้และประสบการณ์ด้านการเงิน การคลัง และการพัสดุภาครัฐ ให้แก่บุคลากรขององค์การบริหารส่วนจังหวัดสระบุรี

เป้าหมาย/ตัวชี้วัด บุคลากรขององค์การบริหารส่วนจังหวัดสระบุรี ประกอบด้วย ผู้บริหาร หัวหน้าส่วนราชการ พนักงานส่วนท้องถิ่น ข้าราชการครู และผู้ปฏิบัติงานคลัง งานพัสดุ ในสังกัด องค์การบริหารส่วนจังหวัดสระบุรี

ส่วนงานที่รับผิดชอบ หน่วยตรวจสอบภายใน

กระบวนการ ปฏิบัติงาน โครงการ/ขั้นตอนหลัก (๑)	เป้าหมาย/ ตัวชี้วัด (๒)	ปัจจัยเสี่ยง (๓)	สาเหตุของความเสี่ยง (๔)	ประเภทของ ความเสี่ยง (๕) S,O,F,C	การประเมินความเสี่ยง			
					โอกาส (๖)	ผลกระทบ (๗)	ระดับเสี่ยง (๘)	จัดลำดับความ เสี่ยง (๙)
โครงการฝึกอบรมเชิงปฏิบัติการทบทวนศักยภาพองค์ความรู้การบริหารงานการคลัง งานพัสดุ การควบคุมภายใน และการบริหารจัดการความเสี่ยง	บุคลากรขององค์การบริหารส่วนจังหวัดสระบุรี ประกอบด้วย ผู้บริหาร หัวหน้าส่วนราชการ พนักงานส่วนท้องถิ่น ข้าราชการครู และผู้ปฏิบัติงานคลัง งานพัสดุ	๑. การจัดส่งผู้เข้ารับการอบรมของ สำนัก/กอง จัดส่งผู้เข้ารับการอบรมที่ไม่ใช่ผู้ปฏิบัติงานโดยตรงทำให้ไม่สามารถนำความรู้ไปปรับใช้กับการทำงานได้อย่างมีประสิทธิภาพ ๒. การถ่ายทอดข้อมูลทางวิชาการ ผู้เข้ารับการอบรมยังไม่เข้าถึงได้อย่างเต็มที่	๑. ผู้เข้ารับการอบรมมีคุณสมบัติไม่สอดคล้องกับระดับเนื้อหาวิชาที่ฝึกอบรม รวมถึงไม่ได้เป็นผู้ปฏิบัติงานในด้านที่เข้ารับการฝึกอบรม ทำให้ไม่สามารถนำความรู้ที่ได้จากการฝึกอบรมไปต่อยอดในการปฏิบัติงานได้ ๒. วิทยากรผู้ให้ความรู้เป็นวิทยากรที่ไม่ใช่ผู้ที่มี	O = ความเสี่ยงด้านการปฏิบัติงาน , C = ความเสี่ยงด้านการปฏิบัติตามกฎระเบียบ	๓	๓	๙	ปานกลาง

บัญชีความเสี่ยง ประจำปีงบประมาณ พ.ศ.๒๕๖๖
ตารางแสดงการวิเคราะห์ ประเมิน และจัดลำดับความเสี่ยง
องค์การบริหารส่วนจังหวัดสระบุรี

ยุทธศาสตร์ที่ไม่ปรากฏในแผนพัฒนาท้องถิ่น / แผนงานบริหารงานทั่วไป

โครงการ/กิจกรรม โครงการฝึกอบรมเชิงปฏิบัติการทบทวนศักยภาพองค์ความรู้การบริหารงานการคลัง งานพัสดุ การควบคุมภายใน และการบริหารจัดการความเสี่ยง

วัตถุประสงค์ เพื่อส่งเสริมความรู้และประสบการณ์ด้านการเงิน การคลัง และการพัสดุภาครัฐ ให้แก่บุคลากรขององค์การบริหารส่วนจังหวัดสระบุรี

เป้าหมาย/ตัวชี้วัด บุคลากรขององค์การบริหารส่วนจังหวัดสระบุรี ประกอบด้วย ผู้บริหาร หัวหน้าส่วนราชการ พนักงานส่วนท้องถิ่น ข้าราชการครู และผู้ปฏิบัติงานคลัง งานพัสดุ
ในสังกัด

องค์การบริหารส่วนจังหวัดสระบุรี

ส่วนงานที่รับผิดชอบ หน่วยตรวจสอบภายใน

กระบวนการ ปฏิบัติงาน โครงการ/ขั้นตอน หลัก (๑)	เป้าหมาย/ ตัวชี้วัด (๒)	ปัจจัยเสี่ยง (๓)	สาเหตุของความเสี่ยง (๔)	ประเภทของ ความเสี่ยง (๕) S,O,F,C	การประเมินความเสี่ยง			
					โอกาส (๖)	ผลกระทบ (๗)	ระดับเสี่ยง (๘)	จัดลำดับความ เสี่ยง (๙)
			ความเข้าใจในอำนาจ หน้าที่ของอปท. การ สื่อสารและยกกรณี ตัวอย่างไม่ตรงกับภารกิจ ของอปท.ทำให้ผู้เข้ารับ การอบรมไม่เข้าใจงานหรือ การปฏิบัติงานจริง					

บัญชีความเสี่ยง ประจำปีงบประมาณ พ.ศ.๒๕๖๖
ตารางแสดงการวิเคราะห์ ประเมิน และจัดลำดับความเสี่ยง
องค์การบริหารส่วนจังหวัดสระบุรี

ยุทธศาสตร์ที่ -

โครงการ/กิจกรรม การจ่ายเงินผ่านระบบ KTB Corporate Online

วัตถุประสงค์ เพื่อป้องกันการทุจริตที่อาจเกิดขึ้นจากการเบิกจ่ายเงิน ขององค์การบริหารส่วนจังหวัดสระบุรี

เป้าหมาย/ตัวชี้วัด การโอนเงินในระบบ KTB Corporate Online มีข้อผิดพลาดน้อยลง

ส่วนงานที่รับผิดชอบ กองคลัง

กระบวนการปฏิบัติงาน โครงการ/ขั้นตอนหลัก (๑)	เป้าหมาย/ ตัวชี้วัด (๒)	ปัจจัยเสี่ยง (๓)	สาเหตุของความเสี่ยง (๔)	ประเภทของ ความเสี่ยง (๕) S,O,F,C	การประเมินความเสี่ยง			
					โอกาส (๖)	ผลกระทบ (๗)	ระดับเสี่ยง (๘)	จัดลำดับความ เสี่ยง (๙)
การจ่ายเงินผ่านระบบ KTB Corporate Online	การโอนเงินมี ข้อผิดพลาดน้อยลง	- โอนเงินเข้าบัญชีเงินฝากไม่ ถูกต้อง และไม่ครบถ้วน - ไม่มีหลักฐานแนบแจ้งข้อมูล การรับเงินทอนผ่านระบบ - มีบุคคลอื่นเข้าระบบ	- ผู้มีสิทธิไม่แนบสมุดบัญชี เงินฝากธนาคาร - มีความเข้าใจ คลาดเคลื่อนหรือขาดความ ชำนาญในการปฏิบัติตาม หลักเกณฑ์ - ผู้ปฏิบัติงานขาดการสอบ ทานความถูกต้องครบถ้วน ของเอกสาร - มีการฝ่าฝืนและละเลย การปฏิบัติตามหลักเกณฑ์	S = ความ เสี่ยงด้านกล ยุทธ์ , O = ความ เสี่ยงด้านการ ปฏิบัติงาน , F = ความ เสี่ยงด้าน การเงิน , C = ความ เสี่ยงด้านการ ปฏิบัติตาม กฎระเบียบ	๔	๔	๑๖	สูง

บัญชีความเสี่ยง ประจำปีงบประมาณ พ.ศ.๒๕๖๖
ตารางแสดงการวิเคราะห์ ประเมิน และจัดลำดับความเสี่ยง
องค์การบริหารส่วนจังหวัดสระบุรี

ยุทธศาสตร์ที่ -

โครงการ/กิจกรรม กิจกรรมการจัดหาพัสดุในฐานะพัสดุกอง โดยปฏิบัติงานในระบบการจัดซื้อจัดจ้างภาครัฐ e-GP

วัตถุประสงค์ เพื่อให้ตามแผนการจัดหาพัสดุและกฎระเบียบหนังสือสั่งการที่เกี่ยวข้อง

เป้าหมาย/ตัวชี้วัด จัดหาพัสดุต้องมีคุณภาพตอบสนองการใช้งานมีราคาที่เหมาะสมและเป็นไปตามแผนการจัดซื้อจัดจ้าง

ส่วนงานที่รับผิดชอบ กองคลัง

กระบวนการ ปฏิบัติงาน โครงการ/ขั้นตอนหลัก (๑)	เป้าหมาย/ ตัวชี้วัด (๒)	ปัจจัยเสี่ยง (๓)	สาเหตุของความเสี่ยง (๔)	ประเภทของ ความเสี่ยง (๕) S,O,F,C	การประเมินความเสี่ยง			
					โอกาส (๖)	ผลกระทบ (๗)	ระดับเสี่ยง (๘)	จัดลำดับความ เสี่ยง (๙)
การจัดซื้อจัดจ้างในระบบการจัดซื้อจัดจ้างภาครัฐ (e-GP)	การจัดหาพัสดุต้องมีคุณภาพตอบสนองการใช้งานมีราคาที่เหมาะสมและเป็นไปตามแผนการจัดซื้อจัดจ้าง	- การจัดซื้อพัสดุกองอาจดำเนินการได้ไม่เป็นไปตามแผนการจัดหาพัสดุที่กำหนดไว้ - ขาดบุคลากรที่มีประสบการณ์การปฏิบัติงานจัดซื้อจัดจ้าง	ด้านการดำเนินงาน - กรมบัญชีกลางมีการพัฒนาปรับปรุงระบบจัดซื้อจัดจ้างภาครัฐ (e-GP) ทำให้ต้องใช้เวลาในการศึกษาทำความเข้าใจพอสมควร - การจัดซื้อจัดจ้างต้องทำเอกสารประกอบการเบิกจ่ายเป็นจำนวนมากซึ่งแต่ละขั้นตอนต้องดำเนินการตามลำดับ - ระบบ e-Gp ไม่เสถียร - บุคลากรผู้ปฏิบัติงานไม่ใช่สายงานผู้ปฏิบัติด้านการจัดซื้อจัดจ้างโดยตรง	S = ความเสี่ยงด้านกลยุทธ์ , O = ความเสี่ยงด้านการปฏิบัติงาน , F = ความเสี่ยงด้านการเงิน , C = ความเสี่ยงด้านการปฏิบัติตามกฎระเบียบ	๓	๓	๙	ปานกลาง

บัญชีความเสี่ยง ประจำปีงบประมาณ พ.ศ.๒๕๖๖
ตารางแสดงการวิเคราะห์ ประเมิน และจัดลำดับความเสี่ยง
องค์การบริหารส่วนจังหวัดสระบุรี

ยุทธศาสตร์ที่ -

โครงการ/กิจกรรม การเพิ่มประสิทธิภาพการจัดเก็บภาษีและค่าธรรมเนียมบำรุงองค์การบริหารส่วนจังหวัด

วัตถุประสงค์ เพื่อให้การปฏิบัติงานด้านการจัดเก็บเป็นไปอย่างมีประสิทธิภาพและเกิดประสิทธิผล

เป้าหมาย/ตัวชี้วัด สามารถจัดเก็บภาษีและค่าธรรมเนียมบำรุงองค์การบริหารส่วนจังหวัดได้ครบถ้วนทุกรายที่อยู่ในข่ายต้องชำระภาษี

ส่วนงานที่รับผิดชอบ กองคลัง

กระบวนการ ปฏิบัติงาน โครงการ/ขั้นตอนหลัก (๑)	เป้าหมาย/ ตัวชี้วัด (๒)	ปัจจัยเสี่ยง (๓)	สาเหตุของความเสี่ยง (๔)	ประเภทของ ความเสี่ยง (๕) S,O,F,C	การประเมินความเสี่ยง			
					โอกาส (๖)	ผลกระทบ (๗)	ระดับเสี่ยง (๘)	จัดลำดับความ เสี่ยง (๙)
การเพิ่มประสิทธิภาพ การจัดเก็บภาษีและ ค่าธรรมเนียมบำรุง องค์การบริหารส่วน จังหวัด	สามารถจัดเก็บภาษีและ ค่าธรรมเนียมบำรุง องค์การบริหารส่วน จังหวัดได้ครบถ้วนทุก รายที่อยู่ในข่ายต้อง ชำระภาษี	ไม่สามารถจัดเก็บภาษีและ ค่าธรรมเนียมบำรุงองค์การ บริหารส่วนจังหวัดจาก ผู้ประกอบการบางส่วน	ผู้ประกอบการที่มีหน้าที่ยื่น แบบบางส่วนไม่ให้ความ ร่วมมือในการยื่นแบบชำระ ภาษี	C = ความ เสี่ยงด้านการ ปฏิบัติตาม กฎระเบียบ	๑	๕	๕	ต่ำ

บัญชีความเสี่ยง ประจำปีงบประมาณ พ.ศ.๒๕๖๖
ตารางแสดงการวิเคราะห์ ประเมิน และจัดลำดับความเสี่ยง
องค์การบริหารส่วนจังหวัดสระบุรี

ยุทธศาสตร์ที่ -

โครงการ/กิจกรรม ระบบควบคุมครุภัณฑ์และทรัพย์สิน

วัตถุประสงค์ เพื่อให้การควบคุมทรัพย์สินของทางราชการในสังกัดสำนักปลัดฯ เป็นไปด้วยความเรียบร้อย ถูกต้อง ครบถ้วนตามบัญชีการควบคุม

เป้าหมาย/ตัวชี้วัด เพื่อให้การบริหารครุภัณฑ์และทรัพย์สินของสำนักปลัดฯ มีประสิทธิภาพมากขึ้น

ส่วนงานที่รับผิดชอบ สำนักปลัดองค์การบริหารส่วนจังหวัด

กระบวนการ ปฏิบัติงาน โครงการ/ขั้นตอนหลัก (๑)	เป้าหมาย/ ตัวชี้วัด (๒)	ปัจจัยเสี่ยง (๓)	สาเหตุของความเสี่ยง (๔)	ประเภทของ ความเสี่ยง (๕) S,O,F,C	การประเมินความเสี่ยง			
					โอกาส (๖)	ผลกระทบ (๗)	ระดับเสี่ยง (๘)	จัดลำดับความ เสี่ยง (๙)
ระบบควบคุมครุภัณฑ์ และทรัพย์สิน	๑. เพื่อให้การบริหาร ครุภัณฑ์และทรัพย์สิน ของสำนักปลัดฯ มี ประสิทธิภาพมากขึ้น ๒. สามารถตรวจสอบ และควบคุมการยืม-คืน ครุภัณฑ์และทรัพย์สิน ได้ ๓. การควบคุมทรัพย์สิน ของสำนักปลัดฯ เป็น ระบบถูกต้อง และเป็น ปัจจุบัน	พัสดุมีจำนวนมากที่ใช้สำหรับ การปฏิบัติงานอยู่หลายห้อง/ หลายสถานที่และที่ใช้ สนับสนุนส่วนราชการต่างๆ ทั้งภายในและภายนอก องค์กร	๑. การควบคุมการยืม-คืน ยังไม่เป็นระบบ ๒. เจ้าหน้าที่รับผิดชอบยัง ขาดประสบการณ์เกี่ยวกับ การบริหารพัสดุ	O = ความ เสี่ยงด้านการ ปฏิบัติงาน , C = ความ เสี่ยงด้านการ ปฏิบัติตาม กฎระเบียบ	๒	๒	๔	ต่ำ

บัญชีความเสี่ยง ประจำปีงบประมาณ พ.ศ.๒๕๖๖
ตารางแสดงการวิเคราะห์ ประเมิน และจัดลำดับความเสี่ยง
องค์การบริหารส่วนจังหวัดสระบุรี

ยุทธศาสตร์ที่ -

โครงการ/กิจกรรม การปฏิบัติงานของเจ้าหน้าที่ภายในงานป้องกันและบรรเทาสาธารณภัย

วัตถุประสงค์ เพื่อให้การดำเนินงานด้านการป้องกันและบรรเทาสาธารณภัยสำเร็จลุล่วงตามแผนการดำเนินงาน

เป้าหมาย/ตัวชี้วัด เพื่อให้การปฏิบัติงานด้านการป้องกันและบรรเทาสาธารณภัยเป็นไปตามแผนดำเนินงานที่กำหนดไว้

ส่วนงานที่รับผิดชอบ สำนักปลัดองค์การบริหารส่วนจังหวัด

กระบวนการ ปฏิบัติงาน โครงการ/ขั้นตอนหลัก (๑)	เป้าหมาย/ ตัวชี้วัด (๒)	ปัจจัยเสี่ยง (๓)	สาเหตุของความเสี่ยง (๔)	ประเภทของ ความเสี่ยง (๕) S,O,F,C	การประเมินความเสี่ยง			
					โอกาส (๖)	ผลกระทบ (๗)	ระดับเสี่ยง (๘)	จัดลำดับความ เสี่ยง (๙)
การปฏิบัติงานของ เจ้าหน้าที่ภายในงาน ป้องกันและบรรเทา สาธารณภัย	๑. เพื่อเป็นการ เตรียมการป้องกันและ บรรเทาสาธารณภัยที่ อาจเกิดขึ้นในอนาคต ๒. เพื่อให้การ ปฏิบัติงานด้านการ ป้องกันและบรรเทาสา ธารณภัยเป็นไปตาม แผนงานที่กำหนดไว้	- สภาพภูมิอากาศที่ แปรปรวน อาจทำให้เกิดภัย ทางธรรมชาติ เช่น อุทกภัย วาตภัย อัคคีภัย ในบางกรณี	๑. เจ้าหน้าที่ผู้ปฏิบัติงาน ยังขาดความเข้าใจที่ตรงกับ แผนการดำเนินงาน ประจำปี ๒. เครื่องจักรและอุปกรณ์ ที่ใช้ในการปฏิบัติหน้าที่ เกิดชำรุดหรือขาดแคลน ทำให้ไม่เป็นไปตาม แผนการดำเนินงานที่ กำหนด	O = ความ เสี่ยงด้านการ ปฏิบัติงาน , C = ความ เสี่ยงด้านการ ปฏิบัติตาม กฎระเบียบ	๔	๔	๑๖	สูง

บัญชีความเสี่ยง ประจำปีงบประมาณ พ.ศ.๒๕๖๖
ตารางแสดงการวิเคราะห์ ประเมิน และจัดลำดับความเสี่ยง
องค์การบริหารส่วนจังหวัดสระบุรี

ยุทธศาสตร์ที่ -

โครงการ/กิจกรรม กิจกรรมการจัดซื้อจัดจ้าง

วัตถุประสงค์ เพื่อให้การดำเนินการจัดซื้อจัดจ้างเป็นไปตามกฎหมาย ระเบียบ และหนังสือสั่งการ

เป้าหมาย/ตัวชี้วัด เพื่อให้การดำเนินการที่ถูกต้องตามระเบียบกระทรวงมหาดไทยว่าด้วยการพัสดุของหน่วยการบริหารราชการท้องถิ่น พ.ศ. ๒๕๖๑

ส่วนงานที่รับผิดชอบ สำนักปลัดองค์การบริหารส่วนจังหวัด

กระบวนการ ปฏิบัติงาน โครงการ/ขั้นตอนหลัก (๑)	เป้าหมาย/ ตัวชี้วัด (๒)	ปัจจัยเสี่ยง (๓)	สาเหตุของความเสี่ยง (๔)	ประเภทของ ความเสี่ยง (๕) S,O,F,C	การประเมินความเสี่ยง			
					โอกาส (๖)	ผลกระทบ (๗)	ระดับเสี่ยง (๘)	จัดลำดับความ เสี่ยง (๙)
กิจกรรมการจัดซื้อจัด จ้าง	เพื่อให้การดำเนินการที่ ถูกต้องตามระเบียบ กระทรวงมหาดไทยว่า ด้วยการพัสดุของหน่วย การบริหารราชการ ท้องถิ่น พ.ศ. ๒๕๖๑	๑. เจ้าหน้าที่ขาดความเข้าใจ เรื่องของระบบการจัดซื้อจัด จ้าง ๒. ระเบียบและหนังสือสั่ง การให้ดำเนินการจัดซื้อจัด จ้างมีการเปลี่ยนแปลง บ่อยครั้งและมีให้ ดำเนินการอย่างเร่งด่วน	๑. มีการเร่งรัดการจัดซื้อ จัดจ้างและปริมาณงาน มากขึ้นทำให้เกิดอุปสรรค ในการปฏิบัติงาน ๒. เอกสารประกอบการ จัดซื้อจัดจ้างไม่ครบถ้วน ๓. เจ้าหน้าที่ดำเนินการ จัดซื้อจัดจ้างยังขาดความ เข้าใจในหนังสือสั่งการแต่ ละเรื่องและถูกจำกัดด้วย ระยะเวลาทำให้การ ดำเนินการจัดซื้อจัดจ้าง เกิดความผิดพลาด	O = ความ เสี่ยงด้านการ ปฏิบัติงาน , C = ความ เสี่ยงด้านการ ปฏิบัติตาม กฎระเบียบ	๒	๒	๔	ต่ำ

บัญชีความเสี่ยง ประจำปีงบประมาณ พ.ศ.๒๕๖๖
ตารางแสดงการวิเคราะห์ ประเมิน และจัดลำดับความเสี่ยง
องค์การบริหารส่วนจังหวัดสระบุรี

ยุทธศาสตร์ที่ -

โครงการ/กิจกรรม กิจกรรมปฏิบัติงานจัดหาพัสดุประจำปีงบประมาณ ๒๕๖๖

วัตถุประสงค์ ๑. เพื่อให้การจัดหาพัสดุเป็นไปตามวัตถุประสงค์ระยะเวลาที่กำหนด

๒. เพื่อบริหารการใช้งบประมาณตามข้อบัญญัติเป็นไปอย่างมีประสิทธิภาพ

เป้าหมาย/ตัวชี้วัด ดำเนินการตามแผนจัดหาพัสดุในรอบปีได้ตรงตามที่วางไว้

ส่วนงานที่รับผิดชอบ สำนักงานเลขานุการ องค์การบริหารส่วนจังหวัดสระบุรี

กระบวนการ ปฏิบัติงาน โครงการ/ขั้นตอน หลัก (๑)	เป้าหมาย/ ตัวชี้วัด (๒)	ปัจจัยเสี่ยง (๓)	สาเหตุของความเสี่ยง (๔)	ประเภท ของความ เสี่ยง (๕) S,O,F,C	การประเมินความเสี่ยง			
					โอกาส (๖)	ผลกระทบ (๗)	ระดับ เสี่ยง (๘)	จัดลำดับความ เสี่ยง (๙)
กิจกรรมปฏิบัติงาน จัดหาพัสดุประจำปี งบประมาณ ๒๕๖๖	ดำเนินการตามแผน จัดหาพัสดุในรอบปีได้ ตรงตามที่วางไว้	การจัดทำทะเบียนคุมไม่ เป็นปัจจุบันทำให้การ ปฏิบัติตามแผนการจัดหา พัสดุไม่เป็นไปตามแผนการ จัดซื้อจัดจ้างที่วางไว้	๑. ทะเบียนคุมพัสดุไม่ เป็นปัจจุบัน ๒. การจัดซื้อจัดจ้างไม่ เป็นไปตามแผนที่วางไว้ ๓. การใช้จ่ายเงินตาม ข้อบัญญัติไม่ตรงตาม วัตถุประสงค์	O = ความ เสี่ยงด้าน การ ปฏิบัติงาน	๑	๑	๑	ต่ำ

บัญชีความเสี่ยง ประจำปีงบประมาณ พ.ศ.๒๕๖๖
ตารางแสดงการวิเคราะห์ ประเมิน และจัดลำดับความเสี่ยง
องค์การบริหารส่วนจังหวัดสระบุรี

ยุทธศาสตร์ที่ -

โครงการ/กิจกรรม กิจกรรมการเข้าร่วมฝึกอบรมเกี่ยวกับระเบียบของทางราชการ

วัตถุประสงค์ ๑. เพื่อให้เจ้าหน้าที่ในสังกัด ได้รับความรู้ เกี่ยวกับการใช้ระเบียบมากขึ้น

๒. เพื่อให้การทำงาน ถูกต้องตามระเบียบ และไม่ให้เกิดข้อผิดพลาดเพิ่มขึ้น

เป้าหมาย/ตัวชี้วัด ข้าราชการและพนักงานจ้าง จะต้องใช้ความรู้ด้านระเบียบกฎหมาย ร่วมกับการทำงานในแต่ละด้าน

ส่วนงานที่รับผิดชอบ สำนักงานเลขานุการ องค์การบริหารส่วนจังหวัดสระบุรี

กระบวนการ ปฏิบัติงาน โครงการ/ขั้นตอน หลัก (๑)	เป้าหมาย/ ตัวชี้วัด (๒)	ปัจจัยเสี่ยง (๓)	สาเหตุของความเสี่ยง (๔)	ประเภทของ ความเสี่ยง (๕) S,O,F,C	การประเมินความเสี่ยง			
					โอกาส (๖)	ผลกระทบ (๗)	ระดับเสี่ยง (๘)	จัดลำดับความ เสี่ยง (๙)
กิจกรรมการเข้าร่วม ฝึกอบรมเกี่ยวกับ ระเบียบของทาง ราชการ	ข้าราชการและ พนักงานจ้าง มีความรู้ ความเข้าใจในระเบียบ กฎหมายในการ นำมาใช้ให้เกิด ประโยชน์ต่อการ ทำงานไม่เพียงพอ	ข้าราชการและพนักงานจ้าง ยังขาดความรู้ ความเข้าใจ ในส่วนของระเบียบกฎหมาย ต่างๆ ที่ยังไม่เพียงพอ ในการ นำมาปรับใช้ในการทำงาน	ให้ข้าราชการและพนักงาน จ้างเข้าร่วมอบรมต่างๆ เพื่อพัฒนาทักษะและ ความรู้ด้านระเบียบ กฎหมายต่างๆ ได้นำมา ปรับใช้ในการทำงานได้ อย่างมีประสิทธิภาพเพิ่ม มากขึ้น	O = ความ เสี่ยงด้านการ ปฏิบัติงาน	๑	๑	๑	ต่ำ

บัญชีความเสี่ยง ประจำปีงบประมาณ พ.ศ.๒๕๖๖
ตารางแสดงการวิเคราะห์ ประเมิน และจัดลำดับความเสี่ยง
องค์การบริหารส่วนจังหวัดสระบุรี

ยุทธศาสตร์ที่ -

โครงการ/กิจกรรม โครงการการดำเนินการจัดซื้อจัดจ้างและการบริหารพัสดุภาครัฐเป็นไปอย่างมีประสิทธิภาพ ถูกต้อง ตามระเบียบ กฎหมาย และหนังสือสั่งการ ที่เกี่ยวข้องกับ
วัตถุประสงค์ เพื่อให้การจัดหาพัสดุ เป็นไปด้วยความถูกต้อง ตามพระราชบัญญัติการจัดซื้อจัดจ้างและการบริหารพัสดุภาครัฐ พ.ศ. ๒๕๖๐, ระเบียบกระทรวงการคลังว่าด้วยการ
จัดซื้อจัดจ้างและการบริหารพัสดุภาครัฐ พ.ศ.๒๕๖๐ และหนังสือสั่งการของทางราชการ

เป้าหมาย/ตัวชี้วัด

ส่วนงานที่รับผิดชอบ กองสาธารณสุข

กระบวนการ ปฏิบัติงาน โครงการ/ขั้นตอน หลัก (๑)	เป้าหมาย/ ตัวชี้วัด (๒)	ปัจจัยเสี่ยง (๓)	สาเหตุของความเสี่ยง (๔)	ประเภทของ ความเสี่ยง (๕) S,O,F,C	การประเมินความเสี่ยง			
					โอกาส (๖)	ผลกระทบ (๗)	ระดับเสี่ยง (๘)	จัดลำดับความ เสี่ยง (๙)
โครงการการ ดำเนินการจัดซื้อจัด จ้างและการบริหาร พัสดุภาครัฐเป็นไป อย่างมีประสิทธิภาพ ถูกต้อง ตามระเบียบ กฎหมาย และหนังสือ สั่งการ ที่เกี่ยวข้อง	เพื่อให้การจัดหาพัสดุ เป็นไปด้วยความถูกต้อง ตามพระราชบัญญัติการ จัดซื้อจัดจ้างและการ บริหารพัสดุภาครัฐ พ.ศ. ๒๕๖๐, ระเบียบ กระทรวงการคลังว่า ด้วยการจัดซื้อจัดจ้าง และการบริหารพัสดุ ภาครัฐ พ.ศ.๒๕๖๐ และหนังสือสั่งการของ ทางราชการ	บุคลากร กองสาธารณสุขที่ ปฏิบัติงาน ไม่เคยได้รับการ ประชุมอบรมเฉพาะหลักสูตร ที่เกี่ยวข้องกับการจัดซื้อจัด จ้างและการบริหารพัสดุ ภาครัฐฯ	การจัดซื้อจัดจ้าง ล่าช้า ไม่ เป็นไปตามเป้าหมายที่ กำหนดไว้	C = ความ เสี่ยงด้านการ ปฏิบัติตาม กฎระเบียบ	๒	๒	๔	ต่ำ

บัญชีความเสี่ยง ประจำปีงบประมาณ พ.ศ.๒๕๖๖
ตารางแสดงการวิเคราะห์ ประเมิน และจัดลำดับความเสี่ยง
องค์การบริหารส่วนจังหวัดสระบุรี

ยุทธศาสตร์ที่ -

โครงการ/กิจกรรม โครงการป้องกันและแก้ไขปัญหาการตั้งครรภ์ ก่อนวัยรุ่น จังหวัดสระบุรี

วัตถุประสงค์ เพื่อป้องกันและแก้ไขปัญหาการตั้งครรภ์ไม่พร้อม และป้องกันโรคที่มาจากกรณีเพศสัมพันธ์

เป้าหมาย/ตัวชี้วัด

ส่วนงานที่รับผิดชอบ กองสาธารณสุข

กระบวนการ ปฏิบัติงาน โครงการ/ขั้นตอนหลัก (๑)	เป้าหมาย/ ตัวชี้วัด (๒)	ปัจจัยเสี่ยง (๓)	สาเหตุของความเสี่ยง (๔)	ประเภทของ ความเสี่ยง (๕) S,O,F,C	การประเมินความเสี่ยง			
					โอกาส (๖)	ผลกระทบ (๗)	ระดับเสี่ยง (๘)	จัดลำดับความ เสี่ยง (๙)
โครงการป้องกันและ แก้ไขปัญหาการ ตั้งครรภ์ ก่อนวัยรุ่น จังหวัดสระบุรี	เพื่อป้องกันและแก้ไข ปัญหาการตั้งครรภ์ไม่ พร้อม และป้องกันโรค ที่มาจากกรณี เพศสัมพันธ์	โรงเรียนกลุ่มเป้าหมายมีเวลา ว่างในการเข้าร่วมกิจกรรมไม่ ตรงกับแผนงานการ ดำเนินงานของกอง สาธารณสุข	โรงเรียนกลุ่มเป้าหมายใน เขตจังหวัดสระบุรี ยังไม่ให้ความ ร่วมมือในการเข้าร่วม กิจกรรม	O = ความ เสี่ยงด้านการ ปฏิบัติงาน	๒	๒	๔	ต่ำ

บัญชีความเสี่ยง ประจำปีงบประมาณ พ.ศ.๒๕๖๖
ตารางแสดงการวิเคราะห์ ประเมิน และจัดลำดับความเสี่ยง
องค์การบริหารส่วนจังหวัดสระบุรี

ยุทธศาสตร์ที่ -

โครงการ/กิจกรรม การถ่ายโอนภารกิจสถานีนอนามัยเฉลิมพระเกียรติ ๖๐ พรรษา นวมินทราชินี และโรงพยาบาลส่งเสริมสุขภาพตำบล

วัตถุประสงค์ เพื่อให้เป็นไปตามแนวทางการดำเนินการถ่ายโอนภารกิจสถานีนอนามัยเฉลิมพระเกียรติ ๖๐ พรรษา นวมินทราชินี และโรงพยาบาลส่งเสริมสุขภาพตำบลให้แก่องค์การบริหารส่วน

จังหวัด ตามแผนปฏิบัติการกำหนดขั้นตอนกระจายอำนาจให้แก่องค์กรปกครองส่วนท้องถิ่น

เป้าหมาย/ตัวชี้วัด

ส่วนงานที่รับผิดชอบ กองสาธารณสุข

กระบวนการปฏิบัติงาน โครงการ/ขั้นตอนหลัก (๑)	เป้าหมาย/ ตัวชี้วัด (๒)	ปัจจัยเสี่ยง (๓)	สาเหตุของความเสี่ยง (๔)	ประเภทของ ความเสี่ยง (๕) S,O,F,C	การประเมินความเสี่ยง			
					โอกาส (๖)	ผลกระทบ (๗)	ระดับเสี่ยง (๘)	จัดลำดับความ เสี่ยง (๙)
การถ่ายโอนภารกิจ สถานีนอนามัยเฉลิมพระ เกียรติ ๖๐ พรรษา นว มินทราชินี และ โรงพยาบาลส่งเสริม สุขภาพตำบล	เพื่อให้เป็นไปตามแนว ทางการดำเนินการถ่าย โอนภารกิจสถานีน อนามัยเฉลิมพระเกียรติ ๖๐ พรรษา	- อัตรากำลังที่ปฏิบัติงานไม่ เพียงพอกับการระงาน - ระเบียบ กฎหมาย และ หนังสือสั่งการที่เกี่ยวข้อง มี การปรับเปลี่ยน เพิ่มเติม และ แก้ไข	- ระเบียบ หนังสือสั่งการที่ เกี่ยวข้องๆ - บุคลากรไม่เพียงพอ	O = ความ เสี่ยงด้านการ ปฏิบัติงาน , C = ความ เสี่ยงด้านการ ปฏิบัติตาม กฎระเบียบ	๒	๒	๔	ต่ำ

บัญชีความเสี่ยง ประจำปีงบประมาณ พ.ศ.๒๕๖๖
ตารางแสดงการวิเคราะห์ ประเมิน และจัดลำดับความเสี่ยง
องค์การบริหารส่วนจังหวัดสระบุรี

ยุทธศาสตร์ที่ -

โครงการ/กิจกรรม สนับสนุนค่าใช้จ่ายการบริหารสถานศึกษาขั้นพื้นฐานของโรงเรียนเทพ(รุ่งเรืองประชาสามัคคี)
วัตถุประสงค์ เพื่อสนับสนุนค่าใช้จ่ายในการบริหารสถานศึกษาขั้นพื้นฐานตั้งแต่ระดับอนุบาลจนจบการศึกษาขั้นพื้นฐาน
เป้าหมาย/ตัวชี้วัด ร้อยละของนักเรียนระดับอนุบาลถึงมัธยมศึกษาตอนต้นที่ได้รับการจัดการศึกษาขั้นพื้นฐาน
ส่วนงานที่รับผิดชอบ โรงเรียนเทพ(รุ่งเรืองประชาสามัคคี)

กระบวนการ ปฏิบัติงาน โครงการ/ขั้นตอน หลัก (๑)	เป้าหมาย/ ตัวชี้วัด (๒)	ปัจจัยเสี่ยง (๓)	สาเหตุของความเสี่ยง (๔)	ประเภทของ ความเสี่ยง (๕) S,O,F,C	การประเมินความเสี่ยง			
					โอกาส (๖)	ผลกระทบ (๗)	ระดับเสี่ยง (๘)	จัดลำดับความ เสี่ยง (๙)
สำรวจจำนวนนักเรียน เพื่อยื่นคำขอ งบประมาณโดยใช้ จำนวนนักเรียน ณ วันที่ยื่นคำขอ	นักเรียนระดับอนุบาล ถึงมัธยมศึกษาตอนต้น ได้รับงบประมาณ ครบถ้วนเสมอภาคทุก คน	จำนวนนักเรียนเปลี่ยนแปลง หลังยื่นคำขอของงบประมาณ ทำให้ ได้รับการจัดสรรไม่ตรงกับ ความเป็นจริง	จำนวนนักเรียนเพิ่มขึ้น/ ลดลง ไม่สอดคล้องกับ จำนวนนักเรียนที่ยื่นขอรับ งบประมาณ	F = ความ เสี่ยงด้าน การเงิน	๑	๑	๑	ต่ำ

บัญชีความเสี่ยง ประจำปีงบประมาณ พ.ศ.๒๕๖๖
ตารางแสดงการวิเคราะห์ ประเมิน และจัดลำดับความเสี่ยง
องค์การบริหารส่วนจังหวัดสระบุรี

ยุทธศาสตร์ที่ -

โครงการ/กิจกรรม ๑. กำหนดอัตราสิ้นเปลืองของน้ำมันเชื้อเพลิง
วัตถุประสงค์ เพื่อให้การใช้น้ำมันและการซ่อมบำรุงอะไหล่เป็นไปตามแผนการใช้งาน
เป้าหมาย/ตัวชี้วัด การใช้น้ำมันและการซ่อมบำรุงอะไหล่ตรงตามแผนที่วางไว้
ส่วนงานที่รับผิดชอบ สำนักช่าง

กระบวนการ ปฏิบัติงาน โครงการ/ขั้นตอนหลัก (๑)	เป้าหมาย/ ตัวชี้วัด (๒)	ปัจจัยเสี่ยง (๓)	สาเหตุของความเสี่ยง (๔)	ประเภทของ ความเสี่ยง (๕) S,O,F,C	การประเมินความเสี่ยง			
					โอกาส (๖)	ผลกระทบ (๗)	ระดับเสี่ยง (๘)	จัดลำดับความ เสี่ยง (๙)
กำหนดและทดสอบ อัตราการสิ้นเปลือง ของน้ำมันเชื้อเพลิง และจัดทำแผนการใช้ น้ำมันเชื้อเพลิงในการ ปฏิบัติงาน	มีการตรวจสอบเลขไมล์ ของเครื่องจักร/รถยนต์ อย่างสม่ำเสมอ	การใช้น้ำมันของเครื่องจักรที่ ปฏิบัติหน้าที่ในแต่ละพื้นที่ ความยากง่ายแตกต่างกันทำ ให้อัตราการสิ้นเปลืองน้ำมัน ของเครื่องจักรคันเดียวกันที่ ใช้ปฏิบัติงานต่างพื้นที่กันจะมี การสิ้นเปลืองน้ำมันไม่เท่ากัน ในระยะเวลาปฏิบัติงานที่ เท่ากันทำให้ไม่สามารถ กำหนดอัตราการสิ้นเปลือง ของน้ำมันเชื้อเพลิงได้ไม่ แน่นอน	การใช้น้ำมันเชื้อเพลิงไม่ ตรงตามแผนที่ตั้งไว้	O = ความ เสี่ยงด้านการ ปฏิบัติงาน	๒	๒	๔	ต่ำ

บัญชีความเสี่ยง ประจำปีงบประมาณ พ.ศ.๒๕๖๖
ตารางแสดงการวิเคราะห์ ประเมิน และจัดลำดับความเสี่ยง
องค์การบริหารส่วนจังหวัดสระบุรี

ยุทธศาสตร์ที่ -

โครงการ/กิจกรรม ๒.งานซ่อมบำรุงรักษาเครื่องจักร/รถยนต์

วัตถุประสงค์ เพื่อให้การใช้น้ำมันและการซ่อมบำรุงอะไหล่เป็นไปตามแผนการใช้งาน

เป้าหมาย/ตัวชี้วัด การใช้น้ำมันและการซ่อมบำรุงอะไหล่ตรงตามแผนที่วางไว้

ส่วนงานที่รับผิดชอบ สำนักช่าง

กระบวนการ ปฏิบัติงาน โครงการ/ขั้นตอนหลัก (๑)	เป้าหมาย/ ตัวชี้วัด (๒)	ปัจจัยเสี่ยง (๓)	สาเหตุของความเสี่ยง (๔)	ประเภทของ ความเสี่ยง (๕) S,O,F,C	การประเมินความเสี่ยง			
					โอกาส (๖)	ผลกระทบ (๗)	ระดับเสี่ยง (๘)	จัดลำดับความ เสี่ยง (๙)
ตรวจสอบการชำรุด เบื้องต้นและจัดทำ รายงานขออนุมัติซ่อม เพื่อจัดหาอะไหล่มา ซ่อมบำรุง	มีการตรวจเช็ค เครื่องจักร/รถยนต์ ให้ อยู่ในสภาพพร้อมใช้งาน อย่างสม่ำเสมอ	การจัดหาอะไหล่ของ เครื่องจักร/รถยนต์บางชนิดมี การเลิกผลิตจำเป็นต้องสั่ง จอง จึงทำให้ต้องรออะไหล่ นาน	๑.การจัดหาอะไหล่ เครื่องจักรกล/รถยนต์บาง ชนิดเลิกผลิต จำเป็นต้อง สั่งจอง ทำให้ต้องรออะไหล่ นาน ๒. การซ่อมบำรุงรักษาไม่ ตรงตามแผนที่ตั้งไว้	O = ความ เสี่ยงด้านการ ปฏิบัติงาน	๒	๒	๔	ต่ำ

บัญชีความเสี่ยง ประจำปีงบประมาณ พ.ศ.๒๕๖๖
ตารางแสดงการวิเคราะห์ ประเมิน และจัดลำดับความเสี่ยง
องค์การบริหารส่วนจังหวัดสระบุรี

ยุทธศาสตร์ที่ -

โครงการ/กิจกรรม โครงการอบรมเพิ่มศักยภาพการควบคุมงานก่อสร้างและการซ่อมบำรุงสายทางก่อสร้างและซ่อมบำรุง

วัตถุประสงค์ เพื่อพัฒนาบุคลากรให้มีความรู้

เป้าหมาย/ตัวชี้วัด จัดอบรมพัฒนาบุคลากรที่เกี่ยวข้อง

ส่วนงานที่รับผิดชอบ สำนักช่าง

กระบวนการ ปฏิบัติงาน โครงการ/ขั้นตอนหลัก (๑)	เป้าหมาย/ ตัวชี้วัด (๒)	ปัจจัยเสี่ยง (๓)	สาเหตุของความเสี่ยง (๔)	ประเภทของ ความเสี่ยง (๕) S,O,F,C	การประเมินความเสี่ยง			
					โอกาส (๖)	ผลกระทบ (๗)	ระดับเสี่ยง (๘)	จัดลำดับความ เสี่ยง (๙)
โครงการอบรมเพิ่ม ศักยภาพการควบคุม งานก่อสร้างและการ ซ่อมบำรุงสายทาง ก่อสร้างและซ่อมบำรุง	จัดอบรมพัฒนา บุคลากรที่เกี่ยวข้องให้ม ีความรู้ตรงกับงานที่ ปฏิบัติ เพื่อเป็นการ พัฒนาบุคลากร	การควบคุมงานก่อสร้างและ การซ่อมบำรุงถนนในสายทาง ในความรับผิดชอบของฝ่าย สาธารณูปโภค	๑. บุคลากรในการซ่อม บำรุงมีไม่เพียงพอต่อการ ปฏิบัติงาน ๒. เครื่องจักรกลในการ ซ่อมบำรุงมีไม่เพียงพอ ๓. ขาดการอบรมการ ควบคุมงานก่อสร้างและ การซ่อมแซมถนนให้สภาพ ดียิ่งขึ้น	O = ความ เสี่ยงด้านการ ปฏิบัติงาน	๓	๓	๙	ปานกลาง

บัญชีความเสี่ยง ประจำปีงบประมาณ พ.ศ.๒๕๖๖
ตารางแสดงการวิเคราะห์ ประเมิน และจัดลำดับความเสี่ยง
องค์การบริหารส่วนจังหวัดสระบุรี

ยุทธศาสตร์ที่ -

โครงการ/กิจกรรม งานเอกสารและงานเทคโนโลยีสารสนเทศ

วัตถุประสงค์ ๑. เพื่อดำเนินการบริหารงานเอกสารเกี่ยวกับทะเบียนคุมหนังสือการรับ - ส่งการจัดทำเอกสารหรือทำลายเอกสารรวมทั้งการรวบรวมและการจัดเก็บเอกสารให้เป็นหมวดหมู่มีความเป็นระเบียบเพื่อความสะดวกในการค้นหาพร้อมทั้งรวบรวมและจัดเก็บเอกสาร

เป้าหมาย/ตัวชี้วัด บุคลากรเจ้าหน้าที่ปฏิบัติงานฝ่ายบริหารงานทั่วไป

ส่วนงานที่รับผิดชอบ สำนักช่าง

กระบวนการ ปฏิบัติงาน โครงการ/ขั้นตอนหลัก (๑)	เป้าหมาย/ ตัวชี้วัด (๒)	ปัจจัยเสี่ยง (๓)	สาเหตุของความเสี่ยง (๔)	ประเภทของ ความเสี่ยง (๕) S,O,F,C	การประเมินความเสี่ยง			
					โอกาส (๖)	ผลกระทบ (๗)	ระดับเสี่ยง (๘)	จัดลำดับความ เสี่ยง (๙)
งานเอกสารและงาน เทคโนโลยีสารสนเทศ	บุคลากรเจ้าหน้าที่ ปฏิบัติงานฝ่าย บริหารงานทั่วไป	บุคลากรเจ้าหน้าที่ที่วางแผน ระบบกระบวนการทำงาน ด้านสารบรรณที่ดีและระบบ เครือข่ายการจัดการ ฐานข้อมูลตลอดจนการแก้ไข ปัญหาต่าง ๆ ในส่วนของ ระบบข้อมูลที่มีการจัดเก็บ เอกสารในคอมพิวเตอร์	ซึ่งเอกสารต่าง ๆ มีจำนวน ปริมาณมากในการจัดเก็บ เอกสารให้เป็นหมวดหมู่ และมีความเป็นระเบียบ สะดวกในการค้นหาพร้อมทั้ง รวบรวมและจัดเก็บ เอกสารไม่มีประสิทธิภาพ และมีปริมาณงานค่อนข้าง เยอะทำให้คุณภาพของงาน ไม่ดีเท่าที่ควร	O = ความ เสี่ยงด้านการ ปฏิบัติงาน	๓	๓	๙	ปานกลาง

บัญชีความเสี่ยง ประจำปีงบประมาณ พ.ศ.๒๕๖๖
ตารางแสดงการวิเคราะห์ ประเมิน และจัดลำดับความเสี่ยง
องค์การบริหารส่วนจังหวัดสระบุรี

ยุทธศาสตร์ที่ -

โครงการ/กิจกรรม การก่อสร้างและบำรุงรักษาทางบกและทางน้ำ ที่เชื่อมระหว่าง อปท.อื่น

วัตถุประสงค์ เพื่อแก้ไขปัญหาความเดือดร้อนของประชาชนในการสัญจรและรองรับการขยายตัวของชุมชนเมืองในอนาคต

เป้าหมาย/ตัวชี้วัด ประชาชนในพื้นที่และผู้ใช้เส้นทางจราจร มีถนนที่มีความสะดวกและปลอดภัย

ส่วนงานที่รับผิดชอบ สำนักช่าง

กระบวนการ ปฏิบัติงาน โครงการ/ขั้นตอนหลัก (๑)	เป้าหมาย/ ตัวชี้วัด (๒)	ปัจจัยเสี่ยง (๓)	สาเหตุของความเสี่ยง (๔)	ประเภทของ ความเสี่ยง (๕) S,O,F,C	การประเมินความเสี่ยง			
					โอกาส (๖)	ผลกระทบ (๗)	ระดับเสี่ยง (๘)	จัดลำดับความ เสี่ยง (๙)
การก่อสร้างและ บำรุงรักษาทางบกและ ทางน้ำ ที่เชื่อมระหว่าง อปท.อื่น	๑. ประชาชนในพื้นที่ และผู้ใช้เส้นทางจราจร มีถนนที่มีความสะดวก และปลอดภัย ๒. เพื่อรองรับการ ขยายตัวของชุมชนเมือง ที่กำลังจะเกิดขึ้นใน อนาคต	๑. ระยะเวลาในการ ดำเนินการเร่งรัด เนื่องจากมี การขอรับการสนับสนุนเข้ามา ในช่วงเวลาที่จำกัดอาจทำให้ เกิดความผิดพลาดในการ ตรวจสอบ ๒. ใช้เวลาในการสำรวจพื้นที่ นาน เนื่องจากบุคลากรที่ รับผิดชอบมีภารกิจมาก ไม่มี เวลาออกตรวจสอบพื้นที่	๑. บุคลากรที่รับผิดชอบ มี ภารกิจด้านอื่นที่ต้อง ดำเนินการ จนไม่สามารถ ออกสำรวจได้ ๒. สภาพพื้นที่อยู่ในความ รับผิดชอบของหน่วยงาน อื่น	O = ความ เสี่ยงด้านการ ปฏิบัติงาน	๒	๓	๖	ปานกลาง

บัญชีความเสี่ยง ประจำปีงบประมาณ พ.ศ.๒๕๖๖
ตารางแสดงการวิเคราะห์ ประเมิน และจัดลำดับความเสี่ยง
องค์การบริหารส่วนจังหวัดสระบุรี

ยุทธศาสตร์ที่ -

โครงการ/กิจกรรม งานสำรวจ ออกแบบ ประมาณราคาโครงการงานก่อสร้าง

วัตถุประสงค์ เพื่อสำรวจออกแบบและประมาณราคาโครงการ ให้ถูกต้องรวดเร็ว

เป้าหมาย/ตัวชี้วัด เพื่อพัฒนาความสามารถของบุคลากร และกระบวนการดำเนินงานภายในองค์กรให้มีประสิทธิภาพเพิ่มมากขึ้น

ส่วนงานที่รับผิดชอบ สำนักช่าง

กระบวนการ ปฏิบัติงาน โครงการ/ขั้นตอน หลัก (๑)	เป้าหมาย/ ตัวชี้วัด (๒)	ปัจจัยเสี่ยง (๓)	สาเหตุของความเสี่ยง (๔)	ประเภทของ ความเสี่ยง (๕) S,O,F,C	การประเมินความเสี่ยง			
					โอกาส (๖)	ผลกระทบ (๗)	ระดับเสี่ยง (๘)	จัดลำดับความ เสี่ยง (๙)
งานสำรวจ ออกแบบ ประมาณราคา โครงการงานก่อสร้าง	งานด้านสำรวจ ออกแบบ และ ประมาณราคา เป็นไป ด้วยความถูกต้อง รวดเร็ว แม่นยำ ทันสมัยและมี ประสิทธิภาพ	บุคลากรมีน้อยไม่สอดคล้อง กับปริมาณงานที่เพิ่มขึ้นทำ ให้เกิดความล่าช้า	บุคลากรไม่เพียงพอต่อ ปริมาณงานที่มากขึ้น	O = ความ เสี่ยงด้าน การ ปฏิบัติงาน	๒	๓	๖	ปานกลาง

บัญชีความเสี่ยง ประจำปีงบประมาณ พ.ศ.๒๕๖๖
ตารางแสดงการวิเคราะห์ ประเมิน และจัดลำดับความเสี่ยง
องค์การบริหารส่วนจังหวัดสระบุรี

ยุทธศาสตร์ที่ -

โครงการ/กิจกรรม การอบรมเพิ่มศักยภาพของบุคลากรด้านสิ่งแวดล้อม

วัตถุประสงค์ เพื่อให้บุคลากรที่ปฏิบัติงานด้านสิ่งแวดล้อมมีความรู้ความเข้าใจในระเบียบกฎหมายที่เกี่ยวข้อง และนำความรู้ที่ได้รับไปปรับใช้ในการปฏิบัติงานให้ถูกต้องตามระเบียบกฎหมายกำหนดอย่างมีประสิทธิภาพ

เป้าหมาย/ตัวชี้วัด ข้าราชการและพนักงานจ้างที่ปฏิบัติงานด้านสิ่งแวดล้อมมีความรู้ความเข้าใจในระเบียบกฎหมายที่เกี่ยวข้องกับงานด้านสิ่งแวดล้อม

ส่วนงานที่รับผิดชอบ สำนักช่าง

กระบวนการ ปฏิบัติงาน โครงการ/ขั้นตอน หลัก (๑)	เป้าหมาย/ ตัวชี้วัด (๒)	ปัจจัยเสี่ยง (๓)	สาเหตุของความเสี่ยง (๔)	ประเภทของ ความเสี่ยง (๕) S,O,F,C	การประเมินความเสี่ยง			
					โอกาส (๖)	ผลกระทบ (๗)	ระดับเสี่ยง (๘)	จัดลำดับความ เสี่ยง (๙)
อบรมเพิ่มศักยภาพ ของบุคลากรด้าน สิ่งแวดล้อม	ข้าราชการและพนักงาน จ้างที่ปฏิบัติงานมี ความรู้ความเข้าใจใน ระเบียบกฎหมายที่ เกี่ยวข้องกับงานด้าน สิ่งแวดล้อม	ข้าราชการและพนักงานจ้างมี ความรู้ความเข้าใจในระเบียบ กฎหมายเกี่ยวกับงานด้าน สิ่งแวดล้อมไม่เพียงพอ	ยังไม่มีหลักสูตรการอบรม เฉพาะด้านที่พัฒนาองค์ ความรู้ให้แก่ข้าราชการ และพนักงานจ้าง ผู้ปฏิบัติ หน้าที่เกี่ยวกับงานด้าน สิ่งแวดล้อม	O = ความ เสี่ยงด้านการ ปฏิบัติงาน , C = ความ เสี่ยงด้านการ ปฏิบัติตาม กฎระเบียบ	๒	๓	๖	ปานกลาง

บัญชีความเสี่ยง ประจำปีงบประมาณ พ.ศ.๒๕๖๖
ตารางแสดงการวิเคราะห์ ประเมิน และจัดลำดับความเสี่ยง
องค์การบริหารส่วนจังหวัดสระบุรี

ยุทธศาสตร์ที่ -

โครงการ/กิจกรรม การอบรมเพิ่มศักยภาพของบุคลากรด้านงานชุดเจาะบ่อน้ำบาดาล

วัตถุประสงค์ เพื่อให้บุคลากรที่ปฏิบัติงานด้านสิ่งแวดล้อมมีความรู้ความเข้าใจในระเบียบกฎหมายที่เกี่ยวข้อง และนำความรู้ที่ได้รับไปปรับใช้ในการปฏิบัติงานให้ถูกต้องตามระเบียบกฎหมายกำหนดอย่างมีประสิทธิภาพ

เป้าหมาย/ตัวชี้วัด ข้าราชการและพนักงานจ้างที่ปฏิบัติงานมีความรู้ความเข้าใจในระเบียบกฎหมายที่เกี่ยวข้องกับงานด้านการชุดเจาะบ่อน้ำบาดาล

ส่วนงานที่รับผิดชอบ สำนักช่าง

กระบวนการ ปฏิบัติงาน โครงการ/ขั้นตอน หลัก (๑)	เป้าหมาย/ ตัวชี้วัด (๒)	ปัจจัยเสี่ยง (๓)	สาเหตุของความเสี่ยง (๔)	ประเภทของ ความเสี่ยง (๕) S,O,F,C	การประเมินความเสี่ยง			
					โอกาส (๖)	ผลกระทบ (๗)	ระดับเสี่ยง (๘)	จัดลำดับความ เสี่ยง (๙)
อบรมเพิ่มศักยภาพ ของบุคลากรด้านการ ชุดเจาะบ่อน้ำบาดาล	ข้าราชการและพนักงาน จ้างที่ปฏิบัติงานมี ความรู้ความเข้าใจใน ระเบียบกฎหมายที่ เกี่ยวข้องกับงานด้าน การชุดเจาะบ่อน้ำ บาดาล	ข้าราชการและพนักงานจ้างมี ความรู้ความเข้าใจในระเบียบ กฎหมายเกี่ยวกับงานด้าน การชุดเจาะบ่อน้ำบาดาลไม่ เพียงพอ	ยังไม่มีหลักสูตรการอบรม เฉพาะด้านที่พัฒนาองค์ ความรู้ให้แก่ข้าราชการ และพนักงานจ้าง ผู้ปฏิบัติ หน้าที่เกี่ยวกับงานด้านการ ชุดเจาะบ่อน้ำบาดาล	O = ความ เสี่ยงด้านการ ปฏิบัติงาน , C = ความ เสี่ยงด้านการ ปฏิบัติตาม กฎระเบียบ	๒	๓	๖	ปานกลาง

บัญชีความเสี่ยง ประจำปีงบประมาณ พ.ศ.๒๕๖๖
ตารางแสดงการวิเคราะห์ ประเมิน และจัดลำดับความเสี่ยง
องค์การบริหารส่วนจังหวัดสระบุรี

ยุทธศาสตร์ที่ -

โครงการ/กิจกรรม การเบิกจ่ายค่าตอบแทนบุคคลหรือคณะกรรมการที่ได้รับการแต่งตั้งให้ดำเนินการเกี่ยวกับการจัดซื้อจัดจ้างและการบริหารพัสดุภาครัฐ
วัตถุประสงค์ การเบิกจ่ายทันเวลาและไม่เกิดข้อผิดพลาด

เป้าหมาย/ตัวชี้วัด -

ส่วนงานที่รับผิดชอบ กองพัสดุและทรัพย์สิน

กระบวนการ ปฏิบัติงาน โครงการ/ขั้นตอน หลัก (๑)	เป้าหมาย/ ตัวชี้วัด (๒)	ปัจจัยเสี่ยง (๓)	สาเหตุของความเสี่ยง (๔)	ประเภทของ ความเสี่ยง (๕) S,O,F,C	การประเมินความเสี่ยง			
					โอกาส (๖)	ผลกระทบ (๗)	ระดับเสี่ยง (๘)	จัดลำดับความ เสี่ยง (๙)
การเบิกจ่าย ค่าตอบแทนบุคคล หรือคณะกรรมการที่ ได้รับการแต่งตั้งให้ ดำเนินการเกี่ยวกับ การจัดซื้อจัดจ้างและ การบริหารพัสดุ ภาครัฐ ตามระเบียบ กระทรวงการคลังว่า ด้วยการจัดซื้อจัดจ้าง และการบริหารพัสดุ ภาครัฐ พ.ศ.๒๕๖๐ ค่าตอบแทน คณะกรรมการกำหนด ราคากลางงาน ก่อสร้าง	-	๑. การเบิกจ่ายไม่ทันสิ้น ปีงบประมาณ ๒. เอกสารอาจเกิดความ ผิดพลาด	๑. เนื่องจาก คณะกรรมการที่ได้รับการ แต่งตั้งให้ดำเนินการ จัดซื้อจัดจ้างหรือ คณะกรรมการกำหนด ราคากลางงานก่อสร้าง มี ภารกิจหลายหน้าที่ จึงทำ ให้ไม่สามารถส่งเอกสาร มาเพื่อดำเนินการเบิกจ่าย ได้เป็นปัจจุบันจึงทำให้ เกิดการกระจุกตัวในสิ้น ปีงบประมาณ	O = ความ เสี่ยงด้าน การ ปฏิบัติงาน	๓	๓	๙	ปานกลาง

บัญชีความเสี่ยง ประจำปีงบประมาณ พ.ศ.๒๕๖๖
ตารางแสดงการวิเคราะห์ ประเมิน และจัดลำดับความเสี่ยง
องค์การบริหารส่วนจังหวัดสระบุรี

ยุทธศาสตร์ที่ -

โครงการ/กิจกรรม กิจกรรมการคืนหลักประกันสัญญาแก่ผู้รับจ้างเมื่อพ้นกำหนดรับประกันความชำรุดบกพร่อง
วัตถุประสงค์ การคืนหลักประกันสัญญาภายในกำหนดเวลาและไม่เกิดข้อผิดพลาด

เป้าหมาย/ตัวชี้วัด -

ส่วนงานที่รับผิดชอบ กองพัสดุและทรัพย์สิน

กระบวนการ ปฏิบัติงาน โครงการ/ขั้นตอนหลัก (๑)	เป้าหมาย/ ตัวชี้วัด (๒)	ปัจจัยเสี่ยง (๓)	สาเหตุของความเสี่ยง (๔)	ประเภทของ ความเสี่ยง (๕) S,O,F,C	การประเมินความเสี่ยง			
					โอกาส (๖)	ผลกระทบ (๗)	ระดับเสี่ยง (๘)	จัดลำดับความ เสี่ยง (๙)
กิจกรรมการคืน หลักประกันสัญญาแก่ ผู้รับจ้างเมื่อพ้นกำหนด รับประกันความชำรุด บกพร่อง		การคืนหลักประกันสัญญาบาง โครงการมีความล่าช้า	๑.ระเบียบกระทรวงการคลังว่า ด้วยการจัดซื้อจัดจ้างภาครัฐ พ.ศ.๒๕๖๐ ข้อ ๑๓๐(๒), ข้อ ๑๘๔ และข้อ ๑๘๕ ได้ กำหนดให้หน่วยงานของรัฐคืน หลักประกันสัญญาเมื่อพ้นจาก ข้อผูกพันตามสัญญา ฯลฯ และ คณะกรรมการวินิจฉัยปัญหา การจัดซื้อจัดจ้างและบริหาร พัสดุได้กำหนดวิธีปฏิบัติ เพิ่มเติมเกี่ยวกับการตรวจสอบ ความชำรุดบกพร่องของพัสดุซึ่ง อยู่ในระหว่างการรับประกัน ก่อนการคืนหลักประกันสัญญา ตามหนังสือที่ กค(กวจ) ๐๔๐๕.๒/ว๑๑๗ ลงวันที่ ๑๒ มีนาคม ๒๕๖๒ ซึ่งวิธีปฏิบัติฯ ได้กำหนดว่า ก่อนสิ้นสุด ระยะเวลาของการประกันความ ชำรุดบกพร่องภายใน ๑๕ วัน	O = ความ เสี่ยงด้านการ ปฏิบัติงาน	๓	๓	๙	ปานกลาง

บัญชีความเสี่ยง ประจำปีงบประมาณ พ.ศ.๒๕๖๖
ตารางแสดงการวิเคราะห์ ประเมิน และจัดลำดับความเสี่ยง
องค์การบริหารส่วนจังหวัดสระบุรี

ยุทธศาสตร์ที่ -

โครงการ/กิจกรรม กิจกรรมการคืนหลักประกันสัญญาแก่ผู้รับจ้างเมื่อพ้นกำหนดรับประกันความชำรุดบกพร่อง
วัตถุประสงค์ การคืนหลักประกันสัญญาภายในกำหนดเวลาและไม่เกิดข้อผิดพลาด

เป้าหมาย/ตัวชี้วัด -

ส่วนงานที่รับผิดชอบ กองพัสดุและทรัพย์สิน

กระบวนการ ปฏิบัติงาน โครงการ/ขั้นตอนหลัก (๑)	เป้าหมาย/ ตัวชี้วัด (๒)	ปัจจัยเสี่ยง (๓)	สาเหตุของความเสี่ยง (๔)	ประเภทของ ความเสี่ยง (๕) S,O,F,C	การประเมินความเสี่ยง			
					โอกาส (๖)	ผลกระทบ (๗)	ระดับเสี่ยง (๘)	จัดลำดับความ เสี่ยง (๙)
			สำหรับหลักประกันสัญญาที่มี ระยะเวลาการประกันไม่เกิน ๖ เดือน หรือ ภายใน ๓๐ วัน สำหรับ หลักประกันสัญญาที่มีระยะเวลา ของการรับประกันตั้งแต่ ๖ เดือน ขึ้นไป หรือภายใน ๓๐ วัน สำหรับ หลักประกันสัญญาที่มีระยะเวลา ของการรับประกันตั้งแต่ ๖ เดือน ขึ้นไป ให้ผู้รับผิดชอบตรวจสอบ ความชำรุดบกพร่องและรายงาน ให้หัวหน้าหน่วยงานของรัฐ รับทราบอีกครั้งหากปรากฏว่ามี ความชำรุดให้หัวหน้าหน่วยงาน ของรัฐรีบแจ้งให้ผู้ขายหรือผู้รับจ้าง รีบดำเนินการแก้ไขก่อนสิ้นสุด ระยะเวลาของการประกัน ซึ่ง คณะกรรมการที่ได้รับการแต่งตั้ง ให้ตรวจสอบความชำรุดบกพร่อง					

บัญชีความเสี่ยง ประจำปีงบประมาณ พ.ศ.๒๕๖๖
ตารางแสดงการวิเคราะห์ ประเมิน และจัดลำดับความเสี่ยง
องค์การบริหารส่วนจังหวัดสระบุรี

ยุทธศาสตร์ที่ -

โครงการ/กิจกรรม กิจกรรมการคืนหลักประกันสัญญาแก่ผู้รับจ้างเมื่อพ้นกำหนดรับประกันความชำรุดบกพร่อง

วัตถุประสงค์ การคืนหลักประกันสัญญาภายในกำหนดเวลาและไม่เกิดข้อผิดพลาด

เป้าหมาย/ตัวชี้วัด -

ส่วนงานที่รับผิดชอบ กองพัสดุและทรัพย์สิน

กระบวนการ ปฏิบัติงาน โครงการ/ขั้นตอนหลัก (๑)	เป้าหมาย/ ตัวชี้วัด (๒)	ปัจจัยเสี่ยง (๓)	สาเหตุของความเสี่ยง (๔)	ประเภทของ ความเสี่ยง (๕) S,O,F,C	การประเมินความเสี่ยง			
					โอกาส (๖)	ผลกระทบ (๗)	ระดับเสี่ยง (๘)	จัดลำดับความ เสี่ยง (๙)
			ไม่รายงานผลการตรวจสอบให้ เจ้าหน้าที่ภายในก่อนสิ้นสุด ระยะเวลาประกันซึ่งทำให้ สามารถคืนหลักประกันให้ ผู้ขายหรือผู้รับจ้างได้ทันตาม ระเบียบฯ กำหนด ๒. เนื่องจากการจัดทำเอกสาร เบิกจ่ายต้องมีการตรวจสอบ รายละเอียดเป็นจำนวนมาก หากเกิดการกระจุกตัวของ เอกสารเบิกจ่ายในสิ้น ปีงบประมาณอาจทำให้เกิด ความผิดพลาดได้					

บัญชีความเสี่ยง ประจำปีงบประมาณ พ.ศ.๒๕๖๖
ตารางแสดงการวิเคราะห์ ประเมิน และจัดลำดับความเสี่ยง
องค์การบริหารส่วนจังหวัดสระบุรี

ยุทธศาสตร์ที่ ๑ ด้านโครงสร้างพื้นฐาน

โครงการ/กิจกรรม ก่อสร้างถนนลาดยางแบบแอสฟัลต์ติกคอนกรีต (Asphaltic Concrete) สาย สป.ถ ๑-๐๐๓๗ บ้านหนองโดน - บ้านทองย้อย ต.หนองโดน - ต.ดอนทอง - ต.ไผ่หลิว อ.หนองโดน - อ.ดอนพุด จ.สระบุรี

วัตถุประสงค์ เพื่อใช้ในการสัญจรไปมา เพื่อความปลอดภัย สะดวก เพื่อลดปัญหาฝุ่นละออง และเพื่อขนส่งพืชผลทางการเกษตร

เป้าหมาย/ตัวชี้วัด ถนนลาดยางแบบแอสฟัลต์ติกคอนกรีตสาย สป.ถ ๑-๐๐๓๗

ส่วนงานที่รับผิดชอบ กองพัสดุและทรัพย์สิน

กระบวนการปฏิบัติงาน โครงการ/ขั้นตอนหลัก (๑)	เป้าหมาย/ ตัวชี้วัด (๒)	ปัจจัยเสี่ยง (๓)	สาเหตุของความเสี่ยง (๔)	ประเภทของ ความเสี่ยง (๕) S,O,F,C	การประเมินความเสี่ยง			
					โอกาส (๖)	ผลกระทบ (๗)	ระดับเสี่ยง (๘)	จัดลำดับความ เสี่ยง (๙)
ก่อสร้างถนนลาดยางแบบแอสฟัลต์ติกคอนกรีต (Asphaltic Concrete) สาย สป.ถ ๑-๐๐๓๗ บ้านหนองโดน - บ้านทองย้อย ต.หนองโดน - ต.ดอนทอง - ต.ไผ่หลิว อ.หนองโดน - อ.ดอนพุด จ.สระบุรี	ถนนลาดยางแบบแอสฟัลต์ติกคอนกรีตสาย สป.ถ ๑-๐๐๓๗	การดำเนินการไม่เป็นไปตามแผนการปฏิบัติงานและแผนการใช้จ่ายงบประมาณ ประจำปีงบประมาณ พ.ศ. ๒๕๖๖ (ลงนามในสัญญาภายในเดือนธันวาคม)	๑. การจัดทำแบบรูปและประมาณการเกิดความล่าช้า ๒. ขั้นตอนการจัดซื้อจัดจ้างไม่เป็นไปตามระยะเวลาที่กำหนด	O = ความเสี่ยงด้านการปฏิบัติงาน	๓	๓	๙	ปานกลาง

บัญชีความเสี่ยง ประจำปีงบประมาณ พ.ศ.๒๕๖๖
ตารางแสดงการวิเคราะห์ ประเมิน และจัดลำดับความเสี่ยง
องค์การบริหารส่วนจังหวัดสระบุรี

ยุทธศาสตร์ที่

โครงการ/กิจกรรม งานประสานแผนพัฒนาขององค์กรปกครองส่วนท้องถิ่นในเขตจังหวัดสระบุรี

วัตถุประสงค์ เพื่อจัดทำเอกสารได้ครบถ้วนถูกต้อง

เป้าหมาย/ตัวชี้วัด เอกสารครบถ้วนถูกต้อง

ส่วนงานที่รับผิดชอบ กองยุทธศาสตร์และงบประมาณ

กระบวนการ ปฏิบัติงาน โครงการ/ขั้นตอนหลัก (๑)	เป้าหมาย/ ตัวชี้วัด (๒)	ปัจจัยเสี่ยง (๓)	สาเหตุของความเสี่ยง (๔)	ประเภทของ ความเสี่ยง (๕) S,O,F,C	การประเมินความเสี่ยง			
					โอกาส (๖)	ผลกระทบ (๗)	ระดับเสี่ยง (๘)	จัดลำดับความ เสี่ยง (๙)
งานประสาน แผนพัฒนาขององค์กร ปกครองส่วนท้องถิ่นใน เขตจังหวัดสระบุรี	เอกสารครบถ้วนถูกต้อง	องค์กรปกครองส่วนท้องถิ่น ในเขตจังหวัดสระบุรี ยังไม่ทำให้ ความร่วมมือในการจัดส่ง เอกสารประกอบการพิจารณา โครงการไม่ถูกต้องครบถ้วน	เป็นความเสี่ยงที่เกิดขึ้นกับ ปัจจัยภายนอก คือ เอกสารประกอบโครงการ ที่เกินศักยภาพขององค์กร ปกครองส่วนท้องถิ่นอื่นใน เขตจังหวัดสระบุรีไม่ ถูกต้องและไม่ครบถ้วน เท่าที่ควร	O = ความ เสี่ยงด้านการ ปฏิบัติงาน	๑	๕	๕	ต่ำ

บัญชีความเสี่ยง ประจำปีงบประมาณ พ.ศ.๒๕๖๖
ตารางแสดงการวิเคราะห์ ประเมิน และจัดลำดับความเสี่ยง
องค์การบริหารส่วนจังหวัดสระบุรี

ยุทธศาสตร์ที่

โครงการ/กิจกรรม การโอนงบประมาณรายจ่าย

วัตถุประสงค์ เพื่อลดการโอนงบประมาณกว่าที่ตัวชี้วัดกำหนด

เป้าหมาย/ตัวชี้วัด จัดตั้งงบประมาณให้เพียงพอต่อการใช้จ่าย

ส่วนงานที่รับผิดชอบ กองยุทธศาสตร์และงบประมาณ

กระบวนการ ปฏิบัติงาน โครงการ/ขั้นตอนหลัก (๑)	เป้าหมาย/ ตัวชี้วัด (๒)	ปัจจัยเสี่ยง (๓)	สาเหตุของความเสี่ยง (๔)	ประเภทของ ความเสี่ยง (๕) S,O,F,C	การประเมินความเสี่ยง			
					โอกาส (๖)	ผลกระทบ (๗)	ระดับเสี่ยง (๘)	จัดลำดับความ เสี่ยง (๙)
การโอนงบประมาณ รายจ่าย	การโอนงบประมาณข้าม หมวดรายจ่ายไม่เกิน ๗ ครั้ง ต่อปีงบประมาณ	มีการโอนงบประมาณ ข้ามหมวดรายจ่ายเกิน ๑๐ ครั้ง ต่อปีงบประมาณ	๑. ส่วนราชการขาดการ วางแผนการใช้จ่าย งบประมาณ ๒. ปัจจัยภายนอกที่ ควบคุมไม่ได้ เช่น เกิดสา ธารณภัย ในพื้นที่จังหวัด สระบุรี	F = ความ เสี่ยงด้าน การเงิน , C = ความ เสี่ยงด้านการ ปฏิบัติตาม กฎระเบียบ	๑	๕	๕	ต่ำ

บัญชีความเสี่ยง ประจำปีงบประมาณ พ.ศ.๒๕๖๖
ตารางแสดงการวิเคราะห์ ประเมิน และจัดลำดับความเสี่ยง
องค์การบริหารส่วนจังหวัดสระบุรี

ยุทธศาสตร์ที่

โครงการ/กิจกรรม การติดตามโครงการที่องค์การบริหารส่วนจังหวัดสระบุรีอุดหนุนให้แก่ส่วนราชการภายนอก

วัตถุประสงค์ เพื่ออุดหนุนองค์กรปกครองส่วนท้องถิ่นอื่น

เป้าหมาย/ตัวชี้วัด อปท.เข้าใจระเบียบเงินอุดหนุนถูกต้องตามระเบียบ

ส่วนงานที่รับผิดชอบ กองยุทธศาสตร์และงบประมาณ

กระบวนการ ปฏิบัติงาน โครงการ/ขั้นตอน หลัก (๑)	เป้าหมาย/ ตัวชี้วัด (๒)	ปัจจัยเสี่ยง (๓)	สาเหตุของความเสี่ยง (๔)	ประเภทของ ความเสี่ยง (๕) S,O,F,C	การประเมินความเสี่ยง			
					โอกาส (๖)	ผลกระทบ (๗)	ระดับเสี่ยง (๘)	จัดลำดับความ เสี่ยง (๙)
การติดตามโครงการที่ องค์การบริหารส่วน จังหวัดสระบุรีอุดหนุน ให้แก่ส่วนราชการ ภายนอก	ส่วนราชการที่ได้รับเงิน อุดหนุนจากองค์การ บริหารส่วนจังหวัด สระบุรีรายงานผลการ ดำเนินงานได้ถูกต้อง ครบถ้วนตามระเบียบ	ส่วนราชการที่ได้รับเงิน อุดหนุนจากองค์การบริหาร ส่วนจังหวัดสระบุรีรายงาน ผลการดำเนินงานไม่ถูกต้อง และไม่ครบถ้วนตามระเบียบ	ส่วนราชการที่ได้รับเงิน อุดหนุนจากองค์การ บริหารส่วนจังหวัดสระบุรี ขาดการศึกษาระเบียบ และกฎหมายที่เกี่ยวข้อง กับการใช้จ่ายและ รายงาน เงินอุดหนุน	C = ความ เสี่ยงด้านการ ปฏิบัติตาม กฎระเบียบ	๑	๕	๕	ต่ำ



สำนักงานองค์การบริหารส่วนจังหวัดสระบุรี
เลขที่ 797 ถนนพหลโยธิน ตำบลปากเพรียว
อำเภอเมืองสระบุรี จังหวัดสระบุรี
รหัสไปรษณีย์ 18000
โทรศัพท์ 0-3621-1852
อีเมล saraburipao@gmail.com

